



Jaarverslag 2023



Voorwoord

'Terug naar de bedoeling'

Rion Pennings
College van Bestuur

De twee zware coronajaren waren we met Hub Noord-Brabant (relatief) goed doorgekomen. Als een van de weinige scholen zijn we bij de 2e lockdown onderwijs blijven geven aan onze leerlingen. Niet zo raar dus dat we dachten dat 2022-2023 een rustiger jaar zou kunnen worden. Het pakte echter anders uit. Door de toenemende krapte op de arbeidsmarkt en het keurslijf van wet- en regelgeving werd 2023 een jaar dat onze flexibiliteit danig op de proef stelde.

20 jaar Hub Noord-Brabant

Met veel plezier kijk ik terug op ons jubileumjaar. Met onze kinderen naar Toverland: wat een feest. Bijna alle leerlingen gingen mee, dat was echt bijzonder! Ons personeelsfeest was ook een hoogtepunt. Daarnaast mogen we er natuurlijk trots op zijn dat het al twintig jaar lukt om onze leerlingen zowel cognitief als sociaal-emotioneel uit te dagen met goed onderwijs. Daarbij blijven we ontwikkelen en focussen we steeds op kansen voor onze kinderen. Dat is en blijft de bedoeling van ons onderwijs en dat doen we goed!



Tekort aan medewerkers

Goed onderwijs bieden vergt ondertussen het uiterste van al onze medewerkers. Want het wordt alsmaar moeilijker om geschikte mensen te vinden, zowel voor de klassen als voor de schoolleiding. We vinden oplossingen maar die hebben wel een keerzijde: soms moeten we onze ambities wat temperen en dat vinden we lastig bij HUB Noord-Brabant.



Vernieuwende oplossingen

Om beter te kunnen inspelen op de groei en de krapte op de arbeidsmarkt, werken we al lang aan diverse pilots voor anders organiseren. Hiermee lopen we voorop. We hebben vernieuwende oplossingen bedacht die we structureel willen inbedden. Maar dat is lastig omdat wet- en regelgeving nog niet is mee veranderd. Het blijft balanceren op het naleven van wet- en regelgeving in relatie tot hetgeen de praktijk nodig heeft. Werken

vanuit de bedoeling, noemen we dat. Welke AVG-maatregelen zijn echt van belang en welke belemmeren ons? Welk aanbod is passend voor onze leerlingen en welke keuzes maken we hierin? Wij werken graag volgens de geest en niet volgens de letter van de wet.

In 2023 zijn we ook volop bezig geweest met onze Koers en met het vinden van een nieuwe voorzitter van de Raad van Toezicht. Daarover lees je verderop in dit magazine meer.

Welke AVG regels zijn echt van belang en welke belemmeren ons?



Inhoud

In dit jaarverslag blikken we terug op het jaar 2023.

In deel 1. vindt u interviews van diverse collega's van Hub over belangrijke thema's. Thema's uit het Koersplan die we vanuit verschillende perspectieven en met cijfers onderbouwen.

In deel 2 en 3 vindt u de verplichte onderdelen waaronder de jaarrekening.

Deel 1.



Wie zijn wij?



Interview: Marc Vermeulen en Bart Eigeman, RvT



20 jaar HUB: Festival en Toverland



Interview: Rion Pennings, Koers 2028



Burgerschapsonderwijs: Daniëlle Lulofs en Hanneke Tonies

Deel 2.	De organisatiestructuur	20	Verantwoording beleid	22	Verantwoording financiën	27
	Jaarverslag Raad van Toezicht	31	Jaarrekening	32		



Deel 1.



- **Wie zijn wij?**
- **Interview: Marc Vermeulen en Bart Eigeman**
- **20 jaar HUB: Festival Toverland**
- **Interview: Rion Pennings, Koers 2028**
- **Burgerschapsonderwijs: Daniëlle Lulofs en Hanneke Tonies**



Hub Noord-Brabant
Bestuursnummer 82292

Waterleidingstraat 4,
5244 PE Rosmalen

Telefoon:
073 - 523 11 90

E-mail:
secetariaat@hubnoordbrabant.nl

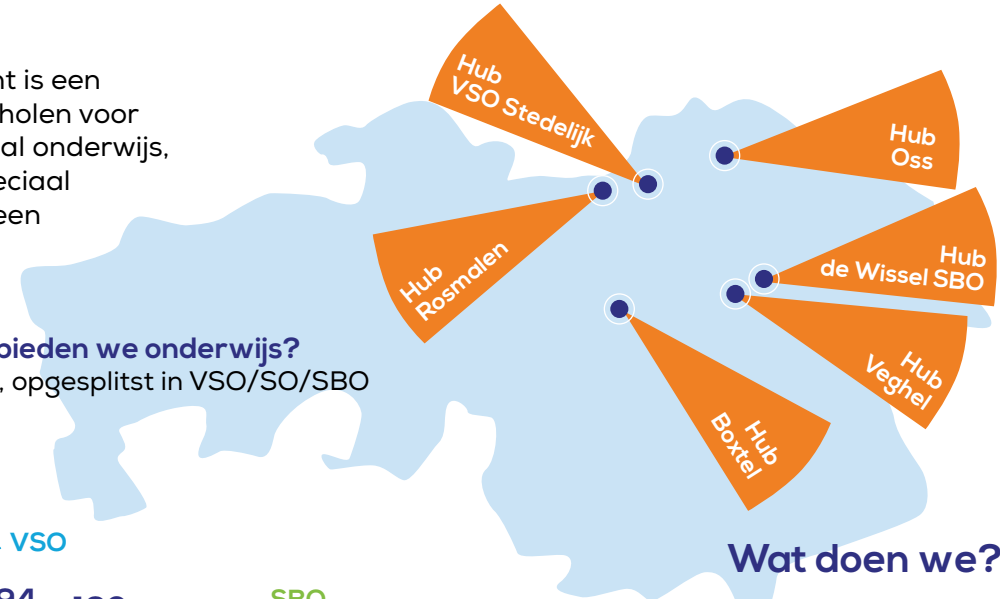
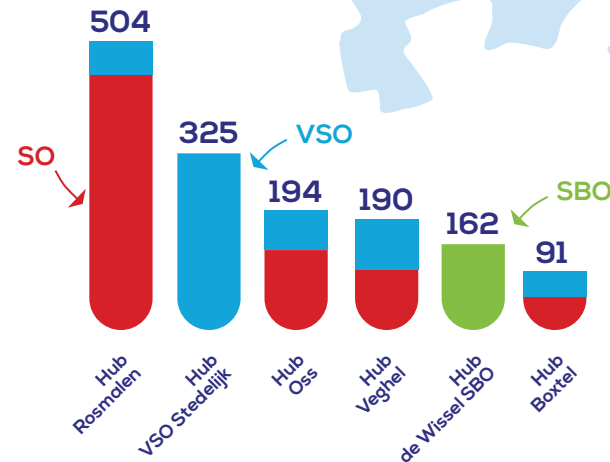
Website:
www.hubnoordbrabant.nl

Wie zijn wij?

Hub Noord-Brabant is een stichting met vijf scholen voor (voortgezet) speciaal onderwijs, een school voor speciaal basisonderwijs en een bestuursbureau.

Hoeveel leerlingen bieden we onderwijs?

Aantallen per school, opgesplitst in VSO/SO/SBO



Wat doen we?

Wij bieden onderwijs op maat voor kinderen en jongeren van 4 tot 20 jaar met complexe leer- en opvoedingsvragen. In 2023 boden we met 516 betrokken professionals onderwijs en begeleiding aan 1466 leerlingen.

Uitgebreide informatie over onze scholen is te vinden op onze website www.hubnoordbrabant.nl en op [Scholen op de kaart](#).

Interview: Marc Vermeulen en Bart Eigeman Raad van Toezicht



Wat doet de Raad van Toezicht (RvT)?

De RvT houdt toezicht op de realisatie van de langetermijndoelen van Stichting Hub Noord-Brabant. De Raad bewaakt ook de financiële gezondheid van de organisatie en kijkt of de gelden doel- en rechtmatig worden besteed. De RvT ziet er ook op toe dat de organisatie op koers blijft en kijkt o.a. naar de medewerkers-, leerlingen- en oudertevredenheidsonderzoeken. Waar de Inspectie van het Onderwijs 'extern' toezicht houdt, doet de RvT dat 'intern'. Daarnaast is de RvT ook de werkgever van het Bestuur en fungeert hij als sparringpartner en klankbord voor het College van Bestuur.

Hoe ziet de RvT eruit?

Hub Noord-Brabant heeft een RvT die uit zes leden bestaat; een van hen is de voorzitter. Elk lid neemt zijn eigen ervaring en expertise mee. De zittingstermijn is vier jaar; een lid kan eenmaal worden herkozen.

De RvT komt vijf tot zes keer per jaar bij elkaar. Daarnaast bezoekt de RvT elk jaar een van de Hub-scholen. Ten minste een keer per jaar wordt overlegd met de gemeenschappelijke medezeggenschapsraad (GMR).



CV Marc Vermeulen

- Geboren 1958 in Heerlen nu woonachtig in Vught, lerarenopleiding maatschappijleer/ geschiedenis (1982) daarna doctoraal onderwijssociologie (1987) en promotie in de onderwijswetenschappen (1996). Vanaf 2003 Hoogleraar onderwijssociologie.

- Werkervaring als docent in het beroeps- onderwijs en als onderzoeker/adviseur/ toezichthouder.

- Nu hoogleraar bij TIAS (strategie en innovatie publieke sector) en toezichthouder o.a. bij Hub Noord-Brabant, NEOS (Maatschappelijke opvang Eindhoven), Hogeschool Utrecht en bij de Zuidelijke Rekenkamer (Limburg en Noord-Brabant).



CV Bart Eigeman

- Sinds 2012 zelfstandig adviseur: *Bezinnen* *Bezielen Bewegen*. Hij werkt nu o.a. als programmaleider sociale structuur voor de gemeente 's-Hertogenbosch aan de beweging *#vaniknaarwij*.

- Sinds 2018 geeft Bart ook teamcoaching met Ben-de-leiders.

- Docent Bestuursacademie sinds 2012.

- Van 2001-2012 wethouder van 's-Hertogenbosch, o.a. van Talent-ontwikkeling.

- Bart is theoloog, tussen 1992-2001 was hij pastoraal buurtwerker en docent levensbeschouwing.

Vijf vragen aan Bart

Trots op?

Op welke Hub-school je ook komt, iedereen denkt en zegt hetzelfde: kinderen worden bij ons gezien, gewaardeerd en uitgedaagd. Deze bezieling voor de leerlingen vind je in alle lagen van de organisatie terug. Wat ik daarbij bijzonder vind, is de zeer consequente en planmatige manier van werken. Dat gaat zoveel verder dan een passie hebben voor deze leerlingen, ze gaan echt voor kwaliteit. Het is niet alleen zorgen voor deze leerlingen, maar juist zorgen dat deze leerlingen naar vermogen uitgedaagd worden.

Wat ook opvalt, is dat ze van binnen naar buiten werken én andersom. Daardoor zijn ze vernieuwend. Ze kijken naar de ontwikkelingen in de samenleving en halen positieve ontwikkelingen naar binnen, zoals digitale geletterdheid en duurzaamheid.

Wat heb jij kunnen toevoegen?

Als RvT is het belangrijk dat je de goede vragen stelt. En dat je dit vanuit vertrouwen doet. 'Waarderend uitdagen' noem ik dit. Zo kom je verder met elkaar en praat je echt over de bedoeling van het onderwijs.

Als voorzitter van de RvT heb je ook de rol om de juiste mensen binnen te halen in de RvT. Je bekijkt dan wat je nodig hebt om een goede sparringpartner te zijn voor het College van Bestuur. Je zoekt expertise op

Wat ook opvalt, is dat ze van binnen naar buiten werken én andersom

Bart

bepaalde gebieden, bijvoorbeeld financiën, personeelszaken en kwaliteit, zodat je als RvT naast toezicht houden ook een klankbord en een netwerk kunt bieden.

Daarnaast vind ik het belangrijk dat je vanuit de werkgeversrol niet alleen functioneringsgesprekken voert, maar ook echt aandacht hebt voor de persoon en ontwikkeling van de bestuurder. Het is belangrijk dat een bestuurder goed voor haarzelf zorgt. Daarom vraag ik daar ook regelmatig naar.

Wat ga je het meeste missen?

Eigenlijk is Hub meer dan een organisatie: het is echt een gemeenschap. Dat ga ik wel missen.

Bij Hub is de houding: why not? Waarom kunnen onze kinderen dat niet? Het is niet voor niks dat ze met het jubileum naar Toverland zijn gegaan en dat 96% van de kinderen meeging.

Wat zou je Marc willen meegeven?

We leven in een tijd die niet makkelijk is, met kansengelijkheid en polarisatie. Daarnaast is er sprake van een afreken-cultuur. Toezicht op basis van vertrouwen, dat is en blijft dus heel belangrijk! Dat is in de gesprekken over de functie van voorzitter al naar voren gekomen, maar dat wil ik echt wel meegeven. We hebben dan ook bewust gezocht naar een voorzitter met veel ervaring op het gebied van toezicht. Omdat we de nodige wisselingen hebben gehad de afgelopen periode. Dus is het fijn dat er iemand komt met zoveel ervaring!

Marc

Trots op?

Als introductie ben ik nu bezig met een ronde langs alle Hub-scholen. Wat Bart zegt dat je overal hetzelfde hoort, herken ik. Waardering voor de kinderen, ze echt zien en uitdagen naar vermogen, dat zie ik ook direct terug. Mooi is ook dat er op de scholen zoveel 'eigen kweek' zit. Directeuren die zijn doorgegroeid en leerkrachten die zich blijven ontwikkelen. Dat is de mentaliteit: ze willen blijven verbeteren.

Als er paniek is, is het belangrijk het hoofd koel te houden

Marc

Het goede aan Hub Noord-Brabant is dat ze niet opgeven en altijd weer zoeken naar een oplossing

Marc

Wat zou jij willen toevoegen?

Toezicht houden is eigenlijk contra-cyclisch werken. Als er paniek is, is het belangrijk om het hoofd koel te houden. En als het relatief rustig is, moet je juist prikkelen. Het is balanceren tussen principes en pragmatisme. Ik heb veel ervaring in toezichtfuncties. Als hoogleraar op het gebied van strategie en governance wil ik geen les gaan geven, maar mijn expertise toevoegen door de goede vragen te stellen.

Het goede aan Hub Noord-Brabant is dat ze niet opgeven en altijd weer zoeken naar een oplossing. Maar soms houdt het op. Wat doe je als het niet meer gaat? Die vraag moet je ook kunnen stellen. En ook al let je als RvT erop dat de regels gevolgd worden, ik vind dat je ook altijd je hersenen moet blijven gebruiken. Ik ben zelf ook Lid bij de Adviesraad van de Inspectie, maar waar de Inspectie toetst op het volgen van de wettelijke regels (deugdelijk), moet je als Stichting Hub Noord-Brabant de moed hebben om het soms toch net anders te doen. Dat is het verschil tussen deugdelijk en deugzaam. Als RvT sta je dan achter degene die de eindverantwoordelijkheid heeft: de bestuurder.

Wat zou je Bart willen meegeven?

Tijdens de gesprekken over de functie werd al duidelijk dat we elkaar vonden in de visie

op toezicht houden. Vanuit een cultuur van vertrouwen de goede vragen stellen: daar gaat het om! Op die voet ga ik dan ook verder. Nog een overeenkomst met Bart is dat mijn hart ook ligt bij dit type onderwijs. Juist deze kinderen verdienen het beste. Daarom ga ik me daar ook echt hard voor maken.



20 jaar Hub Noord-Brabant



In 2023 bestond HUB Noord-Brabant 20 jaar. Gedurende het hele schooljaar is dit jubileum op verschillende momenten gevierd. Het begon in het voorjaar met het openzetten van de deuren voor omwonenden, ouders en overige familie en kennissen van leerlingen en medewerkers. De dagen waren op alle scholen stuk voor stuk druk bezet en goed georganiseerd. Op 30 juni 2023 vond het Hub-festival plaats bij Beachclub Sunrise in Best. Een groot festival voor alle medewerkers van Hub Noord-Brabant ter ere van het twintigjarig bestaan. Op 18 september 2023 waren alle leerlingen van Hub Noord-Brabant welkom in attractiepark Toverland in Sevenum om daar samen met alle collega's van Hub Noord-Brabant een mooie dag te beleven. Het pretpark was helemaal omgetoverd naar onze wensen, zodat de leerlingen konden genieten van een onvergetelijke dag.



We spreken Ronald de Laat, Sanne den Ouden, Tim Schröder, Carolien Vissers en Naomi van der Leest, vertegenwoordigers van de werkgroepen Hub Festival en Hub Toverland. In elke werkgroep zitten vertegenwoordigers van alle scholen en het Bestuursbureau. Met hen blikten we terug op het medewerkersfestival en de feestelijke dag met de leerlingen in Toverland. Opvallend: beide dagen waren totaal verschillend, maar bleken verrassend veel overeenkomsten te hebben!

Vorbereiding festival

Festival: Eigenlijk wilden we allemaal al langer een echt festival organiseren. Het 'jubileum' bood ons die gelegenheid. Met alle ideeën die we hadden, werd deze dag steeds grootser en uitgebreider. Het festival kreeg een dag- en een avondprogramma. We vonden het belangrijk om een programma te bieden dat echt de tijd bood om je collega's in een totaal andere setting te ontmoeten. De locatie leende zich hier perfect voor."

Toverland: We zijn eerst bij Toverland geweest om te gaan kijken of het mogelijk was om hier een dag voor alle leerlingen te kunnen organiseren. Omdat het terrein heel compact is en het bovendien aangepast kon worden aan onze wensen en de behoeftes van de leerlingen, was onze keuze snel gemaakt. We wilden echt dat alle kinderen het feest zouden kunnen meemaken en dat het hen aan niets zou ontbreken. We hebben niet met aparte groepen of tijden gewerkt, iedereen nam tegelijkertijd deel aan het feest. En dat is wel echt bijzonder! We hebben aan de voorbereiding heel veel tijd besteed. In de voorbereidingsgroep

waren we met meer dan vijftien mensen. Extra verschoningsruimte, een prikkelarme zone, voldoende begeleiding en een uitgebreid draaiboek: aan alles is gedacht en alle mogelijke knelpunten zijn geïnventariseerd. We hebben de ouders per brief uitgebreid geïnformeerd. Zelfs in de lessen is aandacht besteed aan het feest.



Programma

Festival: Het programma startte om 11.00 uur. Vanaf dat moment vertrokken de bussen vanaf de schoollocaties naar het festivalterrein. Na de lunch en een feestelijke opening door Rion was het tijd voor de workshops. Daar kon je je van tevoren voor



vlnr: Tim Naomi, Sanne, Ronald en Carolien



inschrijven. Door de cryptische titels was echter niet meteen duidelijk wat de workshop inhield. Dat gaf de nodige reuring. Op de dag zelf hebben sommige mensen hun kleurige bandage (passend bij de workshop) zelfs nog geruild. Van 'Life is a party', 'Feel the rhythm' tot en met yoga: er was voor elk wat wils.



Doordat de meeste leerlingen een speciaal voor deze dag gemaakt T-shirt aan hadden, waren ze goed herkenbaar

Na de workshops was er prosecco en kon er bij verschillende punten een heerlijk hapje gegeten worden. Om 20.00 uur begon het feest. En een feestje vieren, dat kunnen we! Heel leuk was bijvoorbeeld dat sommige collega's mensen ontmoetten die ze kenden uit het dorp zonder te weten dat die ook collega's zijn. En de gesprekken gingen nu eens niet over het onderwijs, waar we het altijd al over hebben.

Toverland: De leerlingen kwamen met bussen aan. Op het terrein van Toverland konden ze overal in en naar toe. Voor elke twee leerlingen was een begeleider mee. Doordat de meeste leerlingen een speciaal voor deze dag gemaakt T-shirt aan hadden, waren ze goed herkenbaar. We hadden ervoor gekozen om het feest te houden op maandag, omdat het dan relatief rustig in het park zou zijn. Voor de kinderen is het echt een fantastische dag geweest. Daarnaast voelden we als collega's ook de saamhorigheid. We snappen de kinderen en we kunnen bouwen en vertrouwen op elkaar.



Ervaringen

Festival: Het is echt bijzonder om een hele dag met je collega's te hebben. Doordat iedereen met elkaar verschillende activiteiten deed, was dat extra leuk. Wie wat doet op school, doet er dan ook niet meer toe. Het feit dat je met z'n allen op een andere locatie bent, werkt ook goed. We hebben echt mogen uitpakken en dat is ook een investering in mensen.

Toverland: Sommige kinderen waren nog nooit in een pretpark geweest of hadden nog nooit een draaimolen gezien. Ik hoor van ouders dat ze nu ook overwegen om een keer zoiets te doen. Omdat de kinderen er zo van genieten.

Goed om te zien dat sommige kinderen echte waaghalzen zijn. Of om de conciërge mee te zien gaan in de achtbaan. De oudere leerlingen, die voornamelijk op het Stedelijk VSO onderwijs volgen, hadden van die stoere armbandjes zoals op festivals. Ook zij hebben een fantastische dag gehad. We hebben allemaal nog steeds heel veel plezier van deze dag.

Carolien:

"De saamhorigheid die je voelt, is echt fantastisch. Het feest helpt mij ook om als Bestuurssecretaresse meer collega's te leren kennen, wat heel erg fijn is en ten goede komt aan de samenwerking."

Tim:

"Het nagenieten van deze dag werkt nog lang door. Superbelangrijk om dit te doen."



Naomi:

"Sommige kinderen waren nog nooit in een pretpark geweest. Dat wij hen die kans hebben geboden is supermooi. Er zijn zelfs ouders die aangegeven hebben vaker naar een pretpark te gaan, terwijl zij dit eerst niet zo snel aandurfde met hun kind."

Sanne:

"Beide evenementen hebben ervoor gezorgd dat je een groot saamhorigheidsgevoel hebt. Mooi dat het 20-jarig bestaan zowel door leerlingen als door collega's is gevierd!"

Ronald:

"Iedereen is gelijk en je ziet mensen in een totaal andere hoedanigheid. Dansend bij de cocktailbar bijvoorbeeld."

Interview: Rion Pennings



Koers 2028

In 2023 is hard gewerkt aan het Koersplan voor HUB Noord-Brabant. Welke ambities heeft de organisatie voor de komende jaren? We spraken erover met het College van Bestuur, Rion Pennings.

Hoe is de nieuwe Koers tot stand gekomen?

Voor het uitzetten van de nieuwe koers van Hub Noord-Brabant zijn we op iedere school in gesprek gegaan. Eerst hebben we met leerlingen en ouders gesproken. Hun bevindingen hebben we aansluitend in een informeel gesprek teruggegeven aan het team. In datzelfde gesprek hebben we de ambities van het team uitgebreid besproken. Dit proces van gesprekken op alle scholen was heel waardevol. Dit was niet alleen leuk, maar werkte ook verhelderend en

hub noord-brabant



verdiepend. En we hebben de collega's ook uitgedaagd om niet alleen te kijken naar het onderwijs, maar ook naar randvoorwaardelijke aspecten, zoals HRM en bedrijfsvoering. Want daar hebben ze ook ideeën over. Het is belangrijk om samen tot de goede keuzes te komen.

Door dit proces zo te doorlopen, hebben we goede input opgehaald. Deze input vormt de basis voor Koers 2028.

De ambities uit de koers zijn samen te vatten in vier thema's. Het hele koersplan is te vinden op: [downloads](#).

hub noord-brabant



Tijdens de gesprekken met de teams hebben we gebruikgemaakt van een tekenaar

Kun je per thema iets toelichten wat jou persoonlijk is opgevallen?



Thema 1. **Uitdagend onderwijs in een rijke omgeving**

Wat me in de gesprekken opviel, is het verlangen van onze professionals naar methoden die nog beter aansluiten bij onze leerlingen. Vier jaar geleden was dit ook al een punt. Daarom denk ik dat we daarover echt in gesprek moeten met elkaar. Is het zelf ontwikkelen van materialen kansrijk? Hoe zorgen we dat ons onderwijs voldoende aansluit bij de praktische manier waarop onze leerlingen leren?

Van ouders kregen we terug dat ze onze rapporten soms ingewikkeld vinden om te begrijpen. Dat is natuurlijk niet de bedoeling. Zeker niet omdat wij aan deze rapporten, het vastleggen van de opbrengsten, zoveel aandacht besteden. Wat ook een administratieve druk oplevert. Terwijl we het al druk hebben én het door de tekorten op de arbeidsmarkt alleen maar drukker gaan krijgen. Ons perfectionisme zou hier wat minder mogen en we zouden wat meer mogen vertrouwen op wat wij denken dat goed is.

Durven vertrouwen op onze professionaliteit is ook op andere gebieden van belang. Met de toenemende werkdruk is het hoognodig dat we het gesprek over de bedoeling van het onderwijs voeren. Wat vinden wij

belangrijk om onze kinderen te leren? Het zou fijn zijn als deze gesprekken meer lucht en ruimte opleveren voor ons vakmanschap en ook heel praktisch: in het rooster. Met de interne begeleiders voeren we hier al gesprekken over.

Thema 2. **Goed werkgeverschap**

Wat maakt Hub Noord-Brabant een aantrekkelijke werkgever? De belangrijkste motivatie voor onze medewerkers is met deze doelgroep werken en de kinderen het beste onderwijs bieden. Maar we moeten leren om ook goed voor onszelf te zorgen. Grenzen aangeven, ons perfectionisme durven loslaten en vertrouwen op ons vakmanschap. Eigenlijk weer terug naar de bedoeling. Zo houden we ons werkplezier. Om dit thema nog beter te kunnen realiseren gaan we investeren in onze afdeling HRM, onder meer met de komst van een directeur HR.

Thema 3. **Bedrijfsvoering op orde**

Goed werkgeverschap heeft ook betrekking op onze bedrijfsvoering. Onze scholen moeten een plezierige leer- en werkomgeving zijn. De faciliteiten en randvoorwaarden voor leren en werken moeten overal goed zijn.



Thema 4. **Proactief participeren voor een meer inclusieve samenleving**

Als Hub Noord-Brabant willen we de toekomst voor onze leerlingen steeds beter maken. Dit doen we onder meer door de buitenwereld in onze scholen te halen én door onze leerlingen met hun talenten en ambities zichtbaar te

laten zijn voor de buitenwereld. Samen met onder andere onderwijspartners, gemeenten, samenwerkingsverbanden, het bedrijfsleven, de zorg en ouders van onze leerlingen maken we werk van inclusie. Zoveel mogelijk leerlingen moeten op kunnen groeien én kwalitatief goed onderwijs kunnen ontvangen in hun eigen omgeving.

Burgerschapsonderwijs op de scholen van Hub Noord-Brabant



Duo interview met Daniëlle Lulofs, Directeur Onderwijs en Hanneke Tonies, Directeur Hub Noord-Brabant - Oss.

Daniëlle:

Rond 2020 werd duidelijk dat wet- en regelgeving ging veranderen omtrent de basisvaardigheden. Onder basisvaardigheden werd het taal- en rekenonderwijs gezien. De basisvaardigheden zouden uitgebreid worden met digitale geletterdheid en burgerschap. Op beide terreinen had Hub Noord-Brabant nog iets te ontwikkelen. Gezien de snelle ontwikkeling van de digitalisering in de wereld hebben we ervoor gekozen om met dit onderwerp eerst aan de slag te gaan. Burgerschap is toen beperkt opgepakt door alvast een visie te ontwikkelen, in beeld te brengen welk aanbod passend zou zijn voor goed burgerschap op de scholen en hierover afspraken te maken. De verdere uitwerking zou plaatsvinden als digitale geletterdheid afgerond was. Tijdens het vierjaarlijks onderzoek van de Onderwijsinspectie begin 2023 kwam naar voren dat burgerschap nog niet helemaal voldeed aan de normen. Er kwam een herstelopdracht om dit in orde te maken.

Hanneke:

Op al onze scholen werd natuurlijk wel aandacht besteed aan burgerschapsonderwijs. Echter de leerlijnen en het beleidsstuk waren nog niet afgerond. De vormgeving van burgerschapsonderwijs was nog te veel leerkrachtafhankelijk en de doorgaande lijn stond nog niet op papier. Ik ben toen gevraagd om het thema burgerschap, vanuit de herstelopdracht, op te pakken. Met de reeds verzamelde informatie, aangevuld met nieuwe gegevens, heb ik een katern (beleidsstuk) burgerschap ontwikkeld.

Hanneke:

Bij het onderzoek van de Onderwijsinspectie in 2023 in Oss werd geconstateerd dat we nog niet voldeden aan de eisen rondom burgerschapsonderwijs. De inspecteurs zagen dat er in alle klassen burgerschapsonderwijs gegeven werd. De leerlijn was bijna klaar, maar nog niet in werking in ons leerlingvolgsysteem waardoor er nog geen groepsplannen waren en

dit in de praktijk nog onvoldoende zichtbaar was. Daardoor moesten we de uitwerking van het stappenplan voor burgerschapsonderwijs en de aanpak versnellen.



We moesten de uitwerking van het stappenplan voor burgerschapsonderwijs en de aanpak versnellen

Hanneke Tonies

Daniëlle:

Mooi om te zien hoeveel we met elkaar kunnen ontwikkelen en opzetten als duidelijk is waar we naar toe willen. Hierbij is het absoluut helpend dat we een duidelijke structuur en werkwijze hebben die bekend is voor onze leraren. Hierdoor is het niet volledig nieuw en voelt het ook niet als weer iets nieuws wat er bij komt. Burgerschap, daar deden we namelijk al het een en ander in, maar nu via een duidelijke en bekende structuur middels een leerlijn en groepsplannen.

Hanneke:

Door het bezoek van de Onderwijsinspectie is alles in een stroomversnelling gekomen. De burgerschapsvaardigheden hadden we al wel verweven in ons programma, maar nu is dat veel meer expliciet. Nu ligt er voor invallers bijvoorbeeld een programma waarmee ze het burgerschapsonderwijs kunnen geven. Met wat er nu allemaal speelt in de wereld, ben ik blij dat er nu een stevige basis ligt van waaruit we thema's en actualiteiten in de klas kunnen bespreken.

Daniëlle:

Doordat er nu gewerkt wordt met leerlijnen en groepsplannen kunnen we aan het eind van dit schooljaar ook de opbrengsten van burgerschap in beeld

brengen. Valt er dan nog iets te wensen? Altijd natuurlijk! We blijven ambitieus en zien altijd kansen om te verbeteren. Voor de komende jaren zou het bijvoorbeeld mooi zijn als we structureel aandacht besteden aan jaarlijks terugkerende onderwerpen als Paarse vrijdag en Prinsjesdag. Dan krijgt burgerschapsonderwijs nog meer inhoud.

We blijven ambitieus en zien altijd kansen om te verbeteren

Daniëlle Lulofs



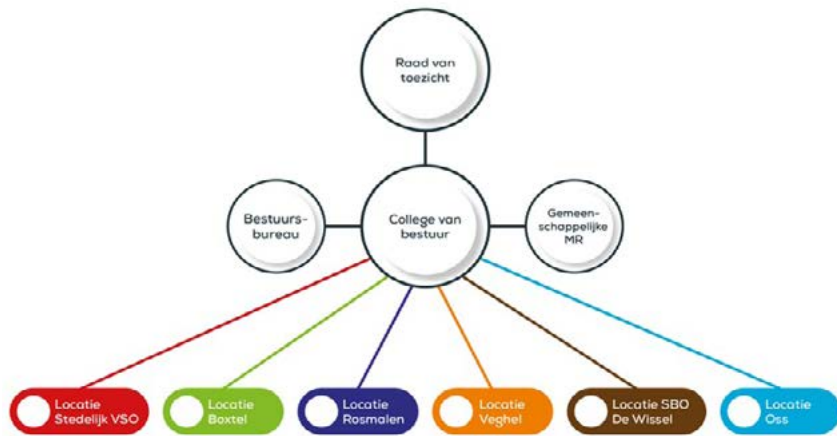
Deel 2.



De organisatiestructuur
Verantwoording beleid
Verantwoording financiën



De organisatiestructuur



College van Bestuur

Het College van Bestuur (CvB) is het bevoegd gezag zoals bedoeld in de onderwijs-wetgeving. Het CvB wordt gevormd door Mw. Drs. A.M.H. Pennings.

Naast de hoofdfunctie van College van Bestuur Hub Noord-Brabant, bekleedde mw. Pennings in 2023 de volgende onbezoldigde nevenfuncties:

- lid bestuur SWV VO 30.05 De Meierij
- lid bestuur SWV PO 30.06
- lid bestuur SWV VO 30.06
- lid deelnemersraad SWV LHA PO 30.10
- lid stuurgroep NO-Brabant Werkt Jongerenaanpak
- lid stuurgroep LVS/LDGM Sectorraad GO
- lid stuurgroep CAO/AMT Sectorraad GO

Onze directeuren

- Hub Noord-Brabant, locatie Boxtel (02SJ)
directeur: Dhr. B.H.P. Ojtens
- Hub Noord-Brabant, locatie Oss (02SW)
directeur: Mw. J.A.H.M. Tonies
- Hub Noord-Brabant, locatie Rosmalen (incl. Dependance Molenhoek en dependance Sparrenburg) (01PD)
directeur: Mw. A.M.F. Ockhuizen MA
- Hub Noord-Brabant, loc. Stedelijk VSO (02SJ)
directeur a.i.: Mw. A.M.F. Ockhuizen MA en Mw. Drs. D. Lulofs
- Hub Noord-Brabant, locatie Veghel (14OT)
directeur: Mw. P.H.M. Pashouwers, vanaf 1 november 2023 Dhr. R.M. Kuppens
- Hub Noord-Brabant, loc. De Wissel (160Y)
directeur: Mw. P.H.M. Pashouwers, vanaf 1 november 2023 Dhr. R.M. Kuppens

Bestuursbureau

Binnen het bestuursbureau werken naast het College van Bestuur, 2 directeuren:

- *directeur Onderwijs (Mw. Drs. D. Lulofs)*
- *directeur Bedrijfsvoering (Mw. C.A.H. Dubbeld) MFC*

Raad van Toezicht

De Raad van Toezicht was in 2023 als volgt samengesteld:

Dhr. Drs. B.S. Eigeman, Voorzitter

Zelfstandig adviseur / Senior Adviseur GroenLinks

- Lid adviesraad Pact voor Kindcentra
- Lid RvC Kanteel Kinderopvang.
- Lid RvT Kunstencollege Willem II
- Lid RvT Stichting leren & leven
- Voorzitter Stichting Loods
- Voorzitter Stg Aangepast Vervoer Vught

Mw Drs. K. Nieuwkerk-Post, Lid

Directeur Da Vinci College / Norbertus Gertudis Mavo

Dhr. P. Verheugd, Lid

Directeur Human Resources bij Hutten

- Lid Adviesraad Inpat Center
- Lid Adviesraad HR Incubator
- Lid Programmaraad Expert HR group, Brabant Familie Bedrijven Genootschap
- Lid Werkgeverslijn Werken van Morgen, AgriFood Capital Werkt!

Mw. Drs. L.C. van Aspert-van Ewijk, Lid
Directeur bestuurder Mikz Kinderopvang

Dhr. Drs. M.G.M. van Wetten, Lid
Adjunct directeur / concern controller
Gemeente Valkenswaard

Vanaf september 2023

Dhr. Prof. Dr. M.J.M. Vermeulen, Lid
Directeur groootaandeelhouder V-Square / Hoogleraar (onderwijs-) Sociologie Tias Tilburg University

- Lid RVT Hogeschool Utrecht
- Voorzitter zuidelijke Rekenkamer Noord-Brabant en Limburg
- Lid algemeen bestuur NVAO
- Lid adviesraad van de Inspectie van het Onderwijs
- Voorzitter Maatschappelijke adviesraad van de Stichting Leerplan Ontwikkeling
- Voorzitter Raad van Toezicht Neos
- Lid schakel- en adviesraad Jeugd
- Lid sectorplancommissie Sciences en Humanities

Governance

Hub Noord-Brabant onderschrijft de branchecodes, Goed Bestuur en Goed Toezicht in het Primair Onderwijs.

In 2023 hebben we door het organiseren van Hei-dagen met directeuren en RVT-leden aandacht besteed aan de besturingsfilosofie en de toezichtvisie. De besturingsfilosofie en de toezichtvisie liggen in (concept) gereed. Het toezichtskader krijgt in 2024 een vervolg.

(Gemeenschappelijke) medezeggenschap

Hub Noord-Brabant heeft een Gemeenschappelijke Medezeggenschapsraad (GMR) waarin elke school is vertegenwoordigd. De GMR is één van de gesprekspartners van de voorzitter van het College van Bestuur. De GMR overlegt jaarlijks met de Raad van Toezicht.

Naast de GMR heeft elke school een afzonderlijke Medezeggenschapsraad (MR). Zij behartigen de medezeggenschapszaken met betrekking tot de individuele scholen. Namens het bestuur voert de directeur van de school het overleg met de MR.

Bij een blijvend verschil van inzicht kan het bestuur of de betrokken raad (of personeels- of oudergeleding) een beroep doen op de Landelijke geschillencommissie WMS. In 2023 is dat niet voorgekomen.

- De notulen van de vergaderingen van de (G)MR staan op de website en zijn te vinden onder [downloads](#)

Horizontaal dialoog en verbonden partijen.

Leerlingen

We houden rekening met specifieke ondersteuningsbehoeften, leerwensen en de eigenheid van iedere leerling. Zo bieden we hen maximale ontwikkelkansen. Op 1 februari 2023 werd binnen Hub Noord-Brabant onderwijs geboden aan 1466 leerlingen.

Medewerkers

Hub Noord-Brabant heeft deskundige medewerkers die we de ruimte geven voor het inzetten van hun expertise en passie. Samen werken we opbrengstgericht, zodat leerlingen zich optimaal kunnen ontwikkelen en we onze organisatiedoelen behalen. Op 31 december 2023 bestond het personeelsbestand uit 516 medewerkers (399 FTE).

Ouders

Samen met ouders geven we vorm aan het ontwikkelingsperspectief van onze leerlingen, afgestemd op hun mogelijkheden en behoeften. Ouders zijn betrokken bij hun kind en beschikken over up-to-date informatie over de ontwikkelingsvoortgang van hun kind.

Stakeholders

Hub Noord-Brabant is een transparante en zichtbare organisatie. Wij maken op eenduidige wijze aan onze omgeving duidelijk wie we zijn en wat we te bieden hebben. We nemen deel aan relevante bestuurs- en overlegvormen en we werken steeds intensiever samen met schoolbesturen uit het reguliere onderwijs.

Samenwerkingsverbanden

Hub Noord-Brabant maakt bestuurlijk deel uit van de volgende samenwerkingsverbanden:

- SWV PO 30.05 De Meierij
- SWV VO 30.05 De Meierij
- SWV PO 30.06
- SWV VO 30.06
- SWV PO 30.10 Langstraat, Heusden & Altena

Op 1 oktober 2023 waren onze leerlingen afkomstig uit 35 samenwerkingsverbanden.



Verantwoording beleid

Algemeen

In Koers 2024 hebben we beschreven waarmee we aan de slag gaan in de periode 2020-2024.

Het College van Bestuur stelt jaarlijks een kaderbrief op in lijn met dit koersdocument. Daarin staan vooral de specifieke aandachtspunten/speerpunten voor het komende jaar.

De kaderbrief sluit aan bij de algemene onderwijsrichtlijnen. In de kaderbrief staat beschreven welke kosten we samen op stichtingsniveau willen maken c.q. dragen, het budget voor overige kosten en hoe we komen tot de uiteindelijke FPE-berekening. De kaderbrief wordt vastgesteld in het directieberaad, het 2-wekelijks overleg tussen het College van Bestuur en alle directeuren.

De directeuren van de scholen voeren gesprekken met de directeur Bedrijfsvoering en de directeur Onderwijs om te komen tot een concept stichtingsjaarplan. Vragen die in de gesprekken aan de orde komen zijn: Welke veranderingen/opgaf zien we vanuit de beleidsterreinen: Onderwijs&kwaliteit, Personeel&Organisatie, huisvesting en ICT? Wat speelt er landelijk? Wat hebben we afgesproken in Koers 2024? Wat zijn de wensen voor het jaarplan? Welke investeringen zijn nodig om de plannen te

realiseren? Denk hierbij aan scholing, middelen en materialen. Samen maken we de schoolbegroting.

De ontwikkelpunten zetten we in een jaarplan. Daar waar mogelijk, pakken we ze stichtingsbreed op zodat alle scholen van en met elkaar kunnen leren. Dit plan evalueren we twee keer per jaar om de voortgang goed met elkaar te borgen.

Het geheel van begrotingen en jaarplannen leidt tot een integrale (meerjaren)begroting incl meerjaren formatiebeleidsplan en een risicoparagraaf.

Ieder kwartaal stelt elke schooldirecteur een verantwoording op. De managementrapportage bevat informatie over de onderwijskundige voortgang, de ontwikkeling van leerlingaantallen en ziekteverzuimgegevens van personeel, klachten en investeringen. Deze managementrapportage wordt elk kwartaal besproken in het directieberaad.

Iedere 4 maanden legt de directeur Bedrijfsvoering verantwoording af aan de bestuurder over de verschillen tussen begroting /exploitatie, maakt een prognose en beschrijft de financiële risico's.

De beleidsmedewerker personeel rapporteert over de personeelszaken.

Maandelijks monitoren we per school en totaal de FPE-inzet versus het aantal ingeschreven kinderen.

Het College van Bestuur rapporteert op alle onderdelen aan de Raad van Toezicht.

[Het jaarplan kunt u vinden onder downloads.](#)

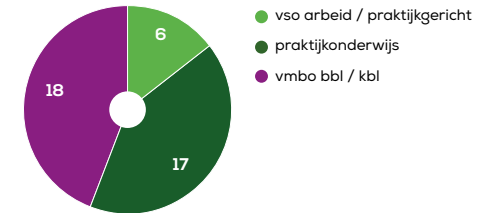
Onderwijs en kwaliteit

Een breed en passend aanbod voor leerlingen en de juiste kennis en vaardigheden bij medewerkers zijn essentieel voor de kwaliteit van ons onderwijs. Ons aanbod past bij de huidige eisen en bereidt leerlingen voor op de toekomst. De kwaliteit verbeteren en borgen doen we op alle beleidsterreinen en alle niveaus. Om hier permanent en systematisch aandacht voor te hebben, werken wij met een zorgvuldig opgezette kwaliteitscyclus.

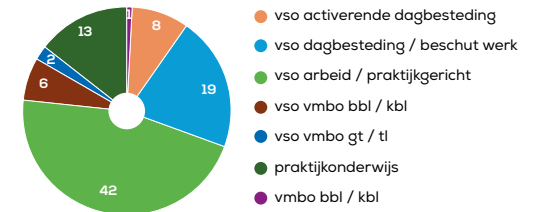
We hebben in 2023 het aantal praktische leer-/ werkplekken voor onze leerlingen uitgebreid. Met diverse partners uit het bedrijfsleven werken we aan duurzame samenwerking.

De digitale vaardigheid van onze leerlingen hebben we weten te vergroten.

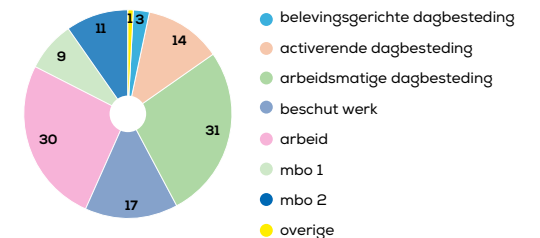
Einduitstroom SBO 2023



Einduitstroom SO 2023



Einduitstroom VSO 2023



Sinds 2023 beschikken we over een volledig dekkend aanbod voor alle leerroutes. Organisatie breed hebben we stevig ingezet op het toepassen van het edi model (Expliciete Directe Instructie).

Al meerdere jaren bieden we de gelegenheid aan onze leerlingen om branche en IVIO certificaten en praktijkverklaringen te behalen. Ook komen enkele leerlingen in aanmerking voor vmbo deelcertificaten. Al deze certificaten hebben tot doel om de zelfredzaamheid van een leerling te versterken en de mogelijkheden om zelfstandig deel te nemen aan de maatschappij te vergroten. In totaal zijn er 31 branchegerichte certificaten uitgereikt, 175 IVIO certificaten, 31 vmbo deelcertificaten en 5 praktijkverklaringen.

De totale opbrengsten en inspectiebezoeken kunt u vinden op [downloads](#).

Sociale veiligheid

De sociale veiligheid is gemeten in ons leerlingentevredenheidsonderzoek en ons oudertevredenheidsonderzoek.

De uitslagen van beide onderzoeken zijn te vinden op onze website onder [downloads](#).

In 2023 hebben de ouders van alle scholen gelegenheid gehad om deel te nemen aan een ouderavond over media-wijsheid.

Passend onderwijs

Een belangrijk uitgangspunt is dat onze leerlingen zoveel mogelijk eigenaar en

regisseur zijn van het eigen leren ontwikkelproces. Wij bieden kwalitatief hoogwaardig onderwijs en passende begeleiding. En we richten ons meer dan ooit op wat iedere leerling nodig heeft om succesvol en kansrijk te zijn in de samenleving. We ondersteunen onze leerlingen bij het opgroeien tot burgers die erbij horen en meedoen in onze maatschappij.

In 2023 ontvingen we € 171.000 bovenop de reguliere financiering van samenwerkingsverbanden. Deze middelen zijn ingezet voor inhuur van maatschappelijk werk ter ondersteuning bij zorgen en vragen die niet direct te maken hebben met het onderwijs, maar die wel de ontwikkeling van de leerling beïnvloeden.

Nationaal Programma Onderwijs

Om de schoolprogramma's vorm te geven is een stichtingbrede werkgroep samengesteld met medewerkers vanuit elke locatie. Elke locatie heeft in beeld gebracht waar de problemen en/of achterstanden zijn ontstaan tijdens de Coronaperiode. Vervolgens hebben we stichtingbreed bekeken wat gezamenlijk opgepakt kan worden.

Om te komen tot de keuze van interventies is gebruik gemaakt van de modellen die beschikbaar zijn gesteld door de overheid (A t/m F). Op basis van de keuzes per locatie zijn hier passende interventies bij gezocht zoals instructie in kleine groepen, sportieve activiteiten of extra inzet van onderwijsassistenten / instructeurs. De schoolprogramma's zijn vervolgens

voorgelegd aan de medezeggenschapsraad van elke locatie en zij hebben allemaal ingestemd.

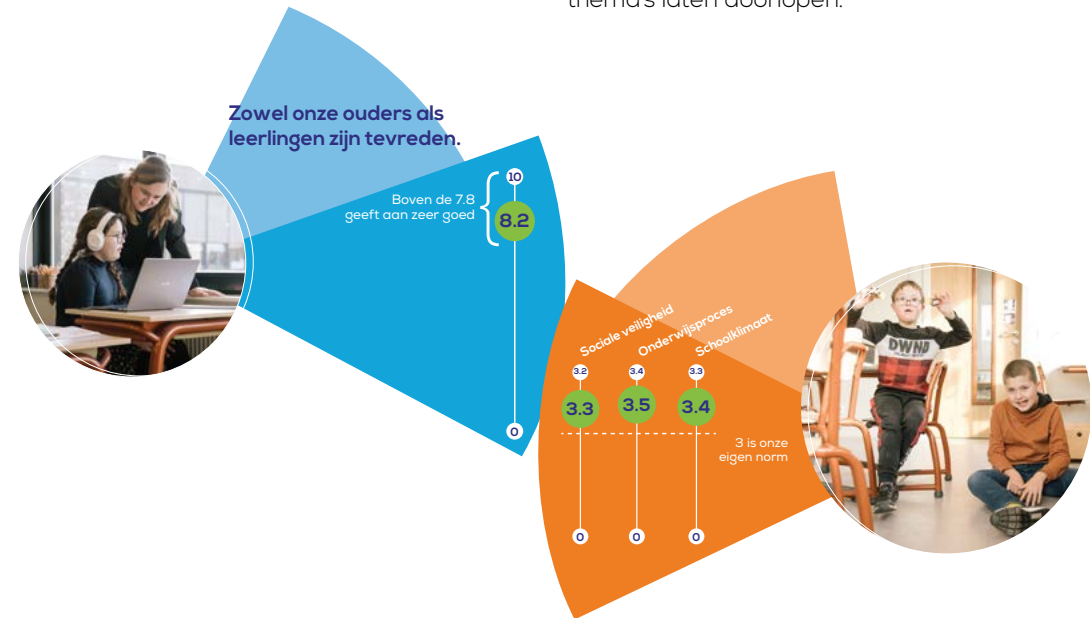
De thema's die stichtingbreed opgepakt zijn:

- het werken aan de woordenschat met LOGO3000. Deze is volledig geïmplementeerd op alle scholen;
- Voor alle locaties zijn aanvullende (spel) materialen aangeschaft gericht op het versterken van de executieve functies. Verdere implementatie van het werken aan executieve functies op de scholen, in het OPP en binnen de leerlijnen, vindt in de komende jaren plaats;
- op alle scholen is het instructiemodel geïmplementeerde Door middel van klas-sensivitaties vindt in 2024 een nulmeting plaatst;

- Er is op alle scholen aandacht voor (meer) bewegend leren. Met de aanschaf van schoolfruit en watertappunten is er geïnvesteerd in het bevorderen van gezond gedrag. Dit blijven we doen;
- We hebben diverse vakmensen ingehuurd om lessen te verzorgen en we zijn naar externe leerplekken gegaan om daar te leren. In 2023 zijn met ondersteuning van externe partijen gegeven: Typlessen, technieklessen, lessen mediawijsheid, lessen infra/bouw, o.a tegelzetten en schilderlessen.

Wij hebben geen gebruik gemaakt van onderwijspersoneel dat niet in loondienst is.

Alle thema's en doelstellingen zijn hiermee gehaald. Ondanks dat willen we enkele thema's laten doorlopen.



Inspectie bezoek

In juli 2023 heeft het 4-jarig inspectie-onderzoek plaatsgevonden de punten BKA 1 en BKA 3 heeft de inspectie ons als voldoende

beoordeeld op BKA 2 kregen we het oordeel goed.

Andere inspectiebezoeken in 2023 met minimaal een voldoende:

- onderzoek naar extra ondersteuning VSO locatie Oss.
- controle aanvullende bekostiging locatie Oss, locatie Boxtel en locatie Stedelijk VSO
- kwaliteitsonderzoek op locatie Oss.

(Strategisch) Personeelsbeleid

Het personeelsbeleid wordt afgestemd op de onderwijskundige visie en opgaven waar de school voor staat. De plannen zijn onderdeel van ons jaarplan.

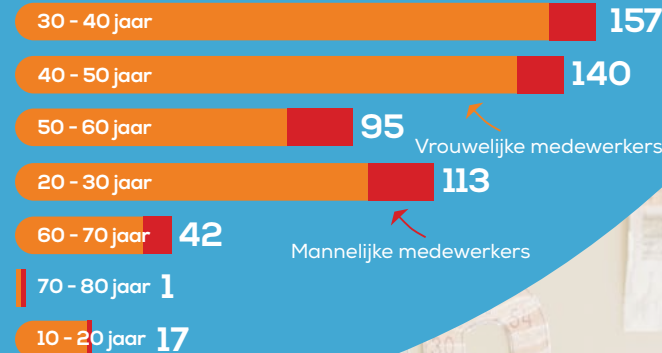
In ons arbojaarverslag Arbo 2023 blikken we terug op het gevoerde arbobeleid en sociaal veiligheidsbeleid. Hierin staat nadere informatie over alles met betrekking tot een goed werkklimaat waaronder informatie over de RI&E, communicatie en trainingen, verplichte en uitgevoerde keuringen gebouwen/inventaris, AVG en informatiebeleid, verzuim, klachten en misstanden en een analyse van incidenten.

In 2023 hebben we 85 medewerkers (56,92 FTE) mogen verwelkomen. In het verslagjaar hebben 60 medewerkers (28,3 Fte, 10%) ons verlaten.

Wie zijn onze medewerkers?

In 2022 hebben we 85 medewerkers (56.92 FTE) mogen verwelkomen. In het verslagjaar hebben 60 medewerkers (40.37 FTE) ons verlaten.

Medewerkers per leeftijdscategorie, opgesplitst in man/vrouw



De uitstroom is hoger dan de jaren daarvoor. Dit is niet alleen het geval in onze organisatie maar wordt herkend in het gehele onderwijs. Teneinde meer zicht te krijgen op de reden van vertrek zijn we in 2023 gestart met het voeren van exit-gesprekken. Daarnaast zijn we gestart met het 360-feedback model voor leidinggevenden.

Verzuim

Het verzuimpercentage is gestegen van 7,3% in 2022 naar 8,1% in 2023.

Om de oorzaak van het frequent kortdurend verzuim te achterhalen gaat de

directeur in gesprek met medewerkers die zich drie keer of meer ziek melden. Verdere analyse beschrijven wij in ons arbojaarverslag.

Werkdrukverlagende interventies

Om de werkdruk (verder) te verlagen investeert Hub Noord-Brabant extra in personeel. Het gaat om een formatiebudget vergelijkbaar met 15 fte groepsleraar. De extra formatieruimte verdelen we over de scholen naar rato van het aantal leerlingen. De tijdelijke inzet van de extra formatieruimte – die wordt betaald vanuit de reserves – moet leiden tot onder andere een efficiëntere werkwijze, de invoering van nieuwe processen en blijvende verbetering van de kwaliteit.

Professionalisering

We willen dat medewerkers zich verder kunnen ontwikkelen. Verbeteren en vernieuwen zijn belangrijk in onze lerende organisatie. Om dit te realiseren werken wij voortdurend aan de professionalisering van onze medewerkers en leidinggevenden. Het professionaliseringsprogramma is onderdeel van het jaarplan. Het professionaliseringsbeleid is in 2023 geupdated en voorzien van bruikbare stroomschema's. Het volledige jaarplan kunt u vinden onder [downloads](#).

Schoolleidersregister PO

Alle directeuren en teamleiders staan geregistreerd in het schoolleidersregister PO en voldoen aan de gestelde eisen. Drie teamleiders worden geregistreerd in 2024 (na te hebben aangetoond dat zij beschikken over de basiskwalificaties uit de beroepsstandaard).

Regeling bijzondere bekostiging professionalisering en begeleiding starters en schoolleiders.

De besteedbare middelen die we hebben ontvangen zijn ingezet voor extra begeleiding/coaching van startende leraren en schoolleiders door middel van begeleidingsgesprekken en ondersteuning in de klassen. Waar nodig is gebruik gemaakt van externe coaching. De besluitvorming heeft plaatsgevonden gezamenlijk met het bespreken van de begroting en de jaarplannen in de medezeggenschapsraad.

Uitkeringen na ontslag

Wanneer er sprake is van ontslag op initiatief van de werkgever is het beleid de medewerker de ruimte en ondersteuning te bieden die nodig is om een werkomgeving elders te kunnen betrekken. Indien dit na enige tijd nog niet volledig is geslaagd schakelen we externe partners in om extra ondersteuning hierin te bieden.

In het verslagjaar hebben we op deze wijze afscheid genomen van negen medewerkers. Van zeven medewerkers is het contract voor bepaalde tijd niet verlengd. Met de overige twee medewerkers is de arbeidsovereenkomst met wederzijdse goedvinden beëindigd. Drie van de negen medewerkers hebben in het verslagjaar een (bovenwettelijke) ww uitkering aangevraagd, welke is toegekend. Twee van deze medewerkers hebben inmiddels een andere werkomgeving gevonden.

Klachten en misstanden

In 2023 is geen geschil voorgelegd aan de Landelijke Klachtencommissie (LKC). In het verslagjaar zijn geen vermoedens van een misstand van ethische, operationele of financiële aard binnen de stichting gerapporteerd.

Gebouwen

Al onze gebouwen zijn juridisch eigendom van het bevoegd gezag. Het economische

eigendom ligt bij de gemeente. Onze focus ligt op het behouden van kwalitatief goede huisvesting: We streven ernaar om het onderhoud van het gebouw continu te monitoren en waar nodig verbeteringen door te voeren, zodat onze scholen een veilige en inspirerende leeromgeving blijft voor iedereen.

In ons meerjarenonderhoudplan, welke in 2024 wordt geüpdatet, hebben we rekening gehouden met verduurzamen op natuurlijke momenten. In 2023 hebben we het Stedelijk VSO voorzien van ledverlichting en zijn we gestart met de gesprekken om locatie Rosmalen te voorzien van Ledverlichting.

Er hebben diverse gesprekken plaatsgevonden met de gemeenten 's-Hertogenbosch, Boxtel en Oss voor extra noodzakelijke ruimte. Met de gemeenten zijn afspraken gemaakt op welk termijn nieuwbouw verwacht mag worden. Voor locatie SBO/SO Veghel vindt een haalbaarheidsonderzoek plaats om te beoordelen of de school geschikt te maken is, om meer recht te doen aan de specialistische voorziening.

In 2023 hebben we de gebruikersovereenkomst getekend voor gebruik Dependance Sparrenburg. We hebben op deze locatie door een kleine verbouwing extra ruimte gecreëerd. Bij de locatie Boxtel is de kleedkamer nabij de gymzaal omgebouwd tot techniekruimte.

Daarnaast is er ook aandacht besteed aan het groen om de school. Het schoolplein aan Dependance Sparrenburg en SBO De wissel is opnieuw ingericht.

In 2023 hebben we gerapporteerd aan de RVO over energiebesparende maatregelen, hiermee hebben we voldaan aan de informatieplicht. In december heeft er een onderzoek plaatsgevonden in opdracht van RVO voor de locatie Veghel en De Wissel.

ICT & privacy

We zoeken naar manieren om ons onderwijs aan te passen aan de vernieuwingen in de maatschappij. Het afgelopen jaar hebben we ICT coaches (intern en extern) ingezet om leraren te coachen en lessen over programmering/ICT te verzorgen. Het afgelopen jaar heeft het ICT-werkplek beheer zich gericht op het verbeteren van de efficiëntie en de veiligheid/betrouwbaarheid binnen de organisatie. In 2023 hebben we de 2FA verder ingevoerd.

In 2023 hebben we alle PCC-maatregelen beoordeeld. Het gemiddelde volwassenheidsniveau bedraagt momenteel 2.3. In 2023 is voor het onderwijs een nieuw normenkader ontwikkeld, deze wordt gepubliceerd in 2024. De audit op het oude kader heeft niet plaatsgevonden. Eind 2023 hebben we het besluit genomen om per 2024 over te stappen naar een andere Functionaris Gegevensbescherming, die

gespecialiseerd is in uitvoer van de functie binnen het onderwijs.

In het afgelopen jaar hebben we helaas te maken gehad met een datalek. Dit datalek betrof gevoelige informatie van één persoon. Naar aanleiding van dit datalek hebben we de benodigde stappen ondernomen om melding te maken, de oorzaak van het incident te achterhalen en maatregelen te treffen. We hebben geconstateerd dat de oorzaak buiten onze organisatie lag.

Inkoop

In 2023 hebben we ons inkoop en aanbestedingsbeleid geüpdatet alsmede de inkoopvoorwaarden en gedragsregels. In 2023 heeft er een Europese aanbesteding plaatsgevonden voor onderhoud van de w-installaties.

Financieel

Allocatie van de middelen

Ons financiële beleid is erop gericht om zoveel mogelijk geld in te zetten voor het primaire proces. Zolang het mogelijk en verantwoord is, krijgen de onderwijskundige uitgangspunten de voorkeur boven de financiële. De realiteit van vandaag vraagt echter ook de financiële gevolgen goed in ogenschouw te nemen en te bewaken.

Het schoolbestuur beschikt over de totale bekostiging en deelt deze toe aan de scholen en het bestuurskantoor op basis van het samen vastgestelde beleid. De verdeling van de gelden gaat op basis van het aantal ingeschreven leerlingen per 1 februari rekening houdend met hun ondersteuningsprofiel.

Risicomanagement

'In Control' zijn betekent dat je je eigen organisatie goed bestuurt. En dat heeft weer alles te maken met het begrip 'voorspelbaarheid'. Organisaties zijn omgeven met interne en externe onzekerheden die de realisatie van de doelstellingen in gevaar kunnen brengen. Een organisatie is 'in control' als ze deze onzekerheden onderkent en maatregelen neemt zodat de organisatie voorspelbaar wordt/blijft.

Flexibiliteit in ons personeel is hiervoor een belangrijke beheersmaatregel. Door maandelijkse monitoring van het FPE-budget en het aantal kinderen, door vormen van bestemmingsreserves, voor het denken over anders organiseren en door actieve participatie in landelijke en regionale gesprekken zijn we in staat tijdig bijsturing te geven om de financiële impact te beperken.

Hieronder benoemen we de voornaamste risico's met een hoge onzekerheid waarvoor we intern minimaal een maatregel kunnen treffen.

Begrenzing reserve

We gaan ervan uit dat onze meerjarenbegroting voldoende is voor de Inspectie om tijdelijk de bovenmatige reserve te accepteren.

Externe partners en omgeving

We werken samen met meerdere samenwerkingsverbanden in het PO en VO, die elk hun eigen ambities hebben. De veranderende agenda's hebben invloed op de instroom en uitstroom van leerlingen en de bekostiging die daarmee gepaard gaat. Overall ambiert men een meer inclusieve samenleving met meer inclusief onderwijs. Door actieve participatie in de SWV-en en onze gesprekken met gemeenten zijn we doorlopend op de hoogte van de laatste ontwikkelingen.

Krapte op de arbeidsmarkt

Door krapte op de arbeidsmarkt loopt onze organisatie het risico om onvoldoende kwalitatief goed personeel aan te kunnen trekken. We willen (toekomstige) medewerkers binden en boeien door een goede werkgever te zijn. Dit doen we onder meer door aantrekkelijke arbeidsvoorwaarden en omstandigheden en door aandacht en begeleiding voor startende leraren te bieden.

Treasuryverslag

Ons treasurybeleid is vastgelegd in een treasurywet dat voldoet aan de regeling Beleggen en Belenen 2016. In 2021

hebben we de keuze gemaakt om over te stappen naar schatkistbankieren. Dit is per 3 februari 2022 gerealiseerd.

Overzicht beleggingen en leningen

Er zijn geen beleggingen of leningen aangegaan of uitgezet gedurende het boekjaar. En er is geen sprake van uitgegeven of openstaande aangegane beleggingen of leningen per 31 december 2023.

Huidige liquiditeitspositie

Onze liquiditeitspositie ultimo 2023 ten opzichte van ultimo 2022 ziet er als volgt uit:

Producten	2022	2023
Spaartegoeden	€ 537.153	€ 528.318
Tegoeden op bankrekeningen	€ 149.535	€ 178.211
Kassen en kasvoorschotten	€ 7.429	€ - 64
Schatkistbankieren	€ 21.092.439	€ 23.755.321
Resultaat		
Rente spaartegoeden minus bankkosten	€ 51.387	€ 753.362



Verantwoording financiën

Ontwikkelingen in meerjarig perspectief

De begroting 2024 is de financiële vertaling van onze activiteiten zoals opgenomen in ons jaarplan 2024. De meerjarenbegroting is gebaseerd op ons plan Koers 2028 en ons meerjarig formatiebeleid.

De meerjarenbegroting van HUB Noord-Brabant laat een gepland, daarmee verwacht negatief resultaat zien. Hiermee daalt, zoals de landelijke afspraken, de algemene reserve/ ons eigen vermogen.

Bedragen * € 1.000,-	Realisatie 2022	Realisatie 2023	begroting 2023	begroting 2024	begroting 2025	begroting 2026	begroting 2027	begroting 2028
Rijksbijdragen OCW	33.458	35.857	34.134	36.628	38.006	39.172	39.677	39.546
Overige overheidsbijdragen	385	235	518	275	428	210	432	214
Overige baten	252	483	221	173	172	196	197	197
Totaal baten	34.095	36.575	34.873	37.076	38.606	39.578	40.306	39.957
Personeelslasten	28.115	32.642	31.795	36.094	36.155	36.273	35.792	35.733
Afschrijvingen	667	626	699	752	793	803	841	833
Huisvestingslasten	2.703	3.043	2.027	2.264	2.259	2.301	2.324	2.246
Overige lasten	1.570	2.121	2.123	2.051	2.052	2.081	2.058	2.216
Totaal lasten	33.056	38.432	36.644	41.161	41.259	41.458	41.015	41.028
Financiële baten en lasten	51	753	-20	870	750	630	490	490
Totaal	1.090	-1.104	-1.791	-3.215	-1.903	-1.250	-219	-581

In onderstaand tabel is de ontwikkeling van het aantal leerlingen te zien in de komende jaren:

peildatum	Leerlingaantallen
10-01-2021	1474
02-01-2022	1463
02-01-2023	1466
(P)1/2/2024	1516
(P)1/2/2025	1561
(P)1/2/2026	1582
(P)1/2/2027	1576
(P)1/2/2028	1572

In de meerjarenbegroting is rekening gehouden met invullen vacature ruimte volgens de Fpe berekening (T=0). In deze berekening is rekening gehouden met herbezetting van natuurlijk verloop, maximale inzet participatiebanen, extra inzet Fpe in verhouding groei aantal kinderen, en het inzetten van extra Fte vanuit de reserve.

De personele bezetting voor de komende jaren is als volgt:

	2022	2023	(p)2024	(p)2025	(p)2026	(p)2027	(p)2028
les en behandeltaken	325	345	351	360	364	358	355
administratie en beheer	25	26	31	31	31	31	31
management en staf	18	17	20	21	21	21	21
Totaal	368	388	407	412	416	410	407

De huisvestingslasten zijn begroot op basis van ervaring rekening houdend met het lopend meerjarig onderhoudsplan en de plannen voor verduurzaming.

Net als voorgaande jaren blijven we investeren in leermiddelen, inventaris en ICT. We gaan ervan uit dat afgeschreven middelen geherinvesteerd worden.

In de meerjarenbegroting is rekening gehouden met het realiseren van nieuwbouw voor de locaties Boxtel, Oss, Rosmalen en SBO/SO Veghel en een extra investering in verder verbeteringen van de ICT-infrastructuur.

Begroting versus realisatie 2023, de jaarrekening 2023

In deel 3 hebben we de volledige jaarrekening opgenomen.

We sluiten 2023 af met een negatief resultaat van – € 1.104.000 (begroot was – € 1.791.000). Het verschil tussen de begroting en realisatie bedraagt € 687.000.

Samenvattend is het verschil ontstaan door:

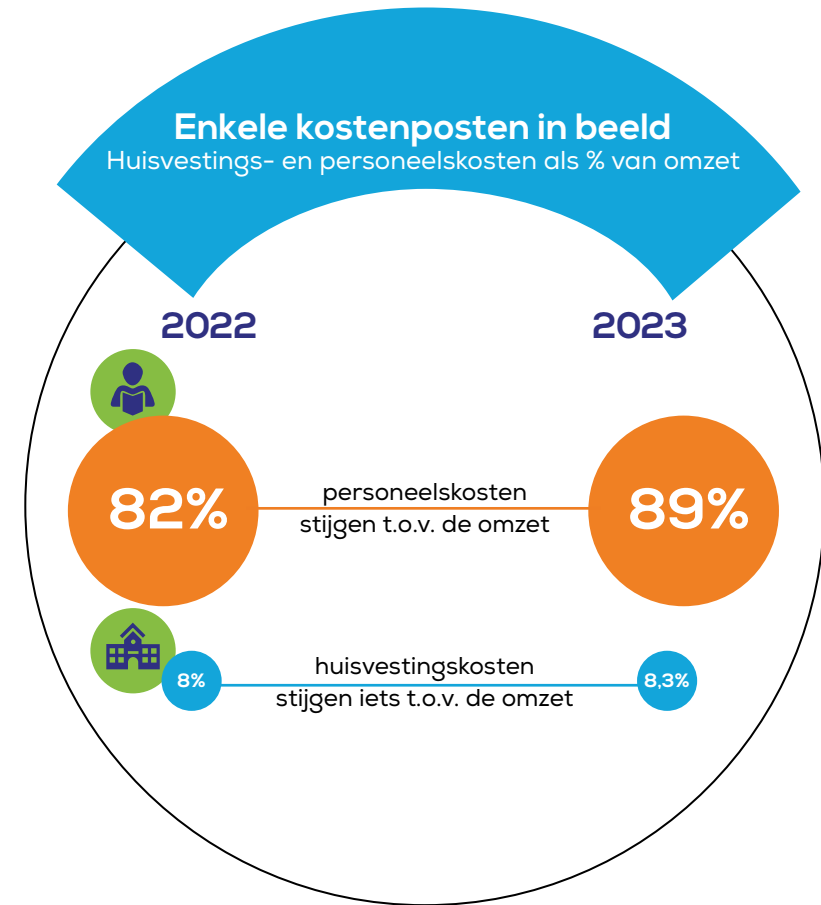
Vershil begroting 2023- realisatie 2023	
De baten zijn € 1.702.000 hoger door:	
De Rijksbijdrage OCW zijn hoger door indexatie van de bekostiging	€ 1.350.000
Hogere inkomsten samenwerkingsverbanden ter dekking extra kosten uitvoer niet onderwijsactiviteiten en uitvoer van de Vangnetregeling	€ 352.000
De personeelskosten zijn € 848.000 hoger door:	
Hogere personeelskosten door CAO wijzigingen 2022/2023 en 2023/2024	€ - 1.900.000
Hogere kosten door dotatie voorziening WW plus voor werknemers die onvrijwillig ontslag hebben gekregen	€ - 80.000
Hogere kosten voor dotatie langdurig zieken voor werknemers die ziek zijn en niet volledig terugkeren in het arbeidsproces	- € 630.000
Minder inzet FTE, waarneembudget (8,7 Fpe)	€ 837.000
Hogere uitkering UWV, vergoeding voor zwangerschapsverlof	€ 700.000
Minder inzet extern personeel	€ 225.000
De huisvesting en afschrijvingskosten zijn € 944.000 hoger door:	
Extra dotatie van de voorziening onderhoud door indexatie van de onderliggende bouwtarieven en aanpassingen van de jaren door vertraging en proces nieuwbouw waarover de voorziening wordt gebouwd	- € 1.115.000
Lagere afschrijving door leveranciersproblemen hebben investeringen (nog) niet of op een later moment plaatsgevonden	€ 73.000
Lagere huisvestingskosten dan begroot voor de locatie Sparrenburg	€ 98.000
De overige instellingskosten en leermiddelen zijn lager	€ 4.000
De rentebaten zijn gestegen. De agentschap van de generale thesaurie, ministerie van financiën heeft de rente verhoogt	€ 773.000
Totaal verschil begroting 2023- realisatie 2023	€687.000



Waarin verschilt de exploitatie 2023 van 2022?

2023 sluit met een negatief resultaat van € - 1.104.000 tegenover een positief resultaat in 2022 van € 1.090.000.

Verschil tussen de realisatie 2023 – realisatie 2022	
De Rijksbijdrage OCW zijn hoger door indexatie van de bekostiging, nieuwe financiering en lager door wegvallen NPO gelden per 1 juli 2023	€ 2.480.000
Hogere personeelskosten door toename 20FTE	€ - 1.568.000
Hogere personeelskosten door CAO wijzigingen	€ - 2.569.000
Hogere kosten door dotatie voorziening WW plus voor werknemers die onvrijwillig ontslag hebben gekregen	- € 80.000
Hogere kosten voor dotatie langdurig zieken voor werknemers die ziek zijn en niet volledig terugkeren in het arbeidsproces	- € 414.000
Hogere kosten door hogere inzet inhuur personeel	- € 189.000
Hogere uitkering UWV, vergoeding zwangerschap	€ 448.000
Hogere overige personeelskosten door viering 20 jaar bestaan en hogere Arbo kosten	- € 155.000
Extra dotatie van de voorziening onderhoud door indexatie van de onderliggende bouwtarieven en aanpassingen van de jaren, door vertraging en proces nieuwbouw, waarover de voorziening wordt gebouwd	- € 288.000
Stijging energiekosten	- € 51.000
Stijging leermiddelen door uitgave NPO middelen	- € 234.000
Stijging overige instellingskosten door viering 20 jaar bestaan, extra kosten voor schoolfruit, indexatie van tarieven	- € 275.000
De rentebaten zijn gestegen. De agentschap van de generale thesaurie, ministerie van financiën heeft rente verhoogt	€ 700.000
Totaal	- € 2.195.000



Verantwoording werkdrukakkoord

De door het ministerie van OCW structureel toegekende werkdrukkiddelen zijn een meer dan welkome aanvulling om de werkdruk op de scholen (deels) aan te pakken. De scholen besluiten zelf hoe ze de middelen inzetten. Op basis van het teamgesprek stelt de schoolleiding een bestedingsplan op

en legt dat ter instemming voor aan de personeelsgeleding van de betrokken medezeggenschapsraad (PMR). De schoolleiding informeert na afloop van het schooljaar de PMR over de besteding van de extra werkdrukmiddelen.

Onderstaand de besteding voor het schooljaar 2022-2023.

Balans in meerjarenperspectief

In meerjarenbegroting daalt de algemene reserve door inzet extra personeel.

Locatie	Brinnummer	Budget	Bestedingscategorie personeel
Rosmalen	01PD	€ 276.000,-	- 0,63 fpe secretaresse - 0,70 fpe leraar bewegingsonderwijs - 1,5 fpe leraar culturele vorming / muziek/ creativiteit - Overige workshops en trainingen € 8.178
Stedelijk VSO	02SJ	€ 183.633,-	- Dekking extra formatie Fpe berekening
Oss	02SW	€ 101.713,-	- 0,84 fpe leraar bewegingsonderwijs - 0,11 fpe onderwijsassistenten - 0,12 fpe vakleerkracht Creativiteit
Veghel	14OT	€ 98.414,-	- 0,36 fpe onderwijsassistent - 0,69 fpe praktijkleraar
Boxtel	02SJ01	€ 48.382,-	- 0,36 fpe onderwijsassistent - 0,14 Conciërge
SBO de Wissel	16OY	€ 72.161,-	- 0,27 fpe onderwijsassistent - 0,50 fpe leraar
Totaal		€ 780.303,-	

Bedragen * € 1.000,-					
Balans	2022	2023	(P)2024	(P)2025	(P)2026
Activa					
Vaste activa					
- Materiele vaste activa	2.822	2.579	3.740	3.392	3.076
Plottende activa					
- Vorderingen	806	815	686	686	686
- Liquide middelen	21.786	24.462	17.724	16.723	15.461
Totaal activa	25.414	27.856	22.150	20.801	19.223
Passiva					
Eigen vermogen	14.288	13.185	10.299	8.395	7.146
- algemene reserve	8.654	9.635	7.136	5.467	4.069
- bestemmingsreserve	5.634	3.550	3.163	2.928	3.076
Voorzieningen	7.362	9.673	8.088	8.642	8.315
Kortlopende schulden	3.764	4.998	3.763	3.764	3.762
Totaal passiva	25.414	27.856	22.150	20.801	19.223



Jaarverslag Raad van Toezicht

Stichting Hub Noord-Brabant

De Raad van Toezicht is een onafhankelijk orgaan binnen de Stichting Hub Noord-Brabant. De Raad van Toezicht houdt toezicht op het functioneren van het College van Bestuur en op het naleven van de beleidskaders. Tevens vervult de Raad een klankbordfunctie en de werkgeversrol voor de voorzitter College van Bestuur.

Samenstelling Raad van Toezicht

De samenstelling van de Raad van Toezicht is op 31 december 2023 als volgt:

• Dhr. Drs. B.S. Eigeman, Zelfstandig adviseur	Voorzitter
• Mw. Drs. K. Nieuwkerk, Directeur Da Vinci College/Norbertus Gertrudis Mavo Roosendaal	Lid
• Dhr. P. Verheugd, Directeur Human Resources bij Hutten	Lid
• Dhr. Drs. M.G.M. van Wetten, Adj-Directeur/Controller Gemeente Valkenswaard	Lid
• Mw. Drs. L.C. van Aspert-van Ewijk, Directeur-bestuurder Mikz Kinderopvang	Lid
• Dhr. Prof. Dr. M.J.M. Vermeulen, Hoogleraar/Academisch directeur	Lid

Er is een rooster van aftreden.

Vergaderingen en bijeenkomsten:

De Raad van Toezicht heeft in 2023 vier keer vergaderd en er heeft een heidag plaatsgevonden met het college van bestuur in het kader van de doorontwikkeling bestuurs – en toezichtinstrumentarium. Dit heeft geleid tot een concept toezichtvisie en toezichtskader dat doorontwikkeld wordt in 2024.

Om de doelmatigheid en rechtmatigheid van de besteding van middelen te kunnen beoordelen ontvangt de Raad ieder kwartaal een Bestuursrapportage. Daarnaast zijn de volgende onderwerpen aan bod gekomen:

- Jaarverslag Raad van Toezicht 2022
- Jaarrekening 2022, incl. accountantsverslag
- Jaarplan 2023, zomerevaluatie
- Jaarplan 2024
- Begroting 2024 (inclusief Meerjarenbegroting en Formatiebeleid)
- Koers 2028: Strategisch beleid 2024-2028
- Werving en selectie nieuwe leden Raad van Toezicht
- Voordracht nieuwe leden Raad van Toezicht
- Toezichtvisie en Toezichtskader

De Raad van toezicht heeft de begroting 2024 en jaarplan 2024 goedgekeurd. Ter controle heeft de Raad een accountant benoemd die de rechtmatigheid van de besteding van middelen beoordeelt. De Raad ontvangt de goedgekeurde jaarrekening en een accountantsverslag waarin een beoordeling van de diverse aspecten is opgenomen.

Op 13 februari 2023 voerde een delegatie van de Raad van Toezicht een gesprek met de Inspectie van het Onderwijs in het kader van het vierjaarlijks onderzoek.

De vergoeding van de Raad van Toezicht bedroeg in 2023 € 30.500,05.

Dhr. B.S. Eigeman,

Voorzitter van de Raad van Toezicht



Jaarrekening



Inhoudsopgave
Controleverklaring
Ondertekening



Inhoudsopgave

Financiële positie 2023	35		
Resultaat	35		
Kengetallen	36		
B JAARREKENING			
B1 Grondslagen voor de jaarrekening	36		
B2 Balans per 31 december 2023	40		
B3 Staat van baten en lasten 2023	41		
B4 Kasstroomoverzicht 2023	41		
B5 Toelichting op de onderscheiden posten van de balans per 31 december 2023	42		
1.2 Materiële vaste activa	42		
1.5 Vorderingen	43		
1.7 Liquide middelen	43		
2.1 Eigen vermogen	43		
2.2 Voorzieningen	44		
2.4 Kortlopende schulden	45		
Model G: Verantwoording subsidies OCW	45		
Gebeurtenissen na balansdatum	45		
		B6 Niet uit de balans blijvende verplichtingen en activa	46
		B8 Toelichting op de onderscheiden posten van de staat van baten en lasten 2023	46
		3.1 (Rijks)bijdragen Ministerie van OCW	46
		3.2 Overige overheidsbijdragen	46
		3.5 Overige baten	46
		4.1 Personele lasten	47
		4.2 Afschrijvingslasten	47
		4.3 Huisvestingslasten	48
		4.4 Overige instellingslasten	48
		4.5 Leermiddelen	48
		5 Financiële baten en lasten	48
		WNT	49
		(Voorstel) bestemming resultaat baten en lasten	51
		Model E: Overzicht verbonden partijen	51
		C OVERIGE GEGEVENS	
		C1 Controleverklaring	52
		Ondertekening	57
		BIJLAGE(N)	
		D1 Gegevens over de rechtspersoon	57



Financiële positie

	Signaleringsgrenzen financieel beheer						
	OCW	Hub					
	Signalerings- waarden	2022	2023	2024	2025	2026	2027
Solvabiliteit 2	< 0,3	0,8	0,8	0,8	0,8	0,8	0,8
Liquiditeit	< 0,75	6,0	5,1	4,9	4,9	4,6	3,8
Absolute omvang Liquide middelen	100	€ 21.767	€ 24.432	€ 17.724	€ 16.723	€ 15.461	
Bovenmatig eigen vermogen	< 0	€ 9.152	€ 8.130	€ 4.222	€ 2.599	€ 1.685	€ 89

Kengetallen en signaalwaarden

De solvabiliteit (het vermogen van onze stichting om op langer termijn aan de financiële verplichtingen te voldoen blijft gedurende de planperiode tot 2027 boven de gehanteerde ondergrens van 0.3. De liquiditeit blijft gedurende de periode royaal boven de 0.75.

Signalering bovenwettelijke eigen vermogen

Het publiek eigen vermogen komt boven de signaleringswaarde uit als het feitelijk eigen vermogen (wat is af te lezen van de balans) hoger is dan het normatief eigen vermogen (vermogen dat een onderwijsinstelling redelijkerwijs nodig heeft om bezittingen te financieren en risico's op te vangen). Een bestuur kan goede redenen hebben om tijdelijk eigen vermogen boven de signaleringswaarde aan te houden. De signaleringswaarde is dan ook bedoeld als startpunt voor een gesprek over

de reserves, en niet als harde norm. Als een bestuur de reserves niet goed kan onderbouwen, zijn ze bovenmatig. De inspectie heeft de mogelijkheid om te handhaven als een bestuur zijn reserves niet goed kan verantwoorden.

De signaleringswaarde is voor alle besturen in het PO/VO/MBO gelijk. We zijn van mening dat wij, als Gespecialiseerd Onderwijs in het kader van passend/inclusief onderwijs meer risico lopen dus de hogere reserve kunnen verantwoorden.

Eind 2023 hebben we een bovenmatig eigen vermogen van € 8.129.780, hiervan is bestemd € 626.765 voor nog te verwachte kosten project NPO en € 2.515.943 ten behoeve van de extra voorziening onderhoud, die benodigd is na realisatie nieuwbouw of bij vertraging nieuwbouw.



Financiële positie 2023

Ter analyse van de financiële positie dient de volgende opstelling, welke is gebaseerd op de gegevens uit de balansen:

Vergelijkend balansoverzicht

	31-12 2023		31-12 2022	
	x € 1.000	%	x € 1.000	%
Activa				
Materiële vaste activa	2.579	9,3%	2.822	11,1%
Vorderingen	815	2,9%	806	3,2%
Liquide middelen	24.462	87,8%	21.786	85,7%
	27.856	100,0%	25.414	100,0%
Passiva				
Eigen vermogen	13.185	47,3%	14.289	56,2%
Voorzieningen	9.673	34,7%	7.362	28,9%
Kortlopende schulden	4.998	18,0%	3.764	14,8%
	27.856	100,0%	25.414	100,0%

Resultaat

Het resultaat over 2023 bedraagt € 1.103.621 negatief tegenover een begroot resultaat van € 1.791.402 negatief.

De resultaten over 2023 en 2022 kunnen als volgt worden samengevat:

	Realisatie 2023	Begroting 2023	Realisatie 2022
	x € 1.000	x € 1.000	x € 1.000
Baten			
(Rijks)bijdragen OCW	35.857	34.134	33.458
Overige overheidsbijdragen	235	518	385
Overige baten	483	221	252
Totaal baten	36.575	34.873	34.095
Lasten			
Personele lasten	32.642	31.795	28.115
Afschrijvingslasten	627	699	667
Overige lasten	5.163	4.150	4.274
Totaal lasten	38.432	36.644	33.056
Saldo baten en lasten	-1.857	-1.771	1.039
Financiële baten en lasten			
Financiële baten en lasten	753	- 20	51
Resultaat baten en lasten			
	-1.104	-1.791	1.090

Kengetallen

Met de kengetallen kan de financiële toestand van de stichting worden beoordeeld en gemeten.

De kengetallen geven de toestand op 31 december weer, er is dus sprake van een momentopname.

	2023	2022
Liquiditeit (vlottende activa/kortlopende schulden)	5,06	6,00
Solvabiliteit 1 (eigen vermogen (excl. Voorzieningen) / totaal passiva * 100%)	47,33	56,22
Solvabiliteit 2 (eigen vermogen (excl. Voorzieningen) / totaal passiva * 100%)	82,06	85,19
Rentabiliteit (resultaat / totale baten * 100%)	- 3,02	3,20
Weerstandvermogen (eigen vermogen) / totale baten * 100%	35,32	41,82
Personele lasten / totale lasten	84,94	85,05
Materiële lasten / totale lasten	15,06	14,95
Kapitalisatiefactor (balanstotaal +/- bw geb&terr) / (totaal baten + fin.baten) * 100%	74,56	74,32
Huisvestingsratio (huisvestingslasten inclusief afschrijving gebouwen & terreinen) / totale lasten	7,92	8,24

Door een extra dotatie geeft de huisvestingsratio een vertekend beeld.

B1 Grondslagen voor de jaarrekening

Toelichting op de balans en staat van baten en lasteng

1. Algemene toelichting

1.1 Activiteiten

Stichting Hub Noord-Brabant is het bevoegd gezag van de scholen locatie HUB Boxtel, HUB Oss, HUB Rosmalen, HUB Veghel, HUB stedelijk VSO en HUB de Wissel. De activiteiten bestaan uit het verzorgen van (voortgezet) speciaal onderwijs en speciaal basis onderwijs in de regio Noord-Brabant.

1.3 Vestigingsadres, rechtsvorm en inschrijfnummer handelsregister

Stichting Hub Noord-Brabant is feitelijk gevestigd op Waterleidingstraat 4, 5244 PE te Rosmalen en is ingeschreven bij het handelsregister onder nummer 41081783.

1.7 Schattingen

Bij toepassing van de grondslagen en regels voor het opstellen van de jaarrekening vormt het bestuur van Stichting Hub Noord-Brabant zich verschillende oordelen en schattingen die essentieel kunnen zijn voor de in de jaarrekening opgenomen bedragen. Indien het voor het geven van het in artikel 2:362 lid 1 BW vereiste inzicht noodzakelijk is, is de aard van deze oordelen en schattingen inclusief de bijbehorende veronderstellingen opgenomen bij de toelichting op de desbetreffende jaarrekening-posten.

1.11 Verbonden partijen

Als verbonden partij worden alle rechtspersonen aangemerkt waarover overheersende zeggenschap, gezamenlijke zeggenschap of invloed van betekenis kan worden uitgeoefend. Ook rechtspersonen die overwegende zeggenschap kunnen uitoefenen worden aangemerkt als verbonden partij.

Transacties van betekenis met verbonden partijen worden toegelicht voor zover deze niet onder normale marktvoorwaarden zijn aangegaan. Hiervan wordt toegelicht de aard en de omvang van de transactie en andere informatie die nodig is voor het verschaffen van het inzicht.

1.12 Toelichting op het kasstroomoverzicht

Het kasstroomoverzicht is opgesteld volgens de indirecte methode. De geldmiddelen in het kasstroomoverzicht bestaan uit de liquide middelen. Ontvangsten en uitgaven uit hoofde van interest zijn opgenomen onder de kasstroom uit operationele activiteiten.

2. Algemene grondslagen

2.1 Algemeen

De jaarrekening is opgesteld in overeenstemming met de richtlijnen van de Regeling jaarverslaggeving onderwijs (Rjo), de verslaggevingsvoorschriften en bepalingen zoals weergegeven in Boek 2 titel 9 van het Burgerlijk Wetboek en de Richtlijnen voor de Jaarverslaggeving (RJ), waaronder Richtlijn 660 Onderwijsinstellingen.

Activa en verplichtingen worden in het algemeen gewaardeerd tegen de verkrijgings- of vervaardigingsprijs of de actuele waarde. Indien geen specifieke waardeeringsgrondslag is vermeld vindt waardering plaats tegen de verkrijgingsprijs.

2.2 Vergelijking met voorgaand jaar

De gehanteerde grondslagen van waardering en van resultaatbepaling zijn ongewijzigd gebleven ten opzichte van het voorgaande jaar.

2.4 Financiële instrumenten

Alle overige in de balans opgenomen financiële instrumenten zijn gewaardeerd tegen de (geamortiseerde) kostprijs. (geamortiseerde kostprijs is het bedrag waarvoor de financiële activa of verplichtingen bij eerste verwerking worden gewaardeerd minus aflossingen, plus of minus cumulatieve afschrijving.)

3. Grondslagen voor waardering van activa en passiva

3.2 Materiële vaste activa

Bedrijfsgebouwen en terreinen worden gewaardeerd tegen verkrijgingsprijs plus bijkomende kosten of vervaardigingsprijs onder aftrek van lineaire afschrijvingen gedurende de verwachte toekomstige gebruiksduur. Op terreinen wordt niet afgeschreven. Er wordt rekening gehouden met de bijzondere waardeverminderingen die op balansdatum worden verwacht. Voor de vaststelling of voor een materieel vast actief sprake is

van een bijzondere waardevermindering, wordt verwezen naar betreffende paragraaf.

Overige vaste activa worden gewaardeerd tegen verkrijgings- of vervaardigingsprijs inclusief direct toerekenbare kosten, onder aftrek van lineaire afschrijvingen gedurende de verwachte toekomstige gebruiksduur en bijzondere waardeverminderingen. De activeringsgrens is gesteld op € 1.000,-.

3.4 Bijzondere waardeverminderingen van vaste activa

De stichting beoordeelt op iedere balansdatum of er aanwijzingen zijn dat een vast actief aan een bijzondere waardevermindering onderhevig kan zijn. Indien dergelijke indicaties aanwezig zijn, wordt de realiseerbare waarde van het actief vastgesteld. Indien het niet mogelijk is de realiseerbare waarde voor het individuele actief te bepalen, wordt de realiseerbare waarde bepaald van de kasstroomgenererende eenheid waartoe het actief behoort.

Van een bijzondere waardevermindering is sprake als de boekwaarde van een actief hoger is dan de realiseerbare waarde; de realiseerbare waarde is de hoogste van de opbrengstwaarde en de bedrijfswaarde. Een bijzonder-waardeverminderingverlies wordt direct als last verwerkt in de winsten-verliesrekening onder gelijktijdige verlaging van de boekwaarde van het betreffende actief.

3.6 Vorderingen

Vorderingen worden bij eerste verwerking gewaardeerd tegen de reële waarde van de tegenprestatie. Handelsvorderingen worden na eerste verwerking gewaardeerd tegen de geamortiseerde kostprijs. Als de ontvangst van de vordering is uitgesteld op grond van een verlengde overeengekomen betalingstermijn wordt de reële waarde bepaald aan de hand van de contante waarde van de verwachte ontvangsten en worden er op basis van de effectieve rente rente-inkomsten ten gunste van de winsten-verliesrekening gebracht. Voorzieningen wegens oninbaarheid worden in mindering gebracht op de boekwaarde van de vordering.

3.8 Liquide middelen

Liquide middelen bestaan uit kas en banktegoeden met een looptijd korter dan twaalf maanden. Liquide middelen worden gewaardeerd tegen nominale waarde.

3.9 Eigen vermogen

3.9.1 Algemene reserve

De algemene reserve vormt een buffer ter waarborging van de continuïteit van de organisatie. Deze wordt opgebouwd uit de resultaatbestemming van overschotten welke ontstaan uit het verschil tussen de toegerekende baten en lasten. In geval van een tekort wordt dit resultaat ten laste van de algemene reserve gebracht. De algemene reserve wordt beschouwd als publieke middelen.

3.9.3 Overige bestemmingsreserves

Indien een deel van het eigen vermogen is afgezonderd omdat daaraan vanwege het bevoegd gezag een beperktere bestemmingsmogelijkheid is gegeven wordt dit deel aangemerkt als bestemmingsreserve. Als deze beperking is aangebracht vanwege derden wordt dit deel aangemerkt als bestemmingsfonds.

3.10 Voorzieningen

3.10.1 Algemeen

Voorzieningen worden gevormd voor in rechte afdwingbare of feitelijke verplichtingen die op de balansdatum bestaan, waarbij het waarschijnlijk is dat een uitstroom van middelen noodzakelijk is en waarvan de omvang op betrouwbare wijze is te schatten.

De voorzieningen worden gewaardeerd tegen de beste schatting van de bedragen die noodzakelijk zijn om de verplichtingen per balansdatum af te wikkelen. Pensioenvoorzieningen worden gewaardeerd op basis van actuariële grondslagen. De overige voorzieningen worden gewaardeerd tegen de nominale waarde van de uitgaven die naar verwachting noodzakelijk zijn om de verplichtingen af te wikkelen, tenzij anders vermeld.

Wanneer de verwachting is dat een derde de verplichtingen vergoedt, en wanneer het waarschijnlijk is dat deze vergoeding zal worden ontvangen bij de afwikkeling van de verplichting, dan wordt deze vergoeding als een actief in de balans opgenomen.



3.10.2 Pensioenvoorziening

De stichting heeft één pensioenregeling. Dit betreft een Nederlandse regeling welke wordt gefinancierd door afdrachten aan pensioenuitvoerders, te weten het bedrijfstakpensioenfonds ABP. De pensioenverplichtingen worden gewaardeerd volgens de 'verplichting aan de pensioenuitvoerder benadering'. In deze benadering wordt de aan de pensioenuitvoerder te betalen premie als last in de staat van baten en lasten verantwoord.

De stichting heeft geen verplichtingen tot het voldoen van aanvullende bijdragen in geval van tekorten bij ABP, anders dan het effect van hogere toekomstige premies. Daarom zijn alleen de verschuldigde premies tot en met het einde van het boekjaar verantwoord in de jaarrekening.

Per 31 december 2023 heeft dit pensioenfonds een dekingsgraad van 110,5%.

3.10.4 Voorziening jubilea

De voorziening jubilea wordt opgenomen tegen de contante waarde van de verwachte uitkeringen gedurende het dienstverband. Bij de berekening van de voorziening wordt onder meer rekening gehouden met de blijfkans. Bij het contant maken is de marktrente van hoogwaardige ondernemingsobligaties ad 1% (2022: 0%) als disconteringsvoet gehanteerd.

3.10.5 Voorziening groot onderhoud gebouwen

Voor uitgaven voor groot onderhoud van gebouwen wordt een voorziening gevormd om deze lasten gelijkmatig te verdelen over

een aantal boekjaren. De toevoegingen aan de voorziening wordt bepaald op basis van het geschatte bedrag van het groot onderhoud en de periode die telkens tussen de werkzaamheden voor groot onderhoud verloopt.

3.10.7 Voorziening langdurig zieken

De voorziening langdurig zieken wordt gevormd voor op balansdatum bestaande verplichtingen tot het in de toekomst doorbetalen van beloningen aan personeelsleden die op balansdatum naar verwachting blijvend of geheel niet in staat zijn om werkzaamheden te verrichten door ziekte of arbeidsongeschiktheid. In deze voorziening zijn tevens begrepen eventuele ontslagvergoedingen te betalen aan deze personeelsleden. De voorziening langdurig zieken wordt opgenomen tegen de contante waarde van de verwachte loondoorbetalingen gedurende het dienstverband.

3.10.9 Voorziening duurzame inzetbaarheid

In de CAO primair onderwijs 2023 is een persoonlijk budget opgenomen van 40 uur voor elke medewerker en een aanvullend budget van 130 uur voor medewerkers van af 57 jaar. Deze uren kunnen ook gespaard worden. Het bevoegd gezag heeft een inschatting gemaakt in hoeverre gespaarde uren tot uitgaven zullen gaan leiden. Voor deze inschatting is een voorziening opgenomen, welke is gevormd tegen nominale waarde van de toekomstige uitbetalingen.

3.12 Kortlopende schulden

Kortlopende schulden worden bij de eerste verwerking gewaardeerd tegen reële waar-

de. Kortlopende schulden worden na eerste verwerking gewaardeerd tegen geamortiseerde kostprijs, zijnde het ontvangen bedrag rekening houdend met agio (berekende winst) of disagio (berekende koersdaling) en onder aftrek van transactiekosten. Dit is meestal de nominale waarde.

4. Grondslagen voor bepaling van het resultaat

4.1 Algemeen

Het resultaat wordt bepaald als het verschil tussen de baten en alle hiermee verbonden, aan het verslagjaar toe te rekenen lasten. De baten en lasten worden toegerekend aan de verslagperiode waarop ze betrekking hebben.

4.2 Rijksbijdragen

Onder de Rijksbijdragen OCW/EZ worden de vergoedingen voor de exploitatie opgenomen verstrekt door het Ministerie OCW/EZ. Tevens worden hier de door het samenwerkingsverband ontvangen doorbetalingen van de Rijksbijdrage verantwoord. De ontvangen (normatieve) Rijksbijdragen en de niet geoordeelde OCW-subsidies (vrij besteedbare doelsubsidies zonder verrekeningsclausule) worden in het jaar waarop de toekenningen betrekking hebben volledig verwerkt als bate in de staat van baten en lasten.

Geoordeelde OCW-subsidies met een vrij besteed overschot (doelsubsidies waarbij het overschot geen verrekeningsclausule heeft) worden ten gunste van de staat van baten en lasten verantwoord naar rato van

de voortgang van de gesubsidieerde activiteiten. Het deel van de subsidies waarvoor nog geen activiteiten zijn verricht per balansdatum worden verantwoord onder de overlopende passiva.

Geoordeelde OCW-subsidies (doelsubsidies met verrekeningsclausule) worden ten gunste van de staat van baten en lasten verantwoord in het jaar waarvan de gesubsidieerde lasten komen. Niet besteedde middelen worden verantwoord onder de overlopende passiva zolang de bestedingstermijn niet is verlopen. Niet besteedde middelen worden verantwoord onder de kortlopende schulden zodra de bestedingstermijn is verlopen op balansdatum.

4.3 Overige overheidsbijdragen

Onder de overige overheidsbijdragen worden de vergoedingen opgenomen verstrekt door de Gemeente, Provincie of andere overheidsinstellingen. De overige overheidsbijdragen worden toegerekend aan het verslagjaar waarop ze betrekking hebben.

4.4. Overige baten

Onder de overige baten worden de vergoedingen opgenomen die niet verstrekt zijn door het Ministerie van OCW/EZ, Gemeenten, Provincies of andere overheidsinstellingen. De overige baten worden toegerekend aan het verslagjaar waarop ze betrekking hebben.



4.5 Personeelsbeloningen

4.5.1 Periodiek betaalbare beloningen

Lonen, salarissen en sociale lasten worden op grond van de arbeidsvoorwaarden verwerkt in de winst-en-verliesrekening voor zover ze verschuldigd zijn aan werknemers respectievelijk de belastingautoriteit.

4.5.2 Pensioenen

Stichting Hub Noord-Brabant heeft alle pensioenregelingen verwerkt volgens de verplichtingenbenadering. De over het verslagjaar verschuldigde premie wordt als last verantwoord. Mutaties in de pensioenvoorziening worden ook in de winst-en-verliesrekening verwerkt. Zie ook de grondslagen voor waardering van activa en passiva, bij Pensioenvoorziening.

4.6 Afschrijvingen op immateriële en materiële vaste activa

Immateriële vaste activa inclusief goodwill en materiële vaste activa worden vanaf het moment van gereedheid voor ingebruikname afgeschreven over de verwachte toekomstige gebruiksduur van het actief. Over terreinen en vastgoedbeleggingen wordt niet afgeschreven.

Indien een schattingswijziging plaatsvindt van de toekomstige gebruiksduur, dan worden de toekomstige afschrijvingen aangepast.

Boekwinsten en -verliezen uit de incidentele verkoop van materiële vaste activa zijn begrepen onder de afschrijvingen.

4.7 Financiële baten en lasten

Rentebaten en rentelasten worden tijdsevenredig verwerkt, rekening houdend met de effectieve rentevoet van de desbetreffende activa en passiva. Bij de verwerking van de rentelasten wordt rekening gehouden met de verantwoorde transactiekosten op de ontvangen leningen.

5. Financiële instrumenten en risicobeheersing

5.1 Marktrisico

5.1.2 Rente- en kasstroomrisico

Stichting Hub Noord-Brabant loopt renterisico over de rentedragende vorderingen (waaronder liquide middelen). Voor vorderingen met variabele renteaftspraken loopt Stichting Hub Noord-Brabant risico ten aanzien van toekomstige kasstromen; met betrekking tot vastrentende vorderingen loopt Stichting Hub Noord-Brabant risico's over de reële waarde als gevolg van wijzigingen in de marktrente.

Met betrekking tot de vorderingen worden geen financiële derivaten met betrekking tot afdekking van het renterisico gecontracteerd.



B2 Balans per 31 december 2023 Na resultaatbestemming

Activa	2023		2022	
	€	€	€	€
Vaste Activa				
Materiële vaste activa				
Verbouwingen	20.431		22.913	
Verduurzaming	28.411		-	
ICT	788.083		937.041	
Inventaris	256.353		255.938	
Leermiddelen	269.300		257.667	
Meubilair	894.244		970.845	
Overige activa	322.395		377.325	
		2.579.217		2.821.729
Vlottende Activa				
Vorderingen				
Debiteuren	196.356		111.859	
Overige vorderingen en overlopende activa	618.281		694.067	
		814.637		805.926
Liquide middelen		24.461.787		21.786.556
TOTAAL ACTIVA		27.855.641		25.414.211

Passiva	2023		2022	
	€	€	€	€
Eigen vermogen				
Algemene reserve	9.635.315		8.654.403	
Bestemmingsreserves (publiek en privaat)	3.549.742		5.634.275	
		13.185.057		14.288.678
Vorzieningen				
Onderhoudsvoorziening	8.151.732		6.557.298	
Overige voorzieningen	1.520.771		804.449	
		9.672.503		7.361.747
Kortlopende schulden				
Crediteuren	585.186		267.246	
Belastingen en premies sociale verzekeringen	1.628.202		1.392.366	
Schulden terzake van pensioenen	408.623		342.298	
Overige kortlopende schulden	723.685		418.712	
Overige overlopende passiva	1.652.385		1.343.164	
		4.998.081		3.763.786
TOTAAL PASSIVA		27.855.641		25.414.211



B3 Staat van baten en lasten 2023

	Realisatie 2023 €	Begroting 2023 €	Realisatie 2022 €
Baten			
(Rijks)bijdragen OCW	35.856.685	34.134.232	33.458.223
Overige overheidsbijdragen	234.969	517.901	384.871
Overige baten	483.458	220.912	251.521
Totaal baten	36.575.112	34.873.045	34.094.615
Lasten			
Personele lasten	32.642.439	31.794.578	28.115.137
Afschrijvingslasten	626.717	698.704	666.813
Huisvestingslasten	3.042.677	2.027.421	2.703.504
Overige instellingslasten	1.324.508	1.454.912	1.009.022
Leermiddelen	795.754	668.832	561.148
Totaal lasten	38.432.095	36.644.447	33.055.624
Saldo baten en lasten	-1.856.983	-1.771.402	1.038.991
Financiële baten en lasten			
Financiële baten	758.558	-	71.264
Financiële lasten	5.196	20.000	19.877
Totaal financiële baten en lasten	753.362	-20.000	51.387
Resultaat baten en lasten	-1.103.621	-1.791.402	1.090.378

B4 Kasstroom 2023

	2023		2022	
	€	€	€	€
Kasstroom uit operationele activiteiten				
Saldo baten en lasten		-1.856.983		1.038.991
Aanpassingen voor:				
Afschrijvingen	626.717		666.813	
Mutaties voorzieningen	2.310.756		1.437.328	
		2.937.473		2.104.141
Verandering in vlottende middelen				
- Vorderingen	-8.711		1.140.989	
- Kortlopende schulden	1.234.295		402.070	
		1.225.584		1.543.059
Kasstroom uit bedrijfsoperaties		2.306.074		4.686.191
Ontvangen interest	758.558		71.264	
Betaalde interest/bankkosten	-5.196		-19.877	
		753.362		51.387
Kasstroom uit operationele activiteiten		3.059.436		4.737.578
Kasstroom uit investeringsactiviteiten				
Investerings in materiële vaste activa	-384.205		-743.251	
(des)Investerings materiële vaste activa	-		7.196	
Kasstroom uit investeringsactiviteiten		-384.205		-736.055
Mutatie liquide middelen		2.675.231		4.001.523
Beginstand liquide middelen	2.1786.556		17.785.033	
Mutatie liquide middelen	2.675.231		4.001.523	
Eindstand liquide middelen		24.461.787		21.786.556

B5 Toelichting op de onderscheiden posten van de balans per 31 december 2023

Activa		
Vaste Activa	31-12 2023 €	31-12 2022 €
1.2 Materiële vaste activa		
Verbouwingen	20.431	22.913
Verduurzaming	28.411	-
ICT	788.083	937.041
Inventaris	256.353	255.938
Leermiddelen	269.300	257.667
Meubilair	894.244	970.845
Overige materiële vaste activa	322.395	377.325
	2.579.217	2.821.729

	Verbouw- ingen	Verduur- zaming	ICT	Inventaris	Leer- middelen	Meubilair	Overige vaste activa	Totaal
Boekwaarde 31-12-2022	€	€	€	€	€	€	€	€
Aanschafwaarde	350.824	-	2.857.734	1.734.993	588.752	2.797.730	605.149	8.935.182
Cumulatieve afschrijvingen	-327.911	-	-1.920.693	-1.479.055	-331.085	-1.826.886	-227.823	-6.113.453
	22.913	0	937.041	255.938	257.667	970.845	377.325	2.821.729
<i>Mutaties</i>								
Investeringen	-	29.632	157.460	51.982	65.125	80.006	-	384.205
Afschrijvingen	-2.482	-1.221	-306.418	-51.567	-53.492	-156.607	-54.930	-626.717
Desinvesteringen	-	-	-646.433	-248.886	-	-	-	-895.319
Afschrijvingen desinvesteringen	-	-	646.433	248.886	-	-	-	895.319
	-2.482	28.411	-148.958	415	11.633	-76.601	-54.930	-242.512
<i>Boekwaarde 31-12-2023</i>								
Aanschafwaarde	350.824	29.632	2.368.761	1.538.089	653.877	2.877.736	605.149	8.424.068
Cumulatieve afschrijvingen	-330.393	-1.221	-1.580.678	-1.281.736	-384.577	-1.983.492	-282.754	-5.844.851
	20.431	28.411	788.083	256.353	269.300	894.244	322.395	2.579.217

Afschrijvingstermijnen:	
Verbouwingen	20 jaar
Verduurzaming	20 jaar
ICT	3-8 jaar
Inventaris	5-15 jaar
Leermiddelen	8 jaar
Meubilair	10-15 jaar
Overige materiële vaste activa	10 jaar

Viottende Activa	31-12 2023 €	31-12 2022 €
1.5 Vorderingen		
Debiteuren	159.269	17.717
SWV PO 30.06	-	20.450
SWV PO 30.05 De Meierij	27.312	-
SWV PO Langstraat Heusden Altena	-	34.258
SWV PO 30.08 Helmond Peelland	1.651	1.651
SWV BEPO	-	19.203
SWV PO Zeeuws-Vlaanderen	8.124	8.124
SWV VO Tilburg	-	10.456
	196.356	111.859
<i>Overige vorderingen</i>		
Overige subsidies gemeente	24.909	102.120
Overige nog te ontvangen bedragen	480.530	460.804
Levensloop	2.400	2.400
Totaal overige vorderingen	507.839	565.324
<i>Overige overlopende activa</i>		
Vooruitbetaalde kosten	110.442	128.743
Totaal vorderingen	814.637	805.926
1.7 Liquide middelen		
Kas	1.894	4.460
Betaalrekeningen	178.211	149.535
Schatkistbankieren	23.755.321	21.092.439
Overige betaalrekeningen	528.318	537.153
Overige liquide middelen	-1.957	2.969
	24.461.787	21.786.556

Passiva	31-12 2023 €	31-12 2022 €
2.1 Eigen vermogen		
Algemene reserve	9.635.315	8.654.403
Bestemmingsreserves	3.549.742	5.634.275
Totaal Eigen vermogen	13.185.057	14.288.678

Verloopoverzicht huidig verslagjaar	Saldo 31-12-2022 €	Resultaat 2023 €	Saldo 31-12-2023 €
Algemene reserve	8.654.403	980.912	9.635.315
Bestemmingsreserves publiek			
Bestemmingsreserve NPO	1.209.204	-582.439	626.765
Bestemmingsreserve onderhoud	4.018.037	-1.502.094	2.515.943
Totaal bestemmingsreserves publiek	5.227.241	-2.084.533	3.142.708
Bestemmingsreserves privaat			
Bestemmingsreserve ouderbijdragen	-	-	-
Overige bestemmingsreserve	407.034	-	407.034
Totaal bestemmingsreserve publiek	407.034	-	407.034
	14.288.678	-1.103.621	13.185.057

De publieke bestemmingsreserve NPO is gevormd voor de middelen die we uitgeven aan de afgesproken interventies in de volgende jaren.

De bestemmingsreserve onderhoud is gevormd om de extra onderhoudskosten door uitstel nieuwbouw of door realisatie nieuwbouw op te vangen.

De bestemmingsreserve privaat is gevormd om toekomstige buitenschoolse activiteiten vanuit overige private middelen op te vangen. De beperking is door het bestuur aangebracht.

	31-12 2023 €	31-12 2022 €
2.2 Voorzieningen		
Onderhoudsvoorziening	8.151.732	6.557.298
Personele voorzieningen	1.520.771	804.449
Totaal voorzieningen	9.672.503	7.361.747

	Saldo 31-12-2022 €	Dotatie 2023 €	Onttrekking 31-12-2023 €	Vrijval 2023 €	Saldo 31-12-2023 €
Onderhoudsvoorziening	5.641.269	637.000	-157.228	-	6.121.041
Onderhoudsvoorziening extra dotatie	916.029	1.114.662	-	-	2.030.691
Personele voorzieningen					
Voorziening jubilea	333.946	26.741	- 26.477	-	334.210
Voorziening duurzame inzetbaarheid	31.022	3.126	-	-	3.414,8
Voorziening WW plus	-	80.816			80.816
Voorziening langdurig zieken	439.481	632.116	-	-	1.071.597
Totaal voorzieningen	7.361.747	2.494.461	-183.705	-	9.672.503

De dotaties aan de voorziening zijn gebaseerd op de meerjaren onderhoudsbegroting. De onderhoudsvoorziening is een egalisatievoorziening voor de uitgaven van planmatig groot onderhoud. In 2022 en 2023 heeft een extra dotatie plaatsgevonden ten gevolge van prijsstijgingen van de kosten.

De voorziening jubilea wordt bij opmaak van de begroting voorafgaand aan het kalenderjaar beoordeeld en berekend op basis van de op balansdatum bestaande aanspraken en is gebaseerd op:

- Leeftijd per medewerker
- Gehele personeelsbestand

- Jaren dienstverband per medewerker
- Omvang dienstbetrekking
- Jubileum bij 25-jarige diensttijd 50% gratificatie, bij 40-jarige diensttijd 100%
- Gratificatie berekend op individuele salarisgegevens rekening houdend met verwachte gemiddelde salarisstijging op lange termijn en een disconteringsvoet
- Berekening tegen contante waarde
- Rekening houdend met een blijfkans.

De voorziening duurzame inzetbaarheid is tot stand gekomen n.a.v. regelgeving in de cao PO. Binnen de organisatie heeft er een inventarisatie plaatsgevonden of medewerkers van 57 jaar of ouder er voor kiezen

	< 1 jaar €	1 jaar < > 5 jaar €	> 5 jaar €	Totaal €
Onderverdeling voorzieningen				
Onderhoudsvoorziening	820.669	3.277.941	4.053.122	8.151.732
Personele voorzieningen				
Voorziening jubilea	-	334.210	-	334.210
Voorziening duurzame inzetbaarheid	-	-	-	-
Voorziening WW plus	41.788	39.028	-	80.816
Voorziening langdurig zieken	368.525	703.071	-	1.071.596
Totaal voorzieningen	1.230.982	4.354.250	4.053.122	9.638.354

om deze uren te sparen. Deze uren zullen op termijn bekostigd gaan worden uit deze voorziening.

De voorziening langdurig zieken is gevormd voor toekomstige verplichtingen voor medewerkers die ziek zijn en waarvan de verwachting is dat ze niet (volledig) terugkeren in het arbeidsproces. Op individueel niveau is per medewerker de situatie rondom de ziekte beoordeeld, rekening houdend met het dienstverband.

	31-12 2023 €	31-12 2022 €
2.4 Kortlopende schulden		
Crediteuren	585.186	267.246
Belastingen en premies sociale verzekeringen	1.628.202	1.392.366
Schulden terzake van pensioenen	408.623	342.298
Overige kortlopende schulden	723.685	418.712
Overlopende passiva	1.652.385	1.343.164
Totaal kortlopende schulden	4.998.081	3.763.786
<i>Specificatie overige kortlopende schulden</i>		
Overige subsidies gemeente	760	760
Overige projecten	410.109	254.067
Netto salaris	71.316	11.412
Overige kortlopende schulden	241.500	152.473
	723.685	418.712

Overige projecten zijn gelden die nog te besteden zijn ter verbetering arbeidspositie van onze kinderen op de arbeidsmarkt.

<i>Specificatie overlopende passiva</i>		
Subsidies Ministerie van OCW	25.417	42.945
Subsidie SZW (ESF projecten)	25.285	65.402
Vakantiegeld reservering	1.079.102	940.355
Bindingstoelage reservering	63.911	58.638
Vooruitontvangen bedragen	345.754	200.033
Overige nog te betalen bedragen	112.916	35.791
	1.652.385	1.343.164

Model G: Verantwoording subsidies OCW

Bestuur: HUB Noord-Brabant

Brinnr.: 82292

G1. Subsidies waarbij het eventueel niet aangewende deel van de subsidie, mits de activiteiten volledig zijn uitgevoerd, kan worden besteed aan andere activiteiten waarvoor bekostiging wordt verstrekt.

Omschrijving	Toewijzing Kenmerk	Datum	Status*
Subsidieregeling zij-instroom	2022/2/18784698	28-4-2022	ja
Subsidieregeling studieverlof	2022/2/19402959	20-7-2022	ja
Subsidieregeling zij-instroom	2022/2/21058527	25-10-2022	Onderhanden
Subsidieregeling zij-instroom	2023/2/22414716	22-8-2023	Onderhanden
Subsidieregeling zij-instroom	2023/2/22414716	22-8-2023	Onderhanden
Subsidieregeling zij-instroom	2023/2/22458310	20-9-2023	Onderhanden
Subsidieregeling zij-instroom	2023/2/23857599	19-12-2023	Onderhanden
Subsidieregeling onderwijsassistente	SOOL22201	6-12-2022	Onderhanden
Subsidieregeling onderwijsassistente	SOOL23340	15-12-2023	Onderhanden

* Onderhanden = de subsidie loopt nog conform de subsidieverplichtingen

Ja = de subsidie is afgerond conform subsidieverplichtingen

Nee = de subsidie is afgerond in strijd met de subsidieverplichtingen

G2.A. Subsidies die uitsluitend mogen aangewend voor het doel waarvoor de subsidie is verstrekt, aflopend per ultimo verslagjaar.

Nvt

G2.B. Subsidies die uitsluitend mogen aangewend voor het doel waarvoor de subsidie is verstrekt, doorlopend tot in een volgend verslagjaar.

Nvt

Gebeurtenissen na balansdatum

Er hebben zich geen gebeurtenissen na balansdatum voorgedaan.



B6 Niet uit de balans blijvende verplichtingen en activa

Lease

Per 1-7-2019 is een nieuw leasecontract afgesloten voor huur / gebruik kopieermachine (CPV code 30121100-1200) waarmee het vorige leasecontract is komen te vervallen en de kosten per jaar lager worden. Het contract loopt van 1-7-2019 tot 1-7-2025 (looptijd 72 maanden). De resterende leaseverplichting per 31-12-2023 bedraagt € 44.406 incl. btw (€ 2.467 per maand)

Per 1-7-2019 is een leasecontract afgesloten voor gebruik software printers- en scanfaciliteiten om te voldoen aan de richtlijnen AVG (CPV code 20240000-3f). Het contract loopt van 1-7-2019 tot 1-7-2025. De resterende leaseverplichting per 31-12-2023 bedraagt € 31.842 incl. btw (€ 1.769 per maand).

Huur

Per 1 januari 2019 is een huurovereenkomst aangegaan met Staatsbosbeheer voor de huur van het pand gelegen aan de Sla-broekseweg te Nistelrode. De overeenkomst is aangegaan voor de duur van 5 jaar. De huurperiode wordt telkens automatisch met een jaar verlengd. De aanvangshuurprijs bedraagt € 7.500 per jaar en wordt jaarlijks geïndexeerd. Hier-tegenover betalen zij een vergoeding voor werkzaamheden die de kinderen uitvoeren op locatie.

Gebruik

Per 1 september 2022 is een gebruiksovereenkomst aangegaan met gemeente Den Bosch voor het tijdelijk in gebruik nemen van het voormalige schoolgebouw van het Rodenborch College, locatie T.M. Kortenhorstlaan 4a, te 5244 GD Rosmalen. De gemeente is voornemens het schoolgebouw binnen afzienbare termijn een andere functie te geven, slopen en/of leeg en ontruimd te verkopen. Tot dat moment mag Stichting Hub Noord-Brabant gebruikmaken van het schoolgebouwen. De gemeente Den Bosch neemt het onderhoud voor eigen rekening en stichtig Hub Noord-Brabant draagt bij aan de kosten voor beheer en exploitatie van de ruimten.

B8 Toelichting op de onderscheiden posten van de staat van baten en lasten 2023

	Realisatie 2023 €	Begroting 2023 €	Realisatie 2022 €
Baten			
3.1 (Rijks)bijdragen Ministerie van OCW			
Rijksbijdrage Ministerie van OCW	35.503.055	33.974.232	32.677.727
Doorbetalingen Rijksbijdragen SWW	353.630	160.000	780.496
Totaal (Rijks)bijdrage Ministerie van OCW	35.856.685	34.134.232	33.458.223

Het verschil tussen de begroting en de realisatie wordt veroorzaakt door de indexering van OC&W over 2022/2023 en de extra bekostiging VSO leerkrachten vervolgonderwijs. De inkomsten personeelscomponent OC&W valt weg tegen de extra CAO kosten.

	Realisatie 2023 €	Begroting 2023 €	Realisatie 2022 €
3.2 Overige overheidsbijdragen			
Gemeentelijke bijdragen	170.853	286.461	191.120
ESF bijdragen	64.116	231.440	193.751
Totaal overige overheidsbijdragen	234.969	517.901	384.871
3.5 Overige baten			
Verhuur onroerende zaken	11.448	11.912	3.412
Detachering personeel	176.303	191.000	139.281
Ouderbijdragen	-	-	6.381
Baten voorgaande jaren	86.509	-	62.876
Overige baten	209.198	18.000	39.571
Totaal overige baten	483.458	220.912	251.521

In de overige baten is een bijdrage van € 114.194 van het Schooleducatiefonds voor schoolmaaltijden verwerkt.

	Realisatie 2023 €	Begroting 2023 €	Realisatie 2022 €
Lasten			
4.1 Personele lasten			
Lonen en salarissen	30.479.357	29.512.753	26.326.402
Dotatie voorziening jubilea	26.741	12.500	70.346
Dotatie / vrijval voorziening duurzame inzetbaarheid	3.126	-	12.906
Dotatie / vrijval WW plus	80.816	-	-
Dotatie/vrijval(-/-) voorziening langdurig zieken	632.116	-	216.896
Extern personeel	768.419	1.023.862	579.554
Nascholing	496.729	567.050	498.972
Reis- en verblijfskosten	422.021	244.800	417.675
Overige personele lasten	453.241	433.613	343.764
	33.362.566	31.794.578	28.466.515
Uitkeringen overige (-/-)	-727.812	-	-279.286
Vergoeding participatiebanen	-	-	-72.092
Inhouding uitkering participatiefonds	7.685	-	-
Totaal personele lasten	32.642.439	31.794.578	28.115.137

De reis- en verblijfskosten zijn hoger door de uitruilregeling kilometervergoeding versus salariskosten.

	Realisatie 2023 €	Begroting 2023 €	Realisatie 2022 €
<i>Specificatie lonen en salarissen</i>			
Salariskosten	19.813.320	29.512.753	17.198.800
Vakantiegelduitkering	1.568.477	-	1.357.603
Eindejaarsuitkering	1.873.815	-	1.618.499
Sociale lasten	3.324.675	-	2.917.822
Premies Vervangingsfonds	-	-	8.423
Premies Participatiefonds	510.499	-	269.302
Pensioenlasten	3.388.571	-	2.955.953
	30.479.357	29.512.753	26.326.402

Aantal fte's (gemidd.)	FTE's 2023	FTE's 2022
OP	183,965	179,120
OOP	187,847	172,730
DIR	16,941	16,670
	388,753	368,520

De kosten zijn hoger door CAO wijzigingen en lager door lagere inzet FPE en vervangingen.

4.2 Afschrijvingslasten			
Gebouwen	2.482	2.482	31.825
Verduurzaming	1.221	-	-
ICT	306.418	342.852	265.300
Inventaris	51.567	63.150	60.939
Leermiddelen	53.492	59.010	46.526
Meubilair	156.607	158.406	207.403
Overig materiële activa	54.930	72.804	54.820
Totaal afschrijvingslasten	626.717	698.704	666.813



	Realisatie 2023 €	Begroting 2023 €	Realisatie 2022 €
4.3 Huisvestingslasten			
Huur	8.806	9.000	8.005
Klein onderhoud en exploitatie	255.447	355.730	316.955
Energie en water	442.194	412.655	389.892
Schoonmaakkosten	432.003	425.336	420.469
Heffingen	51.971	44.000	40.218
Onderhoudsvoorziening dotatie	1.751.662	637.000	1.463.273
Tuinonderhoud	38.009	37.350	37.494
Bewaking / beveiliging	6.024	7.100	6.361
Overige huisvestingslasten	56.561	99.250	20.837
Totaal huisvestingslasten	3.042.677	2.027.421	2.703.504

De huisvestingskosten zijn hoger door het in gebruik nemen van een extra locatie Rosmalen. Tevens heeft een extra dotatie onderhoudsvoorziening plaatsgevonden.

De ICT kosten zijn lager dan begroot door geen aanpassing in netwerk en beveiliging. Deze vinden plaats in 2024.

De Administratie en beheer kosten zijn lager dan begroot door lagere kosten drukwerk dan verwacht voor Koers 2028 en het 20 jarig bestaan.

	Realisatie 2023 €	Begroting 2023 €	Realisatie 2022 €
4.4 Overige instellingslasten			
Bijdrage onderwijsbureau	174.345	185.730	161.299
Administratie en beheer	37.550	101.500	61.375
Accountantskosten /advieskosten	17.257	14.000	15.684
Telefoon- en portokosten e.d.	34.526	47.600	42.975
Kosten ICT	312.905	439.869	306.809
Contributies	31.825	-	32.063
Medezeggenschapsraad	1.921	2.350	-
Bestuurskosten	30.500	35.000	26.456
Verzekeringen	8.188	10.000	11.033
Reprokosten	108.638	103.428	95.053
Diverse projectkosten	-	10.000	399
Lasten voorgaande jaren	34.933	-	-
Overige instellingslasten	531.920	505.435	255.876
Totaal overige lasten	1.324.508	1.454.912	1.009.022
<i>Accountantshonoraria</i>			
Totale honoraria voor het onderzoek van de jaarrekening	17.257		15.684
	17.257		15.684

	Realisatie 2023 €	Begroting 2023 €	Realisatie 2022 €
4.5 Leermiddelen			
Leermiddelen	588.214	575.832	473.342
Inventaris en apparatuur	207.540	93.000	87.806
Totaal leermiddelen	795.754	668.832	561.148
5. Financiële baten en lasten			
Financiële baten			
Rentebaten	758.558	-	71.264
Financiële lasten			
Rentelasten/bankkosten	5.196	20.000	19.877
Totaal financiële baten en lasten	753.362	- 20.000	51.387

WNT-verantwoording 2023 Stichting Hub Noord-Brabant

Op 1 januari 2013 is de Wet Normering Topinkomens (WNT) in werking getreden. De WNT is van toepassing op stichting Hub Noord-Brabant.

Het voor stichting Hub Noord-Brabant toepasselijke bezoldigingsmaximum is in 2023 € 173.000.

Het totaal aantal complexiteitspunten voor de stichting Hub Noord-Brabant is 9 (zie pagina 50).

1. Bezoldiging topfunctionarissen

1a. Leidinggevende topfunctionarissen met dienstbetrekking en leidinggevende topfunctionarissen zonder dienstbetrekking vanaf de 13e maand van de functievervulling.

Gegevens 2023	
Bedragen x € 1	Drs. A.M.H. Pennings
Functiegegevens	Bestuurder
Aanvang en einde functievervulling in 2023	01/01-31/12
Omvang dienstverband (als deeltijdfactor in fte)	1,0
Dienstbetrekking	ja
Bezoldiging 2023	
Beloning plus belastbare onkostenvergoedingen	€ 136.530
Beloningen betaalbaar op termijn	€ 22.647
Bezoldiging 2022	€ 159.177
Individueel toepasselijke bezoldigingsmaximum	€ 173.000
-/- onverschuldigd betaald en nog niet terugontvangen bedrag	N.v.t
Reden waarom de overschrijding al dan niet is toegestaan	N.v.t
Toelichting op de vordering wegens onverschuldigde betaling	N.v.t
Gegevens 2022	
Bedragen x € 1	Drs. A.M.H. Pennings
Functiegegevens	Bestuurder
Aanvang en einde functievervulling in 2022	01/01-31/12
Omvang dienstverband (als deeltijdfactor in fte)	1,0
Dienstbetrekking	ja
Beloning plus belastbare onkostenvergoedingen	€ 132.634
Beloningen betaalbaar op termijn	€ 22.121
Bezoldiging 2022	€ 154.755
Individueel toepasselijke bezoldigingsmaximum	€ 168.000



Ic. Toezichthoudende topfunctionarissen

Gegevens 2023						
Bedragen x € 1	B.S. Eigeman	P. Verheugd	K. Nieuwkerk-Post	M.G.M. van Wetten	L. van Aspert	M. Vermeulen
Functiegegevens	Voorzitter RvT	Lid RvT	Lid RvT	Lid RvT	Lid RvT	Lid RvT
Aanvang en einde functievervulling in 2023	01/01-31/12	01/01-31/12	01/01-31/12		01/01-31/12	01/09-31/12
Bezoldiging						
Totale bezoldiging	€ 5.686	€ 4.963	€ 4.963	€ 4.963	€ 4.963	€ 4.963
Individueel toepasselijke bezoldigingsmaximum	€ 25.950	€ 17.300	€ 17.300	€ 17.300	€ 17.300	€ 5.782
-/- Onverschuldigd betaald en nog niet terugontvangen bedrag						
Reden waarom de overschrijding al dan niet is toegestaan	N.v.t	N.v.t	N.v.t	N.v.t	N.v.t	N.v.t
Toelichting op de vordering wegens onverschuldigde betaling	N.v.t	N.v.t	N.v.t	N.v.t	N.v.t	N.v.t
Gegevens 2022						
Bedragen x € 1	B.S. Eigeman	P. Verheugd	K. Nieuwkerk-Post	M.G.M. van Wetten	S.M.F. de Zwart	
Functiegegevens	Voorzitter RvT	Lid RvT	Lid RvT	Lid RvT	Lid RvT	
Aanvang en einde functievervulling in 2022	01/01-31/12	01/01-31/12	01/01-31/12	01/01-31/12	01/01-31/12	
Bezoldiging						
Totale bezoldiging	€ 5.500	€ 4.800	€ 4.800	€ 4.800	€ 4.800	
Individueel toepasselijke bezoldigingsmaximum	€ 25.200	€ 16.800	€ 16.800	€ 16.800	€ 16.800	

Id. Topfunctionarissen alsmede degenen die op grond van hun voormalige functie nog 4 jaar als topfunctionaris worden aangemerkt met een bezoldiging van € 1.900 of minder
Niet van toepassing.

Ie. Topfunctionarissen met een totale bezoldiging van meer dan € 1.900
Niet van toepassing.

If. Topfunctionaris met een totale bezoldiging van meer dan € 1.900 waarop de anticumulatie bepaling van toepassing is
Niet van toepassing.

Ig. Topfunctionaris met een totale bezoldiging van € 1.900 of minder waarop de anticumulatie bepaling van toepassing is
Niet van toepassing.

2. Uitkeringen wegens beëindiging dienstverband aan topfunctionarissen

Niet van toepassing.

3. Overige rapportageverplichtingen op grond van de WNT

Naast de hierboven vermelde topfunctionarissen zijn er geen overige functionarissen met een dienstbetrekking die in 2023 een bezoldiging boven het individueel toepasselijke drempelbedrag hebben ontvangen.

Complexiteitspunten

Complexiteitspunten gemiddelde totale baten	6
Complexiteitspunten gemiddeld aantal leerlingen, deelnemers of studenten	1
Complexiteitspunten gewogen aantal onderwijssoorten of sectoren	2
Totaal aantal complexiteitspunten	9
Bezoldigingsklasse	D
Bezoldigingsmaximum	€ 173.000

(Voorstel) bestemming resultaat baten en lasten

De verdeling van het exploitatiesaldo over 2023 is vooruitlopend op de goedkeuring door het bestuur al in deze jaarrekening verwerkt.

Overeenkomstig de wettelijke bepalingen is het negatieve resultaat ad € 1.103.621 over 2023 als volgt geboekt:

	€
Algemene reserve	980.912
Bestemmingsreserve publiek - NPO	- 582.439
Bestemmingsreserve publiek - onderhoud	- 1.502.094
Bestemmingsreserve privaat - overige	-
	-1.103.621

E Overzicht verbonden partijen

Verbonden partijen, minderheidsdeelneming.

Statutaire naam	Juridische vorm	Statutaire zetel	Code activiteiten*
SWV PO de Meierij	Stichting	Den Bosch	4
SWV VO de Meierij	Stichting	Den Bosch	4
SWV PO 30.06	Stichting	Oss	4
SWV VO 30.06	Stichting	Oss	4
SWV PO Langstraat Heusden Altena	Stichting	Waalwijk	4

* Code activiteiten:

1. contractonderwijs
2. contractonderzoek
3. onroerende zaken
4. overige

Controleverklaring van de onafhankelijke accountant

Aan de raad van toezicht van
Stichting Hub Noord-Brabant
Postbus 460
5240 AL Rosmalen

A. Verklaring over de in het jaarverslag opgenomen jaarrekening 2023

Ons oordeel

Wij hebben de jaarrekening 2023 van Stichting Hub Noord-Brabant te Rosmalen gecontroleerd.

Naar ons oordeel:

- geeft de in dit jaarverslag opgenomen jaarrekening een getrouw beeld van de grootte en de samenstelling van het vermogen van Stichting Hub Noord-Brabant op 31 december 2023 en van het resultaat over 2023 in overeenstemming met de Regeling jaarverslaggeving onderwijs;
- zijn de in deze jaarrekening verantwoorde baten en lasten alsmede de balansmutaties over 2023 in alle van materieel belang zijnde aspecten rechtmatig tot stand gekomen in overeenstemming met de in de relevante wet- en regelgeving opgenomen bepalingen, zoals opgenomen in paragraaf 2.3.1 'Referentiekader' van het Onderwijsaccountantsprotocol OCW 2023.

De jaarrekening bestaat uit:

1. de balans per 31 december 2023;
2. de staat van baten en lasten over 2023; en
3. de toelichting met een overzicht van de gehanteerde grondslagen voor financiële verslaggeving en andere toelichtingen.

De basis voor ons oordeel

Wij hebben onze controle uitgevoerd volgens het Nederlands recht, waaronder ook de Nederlandse controlestandaarden en het Onderwijsaccountantsprotocol OCW 2023 vallen. Onze verantwoordelijkheden op grond hiervan zijn beschreven in de sectie 'Onze verantwoordelijkheden voor de controle van de jaarrekening'.

Wij zijn onafhankelijk van Stichting Hub Noord-Brabant zoals vereist in de Verordening inzake de onafhankelijkheid van accountants bij assurance-opdrachten (ViO) en andere voor de opdracht relevante onafhankelijkheidsregels in Nederland. Verder hebben wij voldaan aan de Verordening gedrags- en beroepsregels accountants (VGBA).

Wij vinden dat de door ons verkregen controle-informatie voldoende en geschikt is als basis voor ons oordeel.

Naleving anticumulatiebepaling WNT niet gecontroleerd

In overeenstemming met het Controleprotocol WNT 2023 hebben wij de anticumulatiebepaling, bedoeld in artikel 1.6a WNT en artikel 5, lid 1 sub n en o Uitvoeringsregeling WNT, niet gecontroleerd. Dit betekent dat wij niet hebben gecontroleerd of er wel of niet sprake is van een normoverschrijding door een leidinggevende topfunctionaris vanwege eventuele dienstbetrekkingen als leidinggevende topfunctionaris bij andere WNT-plichtige instellingen, alsmede of de in dit kader vereiste toelichting juist en volledig is.

B. Verklaring over de in het jaarverslag opgenomen andere informatie

Het jaarverslag omvat andere informatie, naast de jaarrekening en onze controleverklaring daarbij. De andere informatie bestaat uit:

- het bestuursverslag;
- de overige gegevens.

Op grond van onderstaande werkzaamheden zijn wij van mening dat de andere informatie:

- met de jaarrekening verenigbaar is en geen materiële afwijkingen bevat;
- alle informatie bevat die op grond van de Regeling jaarverslaggeving onderwijs en op grond van de in de relevante wet- en regelgeving opgenomen bepalingen, zoals opgenomen in paragraaf 2.2.2 'Bestuursverslag' van het Onderwijsaccountantsprotocol OCW 2023 is vereist.

Wij hebben de andere informatie gelezen en hebben op basis van onze kennis en ons begrip, verkregen vanuit de jaarrekeningcontrole of anderszins, overwogen of de andere informatie materiële afwijkingen bevat.

Met onze werkzaamheden hebben wij voldaan aan de vereisten in de Regeling jaarverslaggeving onderwijs, paragraaf 2.2.2 'Bestuursverslag' van het Onderwijsaccountantsprotocol OCW 2023 en de Nederlandse Standaard 720. Deze werkzaamheden hebben niet dezelfde diepgang als onze controlewerkzaamheden bij de jaarrekening.

Het bestuur is verantwoordelijk voor het opstellen van de andere informatie, waaronder het bestuursverslag en de overige gegevens in overeenstemming met de Regeling jaarverslaggeving onderwijs en met de in de relevante wet- en regelgeving opgenomen bepalingen, zoals opgenomen in paragraaf 2.2.2 'Bestuursverslag' van het Onderwijsaccountantsprotocol OCW 2023.

C. Beschrijving van verantwoordelijkheden met betrekking tot de jaarrekening

Verantwoordelijkheden van het bestuur en de raad van toezicht voor de jaarrekening

Het bestuur is verantwoordelijk voor het opmaken en getrouw weergeven van de jaarrekening in overeenstemming met Regeling jaarverslaggeving onderwijs. Het bestuur is ook verantwoordelijk voor het rechtmatig tot stand komen van de in de jaarrekening verantwoorde baten en lasten alsmede de balansmutaties, in overeenstemming met de in de relevante wet- en regelgeving opgenomen bepalingen, zoals opgenomen in paragraaf 2.3.1 'Referentiekader' van het Onderwijsaccountantsprotocol OCW 2023. In dit kader is het bestuur tevens verantwoordelijk voor een zodanige interne beheersing die het bestuur noodzakelijk acht om het opmaken van de jaarrekening en de naleving van die relevante wet- en regelgeving mogelijk te maken zonder afwijkingen van materieel belang als gevolg van fouten of fraude.

Bij het opmaken van de jaarrekening moet het bestuur afwegen of de onderwijsinstelling in staat is haar activiteiten in continuïteit voort te zetten. Op grond van genoemd verslaggevingsstelsel moet het bestuur de jaarrekening opmaken op basis van de continuïteitsveronderstelling, tenzij het bestuur het voornemen heeft om de onderwijsinstelling te liquideren of de activiteiten te beëindigen of als beëindiging het enige realistische alternatief is.

Het bestuur moet gebeurtenissen en omstandigheden waardoor gerede twijfel zou kunnen bestaan of de instelling haar activiteiten in continuïteit kan voortzetten, toelichten in de jaarrekening.

De raad van toezicht is verantwoordelijk voor het uitoefenen van toezicht op het proces van financiële verslaggeving van de onderwijsinstelling.

Onze verantwoordelijkheden voor de controle van de jaarrekening

Onze verantwoordelijkheid is het zodanig plannen en uitvoeren van een controleopdracht dat wij daarmee voldoende en geschikte controle-informatie verkrijgen voor het door ons af te geven oordeel.

Onze controle is uitgevoerd met een hoge mate maar geen absolute mate van zekerheid waardoor het mogelijk is dat wij tijdens onze controle niet alle materiële fouten en fraude ontdekken.

Afwijkingen kunnen ontstaan als gevolg van fraude of fouten en zijn materieel indien redelijkerwijs kan worden verwacht dat deze, afzonderlijk of gezamenlijk, van invloed kunnen zijn op de economische beslissingen die gebruikers op basis van deze jaarrekening nemen. De materialiteit beïnvloedt de aard, timing en omvang van onze controlewerkzaamheden en de evaluatie van het effect van onderkende afwijkingen op ons oordeel.

Wij hebben deze accountantscontrole professioneel kritisch uitgevoerd en hebben waar relevant professionele oordeelsvorming toegepast in overeenstemming met de Nederlandse controlestandaarden, het Onderwijsaccountantsprotocol OCW 2023, ethische voorschriften en de onafhankelijkheidseisen. Onze controle bestond onder andere uit:

- het identificeren en inschatten van de risico's
 - dat de jaarrekening afwijkingen van materieel belang bevat als gevolg van fouten of fraude,
 - van het niet rechtmatig tot stand komen van baten en lasten alsmede de balansmutaties, die van materieel belang zijn,
- het in reactie op deze risico's bepalen en uitvoeren van controlewerkzaamheden en het verkrijgen van controle-informatie die voldoende en geschikt is als basis voor ons oordeel. Bij fraude is het risico dat een afwijking van materieel belang niet ontdekt wordt groter dan bij fouten. Bij fraude kan sprake zijn van samenspanning, valsheid in geschrifte, het opzettelijk nalaten transacties vast te leggen, het opzettelijk verkeerd voorstellen van zaken of het doorbreken van de interne beheersing;
- het verkrijgen van inzicht in de interne beheersing die relevant is voor de controle met als doel controlewerkzaamheden te selecteren die passend zijn in de omstandigheden. Deze werkzaamheden hebben niet als doel om een oordeel uit te spreken over de effectiviteit van de interne beheersing van de onderwijsinstelling;
- het evalueren van de geschiktheid van de gebruikte grondslagen voor financiële verslaggeving, de gebruikte financiële rechtmatigheidscriteria en het evalueren van de redelijkheid van schattingen door het bestuur en de toelichtingen die daarover in de jaarrekening staan;
- het vaststellen dat de door het bestuur gehanteerde continuïteitsveronderstelling aanvaardbaar is. Tevens het op basis van de verkregen controle-informatie vaststellen of er gebeurtenissen en omstandigheden zijn waardoor gereede twijfel zou kunnen bestaan of de onderwijsinstelling haar activiteiten in continuïteit kan voortzetten. Als wij concluderen dat er een onzekerheid van materieel belang bestaat, zijn wij verplicht om aandacht in onze controleverklaring te vestigen op de relevante gerelateerde toelichtingen in de jaarrekening. Als de toelichtingen inadequaat zijn, moeten wij onze verklaring aanpassen. Onze conclusies zijn gebaseerd op de controle-informatie die verkregen is tot de datum van onze controleverklaring. Toekomstige gebeurtenissen of omstandigheden kunnen er echter toe leiden dat een instelling haar continuïteit niet langer kan handhaven;
- het evalueren van de presentatie, structuur en inhoud van de jaarrekening en de daarin opgenomen toelichtingen; en
- het evalueren of de jaarrekening een getrouw beeld geeft van de onderliggende transacties en gebeurtenissen en of de in deze jaarrekening verantwoorde baten en lasten alsmede de balansmutaties in alle van materieel belang zijnde aspecten rechtmatig tot stand zijn gekomen.

Wij communiceren met de raad van toezicht onder andere over de geplande reikwijdte en timing van de controle en over de significante bevindingen die uit onze controle naar voren zijn gekomen, waaronder eventuele significante tekortkomingen in de interne beheersing.

Eindhoven, 25 juni 2024
Crowe Foederer Audit & Assurance B.V.

Drs. M.H.J. Werner-Hoeks RA

Ondertekening van de jaarrekening

Mevr. Drs. A.M.H. Pennings
Bestuurder _____

Dhr. B.S. Eigeman
Voorzitter RvT _____

Rosmalen, d.d. _____

D1 Gegevens rechtspersoon per 31-12-2023

* Bestuursnummer	82292	
* Naam en adres van de instelling	Stichting Hub Noord-Brabant Postbus 460 5240 AL Rosmalen	
* Telefoonnummer	073-5231190	
* E-mailadres	bestuur@hubnoordbrabant.nl	
* Internetsite	www.hubnoordbrabant.nl	
* Contactpersoon	Mevr. Drs. A.M.H. Pennings	
* Telefoonnummer contactpersoon	073-5231190	
* E-mailadres contactpersoon	bestuur@hubnoordbrabant.nl	
* Gegevens administratiekantoor	ONS Onderwijsbureau	
* AK-nummer	401	
* Brinnummer	Naam	Sector
01PD	Hub Rosmalen	SO / VSO
02SJ	Hub Stedelijk VSO	VSO
02SJ	Hub Boxtel	SO / VSO
02SW	Hub Oss	SO / VSO
14OT	Hub Veghel	SO / VSO
16OY	Hub De Wissel SBO	SBO

Datum samenstellen jaarrekening: 15-3-2024

