



hub 
noord-brabant

SCHOOLPLAN 2024-2028
Hub Noord-Brabant
Rosmalen

beter voor nu, beter voor later

Inhoudsopgave

Voorwoord.....	3	4.2	Ambitie 2: Aantrekkelijk werkgeverschap.....	12
1 Inleiding.....	4	4.3	Ambitie 3: Bedrijfsvoering op orde	12
1.1 Doel van het schoolplan	4	4.4	Ambitie 4: Proactief participeren voor een meer inclusieve samenleving	12
1.2 Positie van het schoolplan.....	4			
2 Koers Hub Noord-Brabant.....	5			
2.1 Dit is Hub Noord-Brabant	5			
2.2 Waarom we bestaan (missie)	5			
2.3 Zo zien wij onze rol (visie).....	5			
2.4 Dit vinden wij belangrijk (kernwaarden)	5			
2.5 Ambities Koers 2028.....	6			
3 Hub Noord-Brabant Rosmalen.....	7			
3.1 Opdracht.....	7			
3.2 Leerlingpopulatie	7			
3.3 Onderwijsaanbod.....	7			
3.4 Visuele notulen (tekeningen)	9			
4 Speerpunten Hub Noord-Brabant Rosmalen.....	11			
4.1 Ambitie 1: Uitdagend onderwijs in een rijke leeromgeving.....	11			

Voorwoord

Dit is het Schoolplan 2024-2028 van Hub Noord Brabant locatie Rosmalen., een van de zes scholen van Stichting Hub Noord-Brabant. In een schoolplan staat hoe de school de kwaliteit van het onderwijs waarborgt. Ook staan hierin de ambities, doelen en acties voor onderwijsinhoud, kwaliteitszorg en personeel. Veel van deze zaken worden binnen Hub Noord-Brabant gezamenlijk met alle scholen en medewerkers op stichtingsniveau bepaald.

De eerste twee hoofdstukken van dit schoolplan zijn dan ook stichtingsbreed opgesteld. Vanaf hoofdstuk drie leest u het schoolspecifieke deel van locatie Rosmalen. We sluiten af met de ambities die we hebben uitgezet in de tijd per schooljaar.

Het schoolplan is, na instemming door de MR van de school, vastgesteld door het Bestuur van Hub Noord-Brabant. Tot slot is het ter kennisname geüpload in het Internet Schooldossier (ISD) van de Inspectie van het Onderwijs.

Rosmalen, 9 september 2024
Manja Ockhuizen MA,
Directeur

1 INLEIDING

1.1 Doel van het schoolplan

In lijn met Koers 2028 van Hub Noord-Brabant geven we met dit schoolplan richting en invulling aan het onderwijs en de ambities van Hub Noord-Brabant Rosmalen. Bij de totstandkoming hebben we rekening gehouden met huidige en toekomstige kaders en belangrijke omgevingsfactoren. Leerlingen, ouders en teamleden hebben input voor het plan gegeven.

Dit schoolplan dient als instrument om de goede koers te houden. Het plan geeft richting aan relevante ontwikkelingen en het kadert de voorgenomen acties. In jaarplannen werken we onze ambities uit in concrete acties met een reëel tijdsplan en reflecteren we op de voortgang van onze ambities.

1.2 Positie van het schoolplan

Als team verbinden wij ons aan het beleid dat in dit schoolplan is opgenomen. We willen hiermee elkaar en ook belangrijke samenwerkingspartners inspireren. Het schoolplan is ook een wettelijk document¹ en vormt het verantwoordingsdocument over onze toekomstplannen in de richting van leerlingen, ouders², het team, de medezeggenschapsraad, het College van Bestuur en de onderwijsinspectie.

¹ Het wettelijk kader voor het opstellen van een schoolplan is vastgelegd in artikel 21 van de Wet op de expertisecentra (WEC) en artikel 12 van de Wet op het primair onderwijs (WPO).

Om de kwaliteit van het onderwijs en de zorg op alle scholen van Hub Noord-Brabant te waarborgen, werken de scholen intensief samen met elkaar en met het Bestuursbureau. In de basis hanteren alle scholen hetzelfde onderwijskundig beleid, personeelsbeleid en stelsel van kwaliteitszorg. Dit is ook mogelijk aangezien alle scholen nagenoeg dezelfde brede doelgroep bedienen zoals is neergelegd in het Doelgroepenmodel dat door Hub Noord-Brabant wordt gehanteerd.

Het bundelen van de krachten maakt het mogelijk om leerlingen op alle locaties thuisnabij een goede omgeving te bieden waar ze kunnen leren en groeien. Beleidsontwikkeling op onder meer het gebied van onderwijs, personeel en het stelsel van kwaliteitszorg vindt dan ook bovenschools plaats. We geloven daarbij in de kracht van een handzaam, compact en actueel schoolplan. Daarom verwijzen we voor bovenschoolse beleidsdocumenten naar het Bestuursbureau en/of de website van Hub Noord-Brabant en voor schoolspecifieke documenten naar de directeur van de school en/of de website van de school.

Meer uitgebreide informatie over Hub Noord-Brabant en de locatie Rosmalen is te vinden op website www.hubnoordbrabant.nl.

² Daar waar ouders staat kan ook verzorgers/opvoeders worden gelezen.

2 KOERS HUB NOORD-BRABANT

2.1 Dit is Hub Noord-Brabant

Locatie Rosmalen maakt deel uit van Hub Noord-Brabant. Hub Noord-Brabant is een organisatie voor gespecialiseerd onderwijs en bestaat in totaal uit 5 scholen voor (voortgezet) speciaal onderwijs, 1 school voor speciaal basisonderwijs en het Bestuursbureau.

Meer uitgebreide informatie over de organisatie van Hub Noord-Brabant en de scholen is te vinden op onze website www.hubnoordbrabant.nl.

2.2 Waarom we bestaan (missie)

Hub Noord-Brabant is een organisatie voor gespecialiseerd onderwijs. We bieden leerlingen van 4 tot 20 jaar een veilige omgeving waar ze kunnen leren en groeien. We staan als organisatie midden in de samenleving en dagen leerlingen uit om het beste uit zichzelf te halen en hun talenten te ontwikkelen. Onze professionals hebben vertrouwen in de ontwikkelingsmogelijkheden van alle leerlingen. Samen met ouders¹ en andere partners bereiden we iedere leerling voor op een betekenisvolle toekomst.

2.3 Zo zien wij onze rol (visie)

Op onze scholen wordt de basis van ons onderwijs gevormd door in samenhang te werken aan kennis en vaardigheden, lid zijn van de samenleving en je zelf leren kennen. Leerlingen krijgen bij ons zeggenschap in hun eigen leer- en ontwikkelproces. Ook leren we hen keuzes maken en verantwoordelijkheid nemen. We zijn bevlogen,

praktisch en denken in oplossingen. We zijn vooruitstrevend en blijven in ontwikkeling. Alle professionals werken vanuit passie, hoge verwachtingen en met oog voor ieders talent. We bieden een uitdagende omgeving aan iedereen die bij ons leert en werkt. Samen met leerlingen, ouders en partners maken we ambities waar.

2.4 Dit vinden wij belangrijk (kernwaarden)

Onze kernwaarden 'Denken in kansen' en 'Samen krachtig' geven aan wat we belangrijk vinden. Wij leven naar deze kernwaarden; ze komen terug in alles wat we doen en helpen ons bij het nemen van besluiten.



2.5 Ambities Koers 2028

Komende jaren werken als organisatie aan de volgende viertal ambities.

Ambitie 1: Uitdagend onderwijs in een rijke leeromgeving

Voor ons betekent dit het bieden van eigentijds en kwalitatief goed onderwijs. Vanuit hoge verwachtingen bieden we leerlingen een breed onderwijsaanbod. Met daarin een passende afwisseling tussen theorie, praktijk en verschillende werkvormen/activiteiten. Ter ondersteuning hiervan zijn we in staat om de ontwikkelingen van de leerlingen goed in beeld te brengen, zodat we op basis daarvan leerlingen passende vervolgstappen kunnen laten zetten.

Ambitie 2: Aantrekkelijk werkgeverschap

Onze grootste opdracht is om mensen aan onze organisatie te binden en gemotiveerd te houden. Belangrijk is dat mensen zinvol werk willen doen waarin ze het verschil kunnen maken. Hier ligt een krachtige verbinding met de opdracht die we hebben voor alle leerlingen. Voor ons betekent aantrekkelijk werkgeverschap het waarderen van medewerkers, ruimte bieden aan medewerkers om zichzelf te kunnen ontplooiën en zorgen dat medewerkers betekenisvol werk hebben. Dit moeten we combineren met een goede balans tussen werk en privé en een breed aanbod aan professionaliseringsmogelijkheden.

Ambitie 3: Bedrijfsvoering op orde

Leerlingen en medewerkers verdienen het om te kunnen leren en werken in een passende omgeving met optimale faciliteiten. Voor ons betekent dat niet alleen een gebouw waar een fijn binnenklimaat heerst. Maar vooral een gebouw waar onze onderwijskundige visie in alle volledigheid tot zijn recht komt. Een omgeving waar technologie leerlingen en medewerkers optimaal ondersteunt en waar samen leren en werken iedere dag de basis vormt. Daarbij geven we ook onze eigen verduurzamingsagenda vorm en zorgen we dat onze informatiebeveiliging helemaal voldoet aan de nieuwste eisen.

Ambitie 4: Proactief participeren voor een meer inclusieve samenleving

Als Hub Noord-Brabant willen we de toekomst voor onze leerlingen steeds beter maken. Dit doen we onder meer door de buitenwereld in onze scholen te halen én door onze leerlingen met hun talenten en ambities zichtbaar te laten zijn voor de buitenwereld. Samen met onder andere onderwijspartners, gemeenten, samenwerkingsverbanden, het bedrijfsleven, de zorg en ouders van onze leerlingen maken we werk van inclusie. Zoveel mogelijk leerlingen moeten op kunnen groeien én kwalitatief goed onderwijs kunnen ontvangen in hun eigen omgeving.

3 HUB NOORD-BRABANT ROSMALEN

3.1 Opdracht

Hub Noord-Brabant Rosmalen is een school met twee afdelingen: speciaal onderwijs (SO) voor leerlingen van 4 t/m 12 jaar en voortgezet speciaal onderwijs (VSO) voor jongeren van 12 tot 20 jaar. Beide afdelingen bieden onderwijs aan leerlingen met complexe leer- en/of gedragsproblemen. Een enthousiast en betrokken team van ruim 210 medewerkers biedt in schooljaar 2024/2025 onderwijs aan zo'n 540 leerlingen. Naast de Hoofdlocatie (Waterleidingstraat) beschikken we ook over Dependance Molenhoek en Dependance Sparrenburg.

Doel van ons onderwijs is om toe te werken naar een toekomst die het beste bij de leerling past. We willen daarbij het maximale uit onze leerlingen halen. Vanuit het SO stromen veel leerlingen door naar het VSO. Leerlingen stromen bij het verlaten van de school hoofdzakelijk uit naar dagbesteding en (beschutte) arbeid. Daar waar mogelijk streven we ernaar dat leerlingen, vanuit het SO of VSO, uitstromen naar regulier onderwijs (diplomagericht vervolgonderwijs).

3.2 Leerlingpopulatie

Geen leerling is hetzelfde; onze doelgroep is divers in vele opzichten. Zo is er variatie in niveau, leeftijd en specifieke hulpvragen. Naast leerproblemen, hebben onze leerlingen onder meer stoornissen in het autismespectrum, stoornissen met betrekking tot aandachttekort en hyperactiviteit (ADHD), gedrags- en angststoornissen, hechtingsproblemen, epilepsie en/of motorische problemen. Het merendeel van de leerlingen heeft een verstandelijke beperking, waardoor

hun ontwikkeling op verschillende terreinen anders en vertraagd verloopt. Soms hebben deze leerlingen naast onderwijs ook zorg nodig. Ook hebben we een aanbod voor leerlingen die prima kunnen leren, maar belemmerd worden door gedragsproblemen of een psychiatrische stoornis.

Onze leerlingen zijn afkomstig uit de gehele regio en plaatsbaar op onze scholen met een zogenaamde Toelaatbaarheidsverklaring (TLV). Deze TLV wordt afgegeven door een Samenwerkingsverband.

3.3 Onderwijsaanbod

Binnen Hub Noord-Brabant onderscheiden we drie typen klassen; leerklassen, zorgklassen en structuurklassen.

Leerklassen

Bij de indeling van de leerlingen in de leerklassen SO (4 t/m 12 jaar) wordt gekeken naar leeftijd, het niveau van de leerling en de ondersteuning die een leerling nodig heeft. Het onderwijsaanbod is vergelijkbaar met het regulier onderwijs en bestaat onder andere uit taal, rekenen, lezen, burgerschap en wereldoriëntatie. Daarbij besteden we veel aandacht aan (praktische) zelfredzaamheid, sociaal emotionele ontwikkeling, motorische en creatieve ontwikkeling. Veelal stromen deze leerlingen uiteindelijk uit naar arbeidsmatige dagbesteding, arbeid of diplomagericht vervolgonderwijs.

Zorgklassen SO / VSO

In deze afdeling zien we voornamelijk leerlingen met een (zeer) intensieve ondersteuningsbehoefte. De leeftijd varieert in het SO van 4 t/m 12 jaar en in het VSO van 12 tot 20 jaar. Een belangrijk deel van het onderwijsprogramma wordt gevormd door vakken zoals taal, praktisch

lezen en rekenen, wereldoriëntatie, zintuigelijke/motorische ontwikkeling, burgerschap, zelfredzaamheid, sociaal emotionele ontwikkeling en creatieve vorming.

In het VSO worden daarnaast ook nog praktijkvakken aangeboden zoals techniek/handvaardigheid, tuin- en bosbouw, verzorging en arbeidstraining. Waar mogelijk krijgen leerlingen een interne of externe stage aangeboden als voorbereiding op de uitstroom richting dagbesteding.

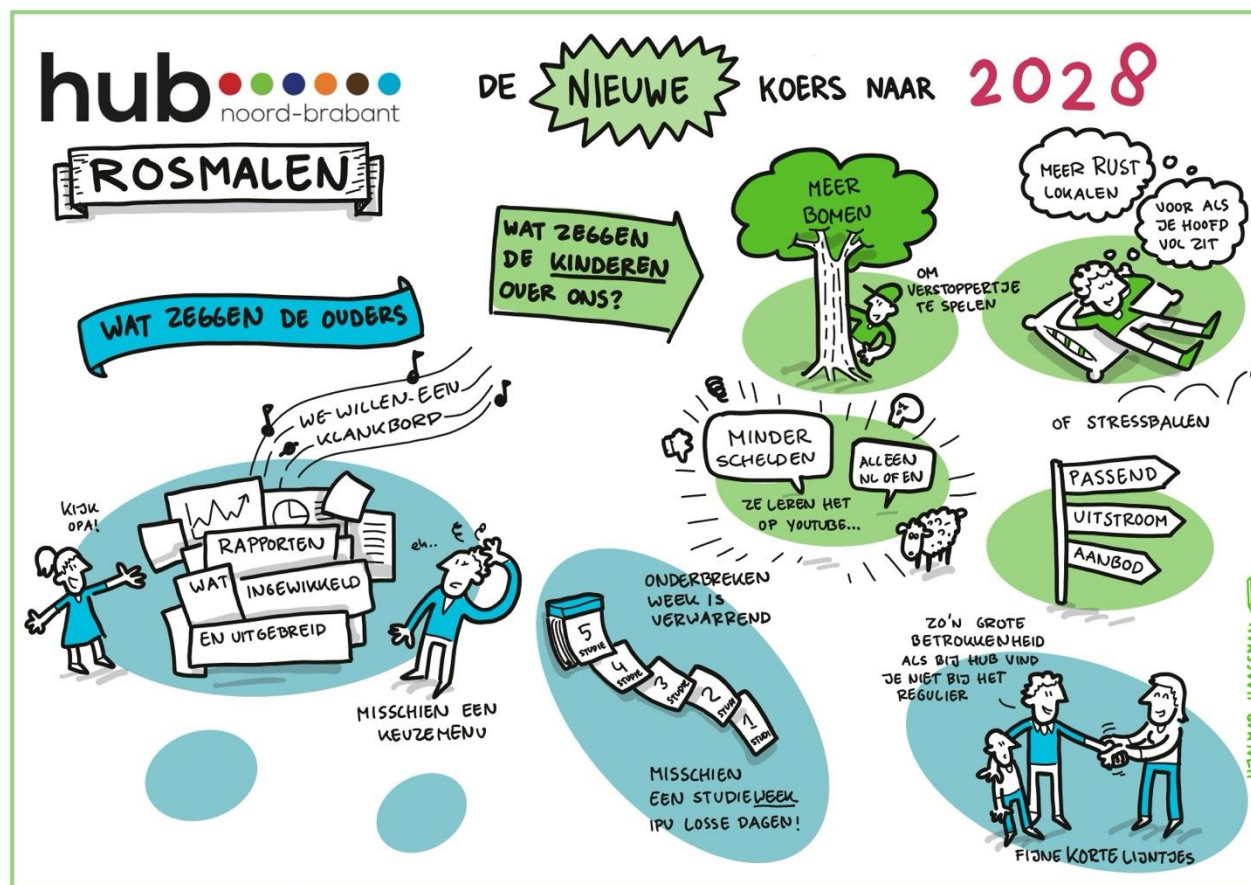
Structuurklassen SO / VSO

Door een crisissituatie in combinatie met complexe problematiek kan het voorkomen dat een leerling (tijdelijk) niet op zijn plek zit binnen de huidige school. Om te voorkomen dat leerlingen geen onderwijs kunnen ontvangen, zijn er twee structuurklassen ingericht. Er wordt een zeer intensieve ondersteuning geboden in kleine groepen met veel structuur in het programma. Een plek in deze klassen is altijd tijdelijk.

Op de hoofdlocatie zijn de Leerklassen Middenbouw, Zorgklassen SO / VSO en de structuurklassen SO / VSO gevestigd. Op Dependance Molenhoek de Leerklassen Onderbouw en op dependance Sparrenburg de Leerklassen Bovenbouw. Veelal stromen deze leerlingen uit naar arbeidsmatige dagbesteding, arbeid of (diplomagericht) vervolgonderwijs.

3.4 Visuele notulen (tekeningen)

Bijgaande tekeningen vormden belangrijke input van onze school voor Koers 2028 van Hub Noord-Brabant. In deze visualisaties is samengevat wat leerlingen en ouders zeggen over onze school en Hub Noord-Brabant. Ook hebben we aangegeven op welke onderdelen we trots zijn en wat nog beter kan.





4 SPEERPUNTEN HUB NOORD-BRABANT ROSMALEN

We hebben de speerpunten voor komende beleidsperiode³ voor Hub Noord-Brabant Rosmalen uitgewerkt langs de 4 ambities uit Koers 2028 van Hub Noord-Brabant. In onderstaande tabellen hebben we aangegeven wat we willen bereiken met ieder speerpunt en wanneer we er mee aan de slag gaan. Over de voortgang van onze speerpunten leggen we 4 keer per jaar verantwoording af via onze marap. Op deze wijze werken we cyclisch en systematisch aan onze kwaliteit.

4.1 Ambitie 1: Uitdagend onderwijs in een rijke leeromgeving		2024-2025	2025-2026	2026-2027	2027-2028
a.	Door de implementatie van een nieuwe methode voor Engels is ons aanbod verbeterd. We volgen de voortgang en opbrengsten systematisch m.b.v. de leerlijn in het LVS.	✓			
b.	De oriëntatie op en implementatie van een nieuwe methode Begrijpend Lezen/Luisteren is voltooid. We hebben de onderwijskwaliteit op het gebied van begrijpend lezen weten te verbeteren, wat zich vertaalt in een meetbare stijging van de opbrengsten in zowel 2024 als 2025.	✓	✓		
c.	In de Zorgklassen SO/VSO worden passende leermiddelen ten behoeve van de executieve functies ontwikkeld met als doel om de werkhouding (leren leren) van leerlingen te verbeteren.	✓	✓		
d.	Motivatie en leeropbrengsten van leerlingen (profiel 3) voor de vakgebieden technisch lezen en rekenen in vergroten door het ontwikkelen van een meer praktisch lesaanbod.		✓	✓	
e.	Expliciete Directe Instructiemodel verder implementeren binnen de school op basis van de 0-meting (EDUX). Doel is om het (ortho) didactisch handelen van de leraren verder te optimaliseren	✓	✓	✓	✓

³ Bovenschoolse speerpunten zijn opgenomen in het bovenschools jaarplan (op kalenderjaar).

4.2 Ambitie 2: Aantrekkelijk werkgeverschap					
		2024-2025	2025-2026	2026-2027	2027-2028
a.	Verhogen van de professionaliteit in het pedagogisch handelen van medewerkers in de zorgklassen ten behoeve van laag functionerende leerlingen met (zeer) complex gedrag. Om dit doel te bereiken gaan medewerkers een training LACCS volgen.	✓			

4.3 Ambitie 3: Bedrijfsvoering op orde					
		2024-2025	2025-2026	2026-2027	2027-2028
a.	In het kader van de duurzaamheidsagenda is ledverlichting op de hoofdlocatie geïnstalleerd.	✓			
b.	Er is duidelijkheid over de toekomst met betrekking tot de Dependances Molenhoek en Sparrenburg.	✓			

4.4 Ambitie 4: Proactief participeren voor een meer inclusieve samenleving					
		2024-2025	2025-2026	2026-2027	2027-2028
a.	Onderzoeken van mogelijkheden voor een onderwijs/zorgarrangement binnen de school. Dit met als doel om leerlingen met een ernstige verstandelijke beperking in combinatie met zeer complex gedrag binnen onderwijs te kunnen (blijven) bedienen.	✓	✓		
b.	Voor de onder- en middenbouw leerlingen worden succesfactoren van eerdere terugplaatsingen in beeld gebracht. Met een aantal reguliere basisscholen worden deze factoren besproken om meer terugplaatsingen te kunnen realiseren.	✓	✓	✓	✓
c.	Voor de leerlingen in de bovenbouw wordt de uitstroom naar regulier VO uitgebreid. Hiervoor worden de contacten met de scholen voor regulier VO in de directe omgeving verstevigd met een onderzoek naar de (verdere) mogelijkheden voor de overstap van SO naar VO.	✓	✓	✓	✓

HUB NOORD-BRABANT ROSMALEN

Hoofdlocatie

Waterleidingstraat 4

5244 PE Rosmalen

Dependance Molenhoek

Sportlaan 51

5242 CP Rosmalen

Dependance Sparrenburg

T.M. Kortenhorstlaan 4

5244 GD Rosmalen

Tel: 073 – 521 27 52