



**hub** . . . . .  
noord-brabant

**Jaarverslag 2020**

# Inhoud

Voorwoord.....	4
<b>1 Het schoolbestuur.....</b>	<b>5</b>
1.1 Organisatie .....	5
1.1.1 Contactgegevens .....	5
1.1.2 Dit zijn wij .....	5
1.1.3 Juridische - en organisatiestructuur .....	6
1.1.4 Governance .....	7
1.1.5 (Gemeenschappelijke) medezeggenschap .....	7
1.2 Profiel .....	8
1.2.1 Onze missie.....	8
1.2.2 Onze visie.....	8
1.2.3 Onze kernwaarden .....	8
1.2.4 Koers 2024.....	9
1.3 Dialoog.....	9
1.3.1 Verbonden partijen .....	9
1.3.2 Samenwerkingsverbanden .....	10
1.3.3 Klachten en misstanden .....	10
<b>2 Verantwoording beleid .....</b>	<b>11</b>
2.1 Onderwijs en kwaliteit.....	11
2.1.1 Onderwijskwaliteit .....	11
2.1.2 Ontwikkelingen.....	11
2.1.3 Onderwijsresultaten.....	12
2.2 Personele zaken.....	14
2.2.1 (Strategisch) Personeelsbeleid .....	14
2.2.2 Belangrijkste (toekomstige) ontwikkelingen.....	15
2.2.3 Werkdruk verlagende interventies.....	16
2.2.4 Professionalisering .....	16
2.2.5 Onvrijwillig ontslag.....	17
<b>3 Gebouwen.....</b>	<b>17</b>
<b>4 ICT en privacy .....</b>	<b>18</b>
4.1 ICT.....	18
4.2 Privacy .....	19

<b>5</b>	<b>Financieel beleid</b>	<b>19</b>
5.1	Risicomanagement	20
5.1.1.	Financiële impact van deze risico's	21
5.2	Europese aanbesteding	21
5.3	Treasuryverslag	21
5.3.1	Treasurybeleid	21
5.3.2	Huidige liquiditeitspositie	22
5.3.3	Overzicht beleggingen en leningen	22
<b>6</b>	<b>Verantwoording financiën</b>	<b>23</b>
6.1	Ontwikkelingen in meerjarig perspectief	23
6.2	Staat van baten en lasten en balans	24
6.3	Verantwoording werkdrukakkoord	26
6.4	Balans in meerjarenperspectief	27
6.5	Financiële positie	27

## Voorwoord

Voor je ligt het jaarverslag 2020 van Hub Noord-Brabant. Het was een jaar waarin we weer hard gewerkt hebben aan onze ambities. Maar het was ook een onvergetelijk jaar. Meestal gebruiken we het woord 'onvergetelijk' als we op iets positiefs terugkijken. In 2020 kreeg datzelfde woord echter een andere lading.

Het coronavirus hield en houdt (onderwijsgevend) Nederland behoorlijk in haar greep. 'Anderhalve meter onderwijs' is inmiddels een begrip. Ook kregen we te maken met thuiswerken en online onderwijs. En elkaar spontaan ontmoeten of persoonlijk spreken was opeens niet vanzelfsprekend. Dat is dan ook de reden dat er dit jaar wederom geen interviews in ons jaarverslag staan.

Terwijl we dit jaarverslag schrijven zitten we nog midden in de coronacrisis. De toekomst is onduidelijk en onzeker. Tegelijkertijd biedt dit juist kansen om volop te blijven kijken naar zaken waar we wél invloed op hebben. Want wat er ook gebeurt in de wereld: ons doel is en blijft om kwalitatief hoogwaardig onderwijs te bieden en een veilig klimaat te creëren voor onze leerlingen en medewerkers.

We kijken terug op een bijzonder jaar, waarin we met elkaar veerkracht hebben getoond en er mooie ontwikkelingen waren. In dit jaarverslag lees je daar meer over.

We wensen je veel leesplezier!

Rion Pennings,  
Voorzitter College van Bestuur

Wij bieden  
kwalitatief hoogwaardig  
onderwijs en passende  
begeleiding

# 1 Het schoolbestuur

## 1.1 Organisatie

### 1.1.1 Contactgegevens

#### Hub Noord-Brabant

Bestuursnummer 82292

Waterleidingstraat 4, 5244 PE Rosmalen

telefoon: 073 – 523 11 90

email: [info@hubnoordbrabant.nl](mailto:info@hubnoordbrabant.nl)

website: [www.hubnoordbrabant.nl](http://www.hubnoordbrabant.nl)

### 1.1.2 Dit zijn wij

Hub Noord-Brabant is een stichting met vijf scholen voor (voortgezet) speciaal onderwijs, een Dienstencentrum en een bestuursbureau. In 2020 boden we met ruim 438 betrokken professionals onderwijs en begeleiding aan 1287 leerlingen.

#### Onze Scholen

De scholen van Hub Noord-Brabant zijn:

- Hub Noord-Brabant, locatie Boxtel (02SJ)  
*directeur: Dhr. B.H.P Otjens*
- Hub Noord-Brabant, locatie Oss (02SW)  
*directeur: Mw. J.A.H.M. Tonies*
- Hub Noord-Brabant, locatie Rosmalen (incl. Dependance Molenhoek) (01PD)  
*directeur: Mw. AM.F. Ockhuizen*
- Hub Noord-Brabant, locatie Stedelijk VSO (02SJ)  
*directeur: Dhr. S.C.J. van den Boom*
- Hub Noord-Brabant, locatie Veghel (incl. Dependance Paul Rinkstraat) (14OT)  
*directeur: Mw. P.H.M. Pashouwers*

Uitgebreidere informatie over onze scholen is te vinden op onze website [www.hubnoordbrabant.nl](http://www.hubnoordbrabant.nl) en op [Scholen op de kaart](#).

#### Dienstencentrum

Binnen ons Dienstencentrum begeleiden we jongeren in hun ontwikkeling richting een passende uitstroom. Leerlingen kunnen in twee routes uitstromen: route arbeid en route dagbesteding.

#### Bestuursbureau

Binnen het bestuursbureau werken naast het College van Bestuur, 2 directeuren:

- directeur Onderwijs (Mw. D. Lulofs)
- directeur Bedrijfsvoering (Mw. C.A.H. Dubbeld)

De medewerkers van ons bestuursbureau hebben een adviserende en ondersteunende rol richting het bestuur. Hun inzet staat altijd ten dienste van het onderwijs.

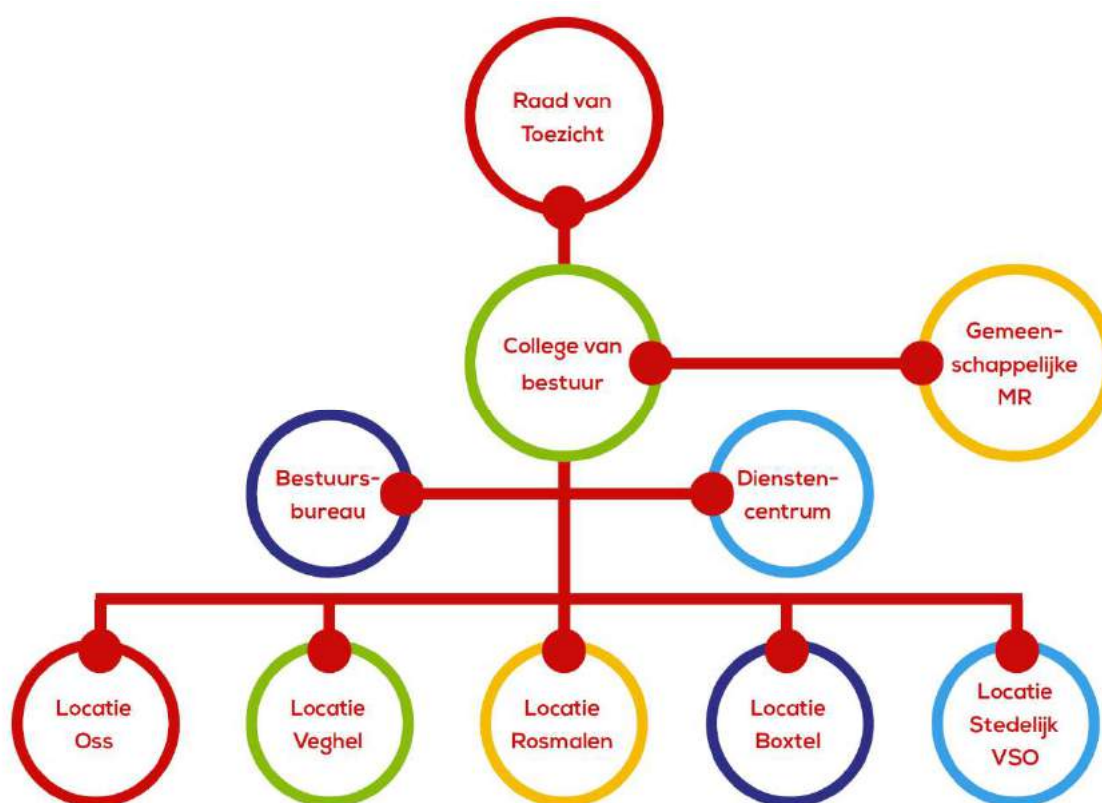
### 1.1.3 Juridische - en organisatiestructuur

In het organogram is te zien hoe we onze organisatie ingericht hebben.

De inrichting van onze organisatie:

- sluit aan bij de strategie, het onderwijsproces en de eisen vanuit de stakeholders;
- helpt ons om de strategie en het gedrag van medewerkers in de praktijk aan elkaar te verbinden;
- stimuleert samenwerking;
- ondersteunt bij het komen tot een passende arbeidsverdeling, transparantie, besluitvorming en coördinatie van onze werkzaamheden;
- zorgt dat we toekomstbestendig zijn.

Op deze manier kunnen we onze ambities waarmaken.



#### College van Bestuur

Het College van Bestuur (CvB) is het bevoegd gezag zoals bedoeld onder de onderwijswetgeving. Het CvB wordt gevormd door Mw. Drs. A.M.H. Pennings.

Naast de hoofdfunctie van College van Bestuur Hub Noord-Brabant, bekleedde mw. Pennings in 2020 de volgende onbezoldigde nevenfuncties:

- lid bestuur SWV PO 30.05 de Meerij en SWV VO 30.05 de Meerij
- lid bestuur SWV PO 30.06 en SWV VO 30.06
- lid bestuur SWV HLA PO 30.10
- lid stuurgroep Programmalijn Jongerenaanpak NO-Brabant Werkt
- lid stuurgroep LVS/LDGM Sectorraad GO

### Raad van Toezicht

De Raad van Toezicht was in 2020 als volgt samengesteld:

Naam en Functie	Hoofdfunctie	Nevenfuncties
Dhr. Drs. B.S. Eigeman <i>Voorzitter</i>	Zelfstandig adviseur	<ul style="list-style-type: none"> <li>• Voorzitter Landelijke vereniging IKOOK</li> <li>• Lid Platform Kindcentra 2020</li> <li>• Lid Raad van Toezicht Yorneo</li> <li>• Lid RvT Kunstencluster Willem II</li> <li>• Voorzitter Pastoraal Uitzendburo</li> <li>• Voorzitter Stg Aangepast Vervoer Vught</li> <li>• Lid Cie Onderwijsgeschillen OOGO/Jeugd</li> <li>• Lid Werkveldcommissie Social Work NCOI</li> </ul>
Mw. J.M.B.M. Geboers <i>Lid</i>	Directeur/Eigenaar Alljoers BV	<ul style="list-style-type: none"> <li>• Interim HR directeur Driscoll's of Europe BV</li> <li>• Consultant Ministerie van Defensie</li> </ul>
Dhr. P. Verheugd <i>Lid</i>	Chief Human Resourcer Officer Hutten	<ul style="list-style-type: none"> <li>• Lid Adviesraad Inpat Center</li> <li>• Lid Adviesraad HR Incubator</li> <li>• Lid Programmaraad Expert HR group, Brabant Familie Bedrijven Genootschap</li> <li>• Lid Werkgeverslijn Werken van Morgen, AgriFood Capital Werkt!</li> </ul>
Dhr. Drs. R.J.M. van Wuijtswinkel MPA <i>Lid</i>	Gemeentesecretaris Gemeente Arnhem	<ul style="list-style-type: none"> <li>• Lid Raad van Toezicht Stichting Triade-Vitree</li> </ul>
Mw. Drs. S.M.A.F. de Zwart <i>Lid</i>	Senior managing consultant/sectorleider Onderwijs Berenschot	<ul style="list-style-type: none"> <li>• Lid bestuur Stichting Toeterjoepies</li> </ul>

### 1.1.4 Governance

Hub Noord-Brabant onderschrijft de branchecode Goed Bestuur in het Primair Onderwijs.

### 1.1.5 (Gemeenschappelijke) medezeggenschap

Hub Noord-Brabant heeft een Gemeenschappelijke Medezeggenschapsraad (GMR) waarin elke school en het Dienstencentrum zijn vertegenwoordigd. De GMR is één van de gesprekspartners van de voorzitter van het College van Bestuur. De GMR heeft advies- of instemmingsbevoegdheid over het beleid dat we voeren. In 2020 vergaderde de GMR vijf keer. Tenminste eenmaal per jaar heeft de GMR overleg met de Raad van Toezicht.

Naast de GMR heeft elke school een afzonderlijke Medezeggenschapsraad (MR). Zij behartigen de medezeggenschapszaken met betrekking tot de individuele scholen. Namens het bestuur voert de directeur van de school het overleg met de MR. In 2020 vergaderde elke MR gemiddeld vijf keer.

Bij een blijvend verschil van inzicht kan het bestuur of de betrokken raad (of personeels- of oudergeleding) een beroep doen op de Landelijke geschillencommissie WMS. In 2020 is dat niet voorgekomen.

## 1.2 Profiel

### 1.2.1 Onze missie

Hub Noord-Brabant is een organisatie voor speciaal onderwijs. Wij bieden leerlingen van 4 tot 20 jaar een wereld waar ze zich thuis voelen en waar ze leren en groeien. We dagen leerlingen uit om het beste uit zichzelf te halen en hun talent te ontwikkelen. De professionals die met onze leerlingen werken, hebben vertrouwen in hen. Samen met ouders en andere partners bereiden we alle leerlingen voor op een betekenisvolle deelname aan de samenleving.

### 1.2.2 Onze visie

We werken in samenhang aan kennis, vaardigheden en houding. Leerlingen krijgen bij ons zeggenschap over hun eigen leer- en ontwikkelproces en we leren hen keuzes maken en verantwoordelijkheid nemen. We zijn bevlogen, praktisch en denken in oplossingen. We zijn vooruitstrevend en blijven in ontwikkeling. Onze professionals werken vanuit passie, met oog voor ieders talent. We bieden een veilige en inspirerende omgeving aan iedereen die bij ons leert en werkt. Samen met leerlingen, ouders en partners maken we ambities waar.

Samengevat: ***'Beter voor nu, beter voor later'***.

### 1.2.3 Onze kernwaarden

Onze kernwaarden geven aan wat we belangrijk vinden. Het zijn de waarden die terug komen in alles wat we doen. De waarden op grond waarvan we besluiten nemen en waarop we als organisatie en medewerkers aangesproken willen worden. Onze kernwaarden zijn 'Denken in kansen' en 'Samen krachtig'. Hiernaast kun je zien wat we hieronder verstaan.

#### KERNWAARDE

#### Samen krachtig

- we doen het samen
- met jou
- met ouders
- met partners
- we leren van en met elkaar
- vanuit professionaliteit
- gewoon doen
- passie
- betrokkenheid
- we werken doelgericht
- we zijn trots

#### KERNWAARDE

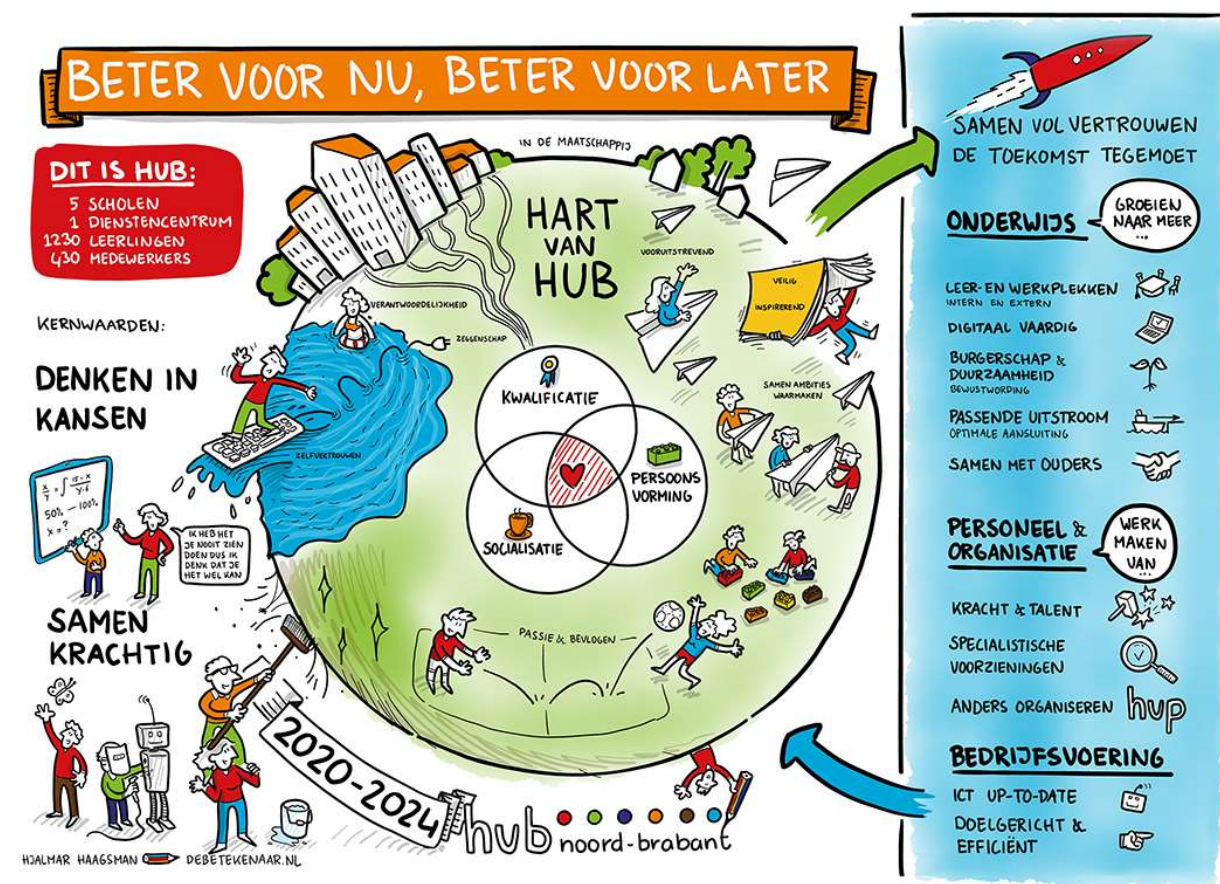
#### Denken in kansen

- we zien jou
- we zien wat wél kan
- in een positieve sfeer
- we hebben hoge verwachtingen
- we geven verantwoordelijkheid
- fouten maken mag
- we houden vertrouwen
- geloven in jezelf
- we leveren hoge kwaliteit
- we bieden maatwerk



## 1.2.4 Koers 2024

'Koers 2024' is de titel van ons nieuwe strategische ondernemingsplan. Daarin beschrijven we hoe we elke dag werken aan het waarmaken van onze visie en wat onze tien speerpunten zijn voor de periode 2020-2024. Koers 2024 is te vinden op [onze website](#).



## 1.3 Dialoog

### 1.3.1 Verbonden partijen

#### Leerlingen

We houden rekening met specifieke ondersteuningsbehoeften, leerwensen en de eigenheid van iedere leerling. Zo bieden we hen maximale ontwikkelkansen.

Op 1 oktober 2020 werd binnen Hub Noord-Brabant onderwijs geboden aan 1287 leerlingen.

#### Medewerkers

Hub Noord-Brabant heeft deskundige medewerkers die we de ruimte geven voor het inzetten van hun deskundigheid en passie. Samen werken we opbrengstgericht, zodat leerlingen zich optimaal kunnen ontwikkelen en we onze organisatiedoelen behalen.

Op 1 oktober 2020 bestond het personeelsbestand uit 438 medewerkers (329 fte).

### Ouders

Samen met ouders geven we vorm aan het ontwikkelingsperspectief van onze leerlingen, afgestemd op hun mogelijkheden en behoeften. Ouders zijn betrokken bij hun eigen kind en beschikken over up-to-date informatie over de ontwikkelingsvoortgang van hun eigen kind.

### Stakeholders

Hub Noord-Brabant is een transparante en zichtbare organisatie. Wij maken op eenduidige wijze aan onze omgeving duidelijk wie we zijn en wat we te bieden hebben. We nemen deel aan relevante bestuurs- en overlegvormen en we werken steeds intensiever samen met andere schoolbesturen uit het reguliere basisonderwijs.

In 2020 hebben we in Veghel samen met het bestuur van SBO de Wissel (Skipov) stappen gezet teneinde een specialistische voorziening voor jonge kinderen te kunnen realiseren in de toekomst. Op 1 augustus 2021 draagt Skipov SBO de Wissel over aan Hub Noord-Brabant.

In Oss gaat de samenwerking met SBO Het Baken (Optimus) en voormalig cluster 4 (Oosterwijs) verder geïntensiveerd worden in het belang van wederzijdse leerlingen. Begin 2021 werd zowel voor de jongere leerlingen als voor de oudere leerlingen door de gezamenlijke partijen een huisvestingsaanvraag ingediend. In 2021 krijgt dit een vervolg.

### 1.3.2 Samenwerkingsverbanden

Hub Noord-Brabant maakt bestuurlijk deel uit van de volgende samenwerkingsverbanden:

- SWV PO de Meierij
- SWV VO de Meierij
- SWV PO 30 06
- SWV VO 30 06
- Samenwerkingsverband LHA

Op 1 oktober 2020 waren onze leerlingen afkomstig uit 28 samenwerkingsverbanden.

### 1.3.3 Klachten en misstanden

In 2020 is geen geschil voorgelegd aan de Landelijke Klachtencommissie (LKC). In het verslagjaar zijn geen vermoedens van een misstand van ethische, operationele of financiële aard binnen de stichting gerapporteerd.

## 2 Verantwoording beleid

### 2.1 Onderwijs en kwaliteit

#### 2.1.1 Onderwijskwaliteit

Een breed en passend aanbod voor leerlingen en de juiste kennis en vaardigheden bij medewerkers zijn essentieel voor de kwaliteit van ons onderwijs. Ons aanbod past bij de huidige eisen en bereidt leerlingen voor op de toekomst. Daarbij is de rol van de leraar essentieel; deze is doorslaggevend voor onze onderwijskwaliteit. We evalueren systematisch of we de gewenste kwaliteit bieden.

Om zicht te hebben op onze onderwijskwaliteit, doen we sinds 2019 interne audits. In 2020 hebben we twee interne audits uitgevoerd.

- We hebben een interne audit uitgevoerd op de externe leerwerkplek De Maashorst in het kader van veiligheid. Hierbij is naar voren gekomen dat nog enkele punten vanuit de RI&E afgerond moeten worden. We hebben belangrijke verbeteringen doorgevoerd wat betreft aspecten van veiligheid.
- De tweede audit betrof voortijdig schoolverlaten en verzuim van leerlingen. Over het algemeen zijn alle scholen op de hoogte van het verzuimbeleid voor leerlingen en hebben ze dit toegelicht binnen de organisatie. Nog niet alle locaties slagen erin om tijdig een verzuimmelding te doen bij leerlingen die meer dan 16 uur ongeoorloofd afwezig zijn binnen een periode van vier weken. Hiervoor is nogmaals aandacht gevraagd en de directeuren hebben acties uitgezet.

#### 2.1.2 Ontwikkelingen

De grootse uitdaging vorig jaar was door Corona het “anders” lesgeven in de periode van thuis-onderwijs. Voor ons betekende dit lesgeven op afstand, versneld implementeren van een digitale leeromgeving (zie ICT) maar ook kwetsbare kinderen thuis bezoeken.

De afgelopen jaren is er steeds meer aandacht voor de opbrengsten van leerlingen in het speciaal onderwijs. In eerste instantie voor de cognitieve ontwikkeling, maar ook steeds meer voor sociale en emotionele ontwikkeling. Daarom blijven we de mogelijkheden binnen ons leerlingvolgsysteem EduMaps ontwikkelen en verfijnen. Zo zijn er bijvoorbeeld enkele formulieren toegevoegd waardoor we het aantal incidenten beter kunnen vastleggen en volgen. Ditzelfde geldt voor het in beeld brengen van de sociaal emotionele ontwikkeling met de Aurecool.

In 2020 hebben al onze scholen verschillende methoden voor burgerschap uitprobeerd en hebben we een leerlijn digitale geletterdheid ontwikkeld.

Daarnaast zijn alle interne en externe leerwerkplekken in beeld gebracht en zijn hiervoor korte toelichtingen gemaakt wat betreft de leerlingen die er heen gaan, de werkzaamheden die uitgevoerd worden, het gereedschap/de materialen die gebruikt worden en aan welke veiligheidsaspecten

aandacht besteed moet worden. De volgende stap is dat de variatie aan plekken vergroot wordt en het aantal plekken toeneemt zodat meer leerlingen hiervan gebruik kunnen maken.

Om onze leerlingen met (een vermoeden van) dyslexie meer tegemoet te komen in ons onderwijs hebben we een korte handreiking dyslexie gemaakt. Deze handreiking geeft de leraren duidelijkheid over welke stappen ze kunnen zetten en wat er ingezet kan worden in de klas.

In 2020 is het begeleidingsplan geactualiseerd en omgezet naar een plan leerlingenzorg.

Het voert te ver om alle ontwikkelingen in het afgelopen jaar te schetsen. Belangstellenden kunnen hiervoor de eindevaluatie van het Jaarplan 2020 raadplegen op [onze website](#).

### 2.1.3 Onderwijsresultaten

#### De impact van corona

In het voorjaar van 2020 moesten onze scholen dicht vanwege corona. In die periode is binnen Hub Noord-Brabant vooral aandacht besteed aan het kunnen verzorgen van digitaal onderwijs en het beschikbaar stellen van devices aan onze leerlingen. Een deel van onze leerlingen is tijdens de lockdown periode opgevangen binnen onze scholen. Wij hebben na deze periode een aanvraag ingediend voor het inhaal- en ondersteuningsprogramma. Daarmee willen we extra activiteiten kunnen aanbieden aan de leerlingen die toewerken naar uitstroom.

Voor de kerstvakantie is besloten om de scholen opnieuw te sluiten, dit keer met uitzondering van kwetsbare leerlingen en leerlingen die examens moeten doen. Na intern overleg hebben wij besloten dat alle leerlingen van Hub Noord-Brabant in meer of mindere mate allemaal kwetsbaar zijn. Wij zijn niet gesloten geweest in de tweede lockdown periode. Om deze reden hebben leerlingen geen verdere achterstanden opgelopen.

Wel merken we dat door corona enkele stage-, dagbestedings- en werkplekken niet beschikbaar zijn waardoor het lastiger is om leerlingen op een externe plek ervaring op te laten doen en te laten uitstromen. Hierdoor was het voor ongeveer 10 procent van de uitstromende VSO-leerlingen niet mogelijk om uit te stromen en volgen zij een langere periode onderwijs.

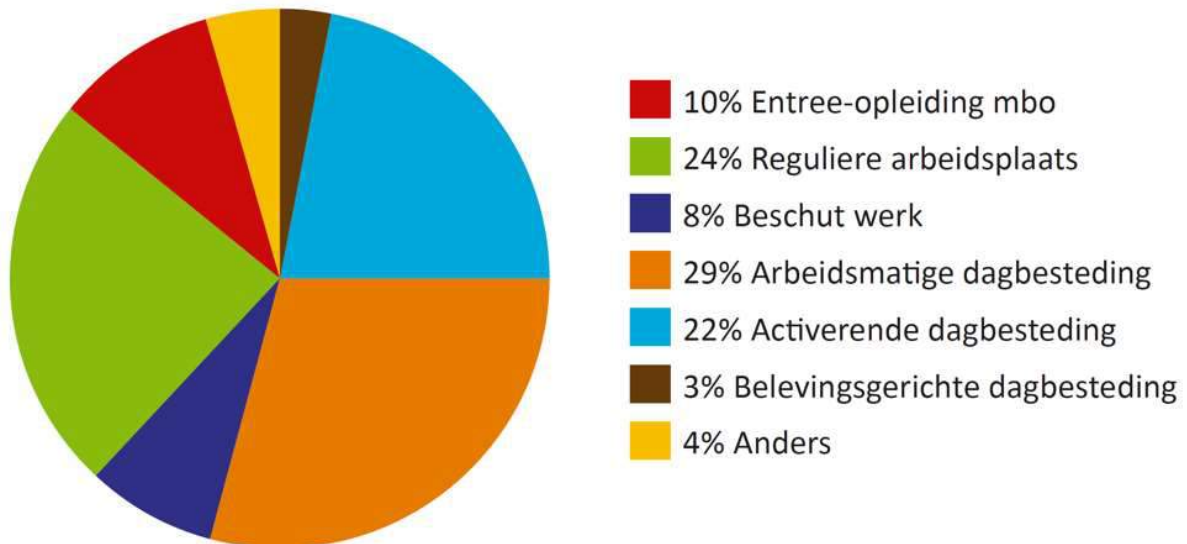
#### Jaarlijkse evaluatie

Jaarlijks evalueren we welke onderwijsresultaten we behaald hebben. De leeropbrengsten bekijken we op de gebieden technisch lezen, spellen, begrijpend lezen, rekenen en sociaal-emotionele ontwikkeling. De behaalde resultaten zetten we af tegen de normen van de stichting. Dit doen we bij 12-jarigen en 15-jarigen.

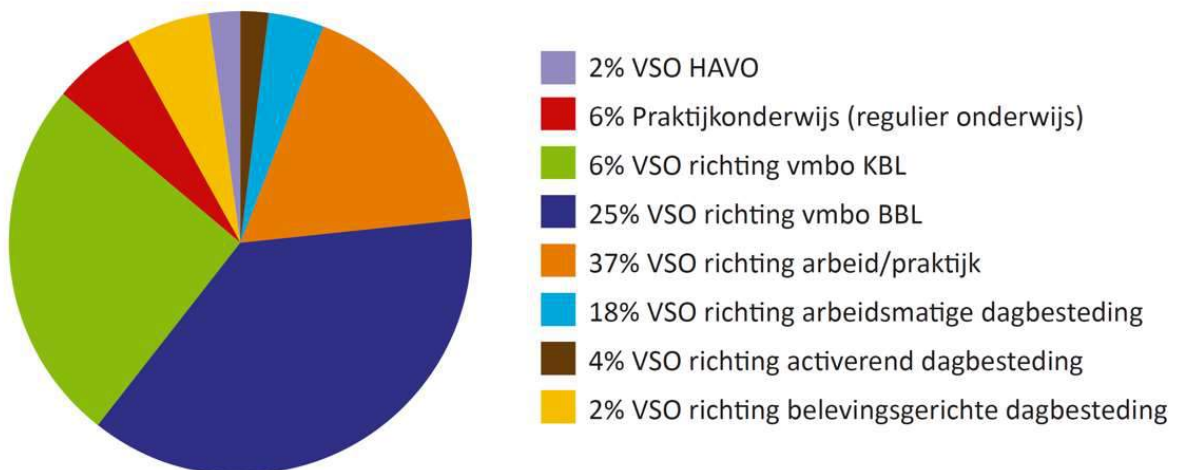
We bekijken ook hoeveel leerlingen uitstromen, naar welke plek ze uitstromen en of ze na twee jaar nog steeds op die plek zitten.

- In 2020 stroomden 92 VSO-leerlingen uit en 102 SO-leerlingen.
- 82% van onze VSO-leerlingen stroomt uit conform de uitstroombestemming zoals opgenomen in het ontwikkelingsperspectief.
- 99% van onze SO-leerlingen stroomt uit conform de uitstroombestemming zoals opgenomen in het ontwikkelperspectief.

## Einduitstroom VSO-leerlingen



## Einduitstroom SO-leerlingen



Om onze leerlingen goed toe te rusten voor een vervolgplek bieden we hun de mogelijkheid om meerdere certificaten en praktijkverklaringen te halen. In 2020 is dit door corona minder gebeurd dan in andere jaren. Desondanks zijn er mooie resultaten:

- We hebben 9 horeca, 8 schoonmaak, 7 VCA en 6 techniek branchecertificaten uitgereikt.
- Diverse leerlingen hebben een IVIO-traject succesvol afgerond: 17 keer Nederlands, 11 keer Engels en 5 keer rekenen/wiskunde.
- Er zijn 18 deelcertificaten vmbo-basis uitgereikt voor Nederlands, Engels en Wiskunde.
- 12 leerlingen hebben een praktijkverklaring gehaald.

### Inspectie

In 2020 vonden er meerdere Inspectie onderzoeken plaats.

- In februari 2020 was er een monitoronderzoek bij Hub Oss (VSO) gericht op uitstroom richting dagbesteding.
- In april, juni en oktober werden er telefonische gesprekken gevoerd met Hub Boxtel (VSO) over onderwijs tijdens COVID-19. In oktober werd ook Hub Veghel (SO) telefonisch benaderd en vond een fysiek onderzoek plaats bij Hub Oss (VSO).
- In juni was er een thema-onderzoek instroom bij Hub Veghel.
- In de periode augustus tot en met december liep een onderzoek bijzondere bekostiging op de locaties Veghel en Rosmalen. Uit dit onderzoek kwam naar voren dat de administratie en registratie op orde zijn.

## 2.2 Personele zaken

### 2.2.1 (Strategisch) Personeelsbeleid

Wij streven ernaar dat onze medewerkers bekwaam, toekomstbestendig en bevlogen zijn in het geven van goed onderwijs en in het bieden van adequate onderwijsondersteuning. We realiseren deze ambitie door in te zetten op goed werkgeverschap én goed werknemerschap.

Wij willen dat medewerkers zich verder kunnen ontwikkelen en zich thuis en gewaardeerd voelen. Ons uitgangspunt is dat we proactief en preventief werken in het belang van onze medewerkers. Verbeteren en vernieuwen zijn belangrijk in onze lerende organisatie. Om dit te realiseren werken we aan een aanspreekcultuur en aan de professionalisering van onze medewerkers en leidinggevenden.

Om een goede vertaalslag te maken van beleid naar de praktijk van alledag, zijn we in 2019 gestart met de werkgroep personeelsbeleid. In de werkgroep zijn alle scholen en het Dienstencentrum vertegenwoordigd. Samen met de werkgroep zijn we in 2020 gekomen tot actualisering van het functiehuis.

#### Actualisering functiehuis

We hebben het functiehuis voor leidinggevenden en onderwijsondersteunend personeel opnieuw bekeken en geactualiseerd. Dit met als doel om te komen tot één compleet nieuw uniform functiehuis. Besluiten over de geactualiseerde (en waar nodig geherwaardeerde) functies zijn genomen met instemming van de personeelsgeleding van de GMR.

#### Werkgeluk

In 2020 heeft een medewerkerstevredenheidsonderzoek plaatsgevonden. Met de Geluksmonitor hebben we om de twee maanden een korte vragenlijst uitgezet onder alle medewerkers. Gemiddeld geven medewerkers een 7,7 voor hun werk. Een prachtige score die - vergeleken met andere beroepsgroepen - hoger is dan gemiddeld, aldus de onderzoekers. Als positieve punten noemen medewerkers dat hun werk nuttig en betekenisvol is, dat collega's goed met elkaar kunnen opschieten, dat ze veel werkplezier en werkzekerheid ervaren en steun vinden bij teamgenoten.

### **Instroom en uitstroom**

In 2020 hebben we 25,2 fte (+ 6,5%) mogen verwelkomen. Daar staat tegenover dat 27,8 fte ons heeft verlaten. Hiervan is 2,2 fte met pensioen gegaan, 20,4 fte heeft vrijwillig de keuze gemaakt om ons te verlaten en van 5,2 fte hebben we afscheid moeten nemen vanwege ongeschiktheid voor de functie (onvrijwillig ontslag). Bij deze cijfers is er geen rekening gehouden met meer- en minderwerk van medewerkers die reeds in dienst zijn. In totaal is 11,6 fte aan vacatures ingevuld door medewerkers die (tijdelijk) meer zijn gaan werken.

## **2.2.2 Belangrijkste (toekomstige) ontwikkelingen**

### **Krapte op de arbeidsmarkt**

Het tekort aan leraren is en blijft een aandachtspunt. Ook het vinden van onderwijsassistenten is niet meer vanzelfsprekend. Het ministerie van OCW stelt weliswaar extra gelden ter beschikking om de werkdruk te verlagen, maar het is de vraag of dit gaat helpen de personeelstekorten tegen te gaan. Dit dwingt ons om op een andere manier naar het onderwijs en onze organisatie te kijken. Bijvoorbeeld door anders te organiseren, het slim toepassen van ICT en door volop samen te werken. In 2019 hebben we hier de eerste stappen in gezet door zij-instromers in dienst te nemen

Toekomstbestendig onderwijs, flexibiliteit en een aantrekkelijk lerarenberoep kunnen helpen het hoofd te bieden aan het lerarentekort. In samenwerking met enkele (V)SO besturen in de regio onderzoeken we de mogelijkheden tot het inrichten van een eigen lerarenopleiding.

### **Ziekteverzuim**

Ons verzuimpercentage is gedaald van 6,37% in 2019 naar 4,69% in 2020. Ook het verzuimpercentage *exclusief verzuim langer dan 1 jaar* is gedaald: van 5,83% in 2019 naar 4,09% in 2020. Het ligt daarmee ruim onder het landelijk gemiddelde van 6,3%. We blijven inzetten op het voorkomen van verzuim en zetten extra in op de vervolgaanpak verzuim.

### **Afwezig door Corona**

6 medewerkers zijn structureel afwezig vanwege eigen kwetsbaarheid of kwetsbaarheid van een gezinslid in relatie tot corona. Deze medewerkers verrichten vanaf maart 2020 tot op heden vervangende werkzaamheden.

Gemiddeld zijn in de weken augustus-december 27 medewerkers (7%) per week getest, waarvan 4 medewerkers positief gemiddeld per week.

### **Wet banenafpraak**

Om mensen met een arbeidsbeperking een kans te bieden om aan het werk te komen, hebben overheid en markt een quotum afgesproken voor de zogeheten participatiebanen. Wij vinden dat volwaardig burgerschap betekent dat leerlingen naast optimale participatie en integratie ook moeten kunnen beschikken over een passende werkplek. Daarom benoemen we waar mogelijk oud-leerlingen in een participatiebaan. Op peildatum 31 december 2020 hadden we 7,58 fte gerealiseerd (van de 11,7 fte te creëren banen).

### 2.2.3 Werkdruk verlagende interventies

#### Extra personeel vanuit reserves

Om de werkdruk (verder) te verlagen investeert Hub Noord-Brabant vanaf 2016 extra in personeel. Het gaat om een formatiebudget vergelijkbaar met 15 fte groepsleraar. De extra formatieruimte verdelen we over de scholen naar rato van het aantal leerlingen. De tijdelijke inzet van de extra formatieruimte – die wordt betaald vanuit de reserves – moet leiden tot onder andere een efficiëntere werkwijze, de invoering van nieuwe processen en blijvende verbetering van de kwaliteit.

### 2.2.4 Professionalisering

Om kwalitatief goed onderwijs te bieden is het van belang dat onze professionals zich blijven ontwikkelen. In 2020 lag het accent op het versterken van het didactisch en pedagogisch handelen, ICT en het reflectief vermogen. Dit professionaliseringstraject heeft een gemeenschappelijke basis met een specifieke uitwerking voor elke functiegroep. Deze aanpak werkt goed, zowel qua kwalitatieve opbrengsten als wat betreft de samenwerking tussen verschillende disciplines.

Vanwege corona heeft een deel van de scholing niet fysiek maar online plaatsgevonden en is een deel van de scholing doorgeschoven naar 2021.

In 2020 werden de volgende scholingsbijeenkomsten stichtingsbreed georganiseerd:

Scholing	Functiegroep	Aanbod
Didactische vaardigheden	Groeps- en vakleraren Onderwijsassistenten	<ul style="list-style-type: none"> <li>Leren zichtbaar maken</li> <li>Omgaan met nieuwe kennis</li> </ul>
Coaching en intervisie	Intern Begeleiders Gedragswetenschappers  Teamleiders	<ul style="list-style-type: none"> <li>Intervisie</li> <li>Lesson Study</li> <li>Intervisie</li> <li>Intervisie</li> </ul>
Introductie	Nieuwe medewerkers	<ul style="list-style-type: none"> <li>E-learning De kunst en wetenschap van het lesgeven</li> <li>E-learning De reflectieve leraar</li> </ul>
Veilig Werken <i>Intern</i>	Alle medewerkers	<ul style="list-style-type: none"> <li>Herhalingsbijeenkomsten</li> </ul>
ICT-vaardigheden	Alle medewerkers	<ul style="list-style-type: none"> <li>DWO/O365</li> <li>Prowise niveau 1, 2 en 3</li> <li>DLO (Gebruik, lesgeven op afstand)</li> </ul>
BHV - EHBO - Brand	EHBO'ers alle locaties BHV'ers/EHBO'ers alle locaties BHV'ers alle locaties	<ul style="list-style-type: none"> <li>Hercertificering EHBO</li> <li>Hercertificering BHV/EHBO</li> <li>Hercertificering Brand- en ontruiming</li> </ul>

Naast de stichtingsbrede scholing was er individuele scholing. Studiedagen grijpen we aan om op schoolniveau te werken aan professionalisering.



### Schoolleidersregister PO

Alle directeuren en teamleiders staan geregistreerd in het schoolleidersregister PO en voldoen aan de gestelde eisen. In april 2021 vindt de herregistratie plaats. Drie teamleiders die in de loop van 2020 zijn benoemd registreren zich – na het aantonen dat zij beschikken over de basiskwalificaties uit de beroepsstandaard – in 2021.

### 2.2.5 Onvrijwillig ontslag

Op 1 januari 2020 is de Wet Arbeidsmarkt in Balans (WAB) in werking getreden. Op grond van deze wet heeft iedere werknemer vanaf de eerste dag van de arbeidsovereenkomst recht op een transitievergoeding als het dienstverband op initiatief van de werkgever wordt beëindigd. Aan de betrokken medewerkers is de vergoeding naar rato van de duur van het dienstverband uitbetaald.

In het verslagjaar hebben we afscheid genomen van vijf medewerkers wegens ongeschiktheid. Binnen de proefperioden van vier medewerkers (4,46 fte) en van één medewerker (0,7 fte) is het dienstverband met wederzijds goedvinden beëindigd. Er is geen gebruik gemaakt van het aanbod externe ondersteuning, waar volgens de cao-aanspraak op gedaan kan worden.

Drie van de vijf medewerkers hebben in 2020 een (bovenwettelijke) werkloosheidsuitkering aangevraagd die is toegekend. De vergoedingsverzoeken aan het Participatiefonds om de uitkeringskosten voor haar rekening te nemen, zijn gehonoreerd. De overige twee medewerkers hebben elders een baan gevonden.

## 3 Gebouwen

Al onze gebouwen zijn juridisch eigendom van het bevoegd gezag. Het economisch eigendom ligt bij de gemeente. Onze focus ligt op het behouden van kwalitatief goede huisvesting: gebouwen die voldoen aan wet- en regelgeving en die een gezonde en veilige omgeving bieden.

### Verduurzamen

In 2020 hebben we een nieuw meerjarenonderhoudsplan opgesteld. Daarin hebben we ook opgenomen hoe we onze panden willen verduurzamen en wat daarvoor de uitgangspunten zijn. We hebben afgesproken dat we verduurzamen op natuurlijke momenten, zoals tijdens geplande renovaties en bij vervanging daken.

In 2021 worden op het dak van Hub Rosmalen zonnepanelen geplaatst.

### Gezondheid

Onze gebouwen voldoen aan de bestaande eisen in het bouwbesluit en aan de geldende landelijke richtlijnen. In 2020 hebben we vanwege corona extra metingen CO<sub>2</sub> uitgevoerd en intern afspraken gemaakt over het extra luchten van de ruimten. De concentratie CO<sub>2</sub> is in de klassen door de maatregelen lager dan 1000 PPM (Part per Miljon; CO<sub>2</sub>-eenheid).

We hebben in 2020 aanpassingen gedaan in het ventilatiesysteem bij onze locatie in Rosmalen.

### Nieuw informatiesysteem

In 2020 zijn we gestart met het inrichten van ons gebouwenbeheer informatiesysteem. Hierdoor kunnen we niet alleen de conditie van onze gebouwen meten (NEN 2767), maar kunnen we ook beter inspecteren of (en aantonen dat) we voldoen aan wet- en regelgeving. Bovendien zorgen we er met het nieuwe systeem voor dat de coördinatie op activiteiten laag in de organisatie ligt.

### Tijdelijke units

In 2020 zijn er twee tijdelijke units geplaatst op het terrein van onze locatie in Oss. Dit om ervoor te zorgen dat we kinderen die anders op wachtlijsten zouden komen, toch veilig onderwijs kunnen bieden. De derde unit wordt geplaatst in 2021. De plannen voor nieuwbouw zijn opgenomen in het integraal huisvestingplan van de gemeente Oss.

### Veghel

In 2019 zijn we een nieuwe gebruikersovereenkomst aangegaan voor een extra lesvoorziening voor leerlingen van de locatie Veghel, vooruitlopend op de specialistische voorziening die we in Veghel willen realiseren. Skipov draagt het gebouw op 1 augustus 2021 over aan Hub Noord-Brabant.

## 4 ICT en privacy

### 4.1 ICT

Wij zoeken naar manieren om ons onderwijs aan te passen aan de vernieuwingen in de maatschappij. Een belangrijk onderdeel hiervan is het toepassen en aanleren van 21<sup>e</sup>-eeuwse vaardigheden. ICT is daarvoor een randvoorwaarde.

Door de coronacrisis hebben we grote stappen gezet. De periode van onderwijs op afstand vroeg om een optimale infrastructuur en beheer. Medewerkers moesten immers overal kunnen werken en leerlingen overal onderwijs kunnen volgen.

In 2020 hebben we:

- onze nieuwe online werkomgeving en leeromgeving versneld ontwikkeld en geïmplementeerd;
- de ICT-structuur verder vormgegeven. We hebben een team rondom het thema Onderwijs, innovatie & technologie (iHub) ingericht. Leerkrachten en ondersteuners vanuit alle scholen en het Dienstencentrum verkennen hierin nieuwe mogelijkheden en delen expertise. We hebben afspraken gemaakt over het beheer en de monitoring van ICT-onderwerpen;
- alle scholen voorzien van een volledig dekkend WIFI-netwerk;
- extra investeringen gedaan in laptops, iPads en digiborden, passend bij de niveaus en behoeften van de leerlingen;

- extra investeringen gedaan in schermen met camera's voor extra mogelijkheden om onze leerlingen lessen te laten volgen;
- het personeel-proces systeem InSite geïmplementeerd. Hierdoor kan elke medewerker overal en op elk moment informatie inzien over personeels- en salariszaken.

## 4.2 Privacy

In 2019 is door een externe partij een quickscan 'AVG en informatieveiligheid' uitgevoerd om in kaart te brengen waar we als organisatie staan. In 2020 hebben we de actiepunten vanuit de QuickScan opgepakt en hebben we de taken en verantwoordelijkheden rondom informatiebeveiliging en bescherming persoonsgegevens uitgeschreven in een IPB-beleidsplan.

In 2020 hebben we het verwerkingsregister opgesteld, uniforme afspraken gemaakt met externe partijen over informatiebeveiliging en de verwerking van persoonsgegevens (verwerkers-overeenkomst). Tevens zijn we gestart met Zivver als oplossing voor het beveiligd delen van gevoelige informatie met externen.

Risico's op beveiligingsincidenten en/of datalekken worden voornamelijk bepaald door het gedrag van medewerkers. Om risico's te verkleinen bespreken we jaarlijks met alle medewerkers de gedragsregels rondom privacy. Bewustwording is cruciaal en heeft daarom voortdurend onze aandacht.

# 5 Financieel beleid

Het College van Bestuur stelt jaarlijks een kaderbrief op in lijn met het meerjarenbeleid. Daarin staan vooral de specifieke aandachtspunten/speerpunten voor het komende jaar. De kaderbrief sluit aan bij de algemene onderwijsrichtlijnen.

Met deze kaderbrief maakt elke directeur een jaarplan voor de eigen school, waarin staat welke activiteiten in het komende jaar centraal staan. Samen met de directeur bedrijfsvoering stellen de directeuren ook een begroting op. Het geheel van begrotingen en jaarplannen leidt tot een integrale begroting en risicoparagraaf. In die begroting is ook plaats ingeruimd voor school- of sector-overstijgende projecten. Deze projecten geven inhoud en stimulans aan organisatiebrede ontwikkelingen.

Ieder kwartaal stelt elke directeur een verantwoording op, onderbouwd met informatie over financiën en personeel. De verantwoording bevat ook informatie over de onderwijskundige voortgang, de ontwikkeling van leerlingaantallen en ziekteverzuimgegevens van personeel.

De managementrapportage wordt besproken in het directiebestuur met het College van Bestuur. Op deze wijze toetsen we de gerealiseerde en verwachte ontwikkelingen op de afzonderlijke scholen en van alle bovenscholse activiteiten uit het vastgestelde jaarplan. Het College van Bestuur rapporteert vervolgens op vergelijkbare wijze aan de Raad van Toezicht.

## 5.1 Risicomanagement

Risico's zijn van invloed op de bedrijfsvoering van onze organisatie. Hieronder benoemen we de voornaamste risico's.

- **De coronapandemie**

Het coronavirus en de maatregelen die wereldwijd worden genomen, hebben een grote impact op onze samenleving en ons gedrag. We zitten allemaal vol vragen en onzekerheid. De maatschappelijke impact daarvan is op dit moment nog niet in te schatten.

Het coronavirus heeft veel invloed op het onderwijs. De (werk)druk bij de schoolteams is groot en scholen moeten bij tijd en wijle snel schakelen tussen fysiek en afstandsonderwijs.

- **Ontwikkelingen bij samenwerkingsverbanden**

We werken samen met meerdere samenwerkingsverbanden in het PO en VO, die elk hun eigen ambities hebben. De veranderende agenda's hebben invloed op de instroom en uitstroom van leerlingen. De sterkere focus op tijdelijkheid en terugplaatsing naar het reguliere onderwijs vraagt veel, ook in de communicatie en afstemming met ouders en de verwijzende en ontvangende school.

- **Salariskosten**

In onze begroting hebben we er rekening mee gehouden dat we de eventuele (na)betaling van salarissen volledig kunnen compenseren door een extra bijdrage van het ministerie van OCW. De opslag Rijksvergoeding ten opzichte van de loonkosten werd tot nu toe stabiel geacht. Echter, de Rijksvergoeding volgt de referentiemarktwaarde en dit hoeft niet gelijk te zijn aan de indexatie van de salariskosten door cao-wijzigingen. Door te sturen op FPE in plaats van fte minimaliseren we het risico dat hiermee gepaard gaat.

- **Digitale samenleving**

Internet en sociale media bieden nieuwe mogelijkheden om op elk moment informatie te verkrijgen en contact te hebben met anderen. Bestaande kaders en grenzen in de samenleving veranderen daardoor. Ook het onderwijs en de ICT-agenda veranderen. Dit vraagt om een flexibele organisatie.

- **Krapte op de arbeidsmarkt**

Door krapte op de arbeidsmarkt loopt onze organisatie het risico om onvoldoende kwalitatief goed personeel aan te kunnen trekken. We willen (toekomstige) medewerkers binden en boeien door een goede werkgever te zijn. Dit doen we onder meer door aantrekkelijke arbeidsvoorwaarden en -omstandigheden en door aandacht en begeleiding voor startende leerkrachten te bieden. Samen met andere (V)SO besturen onderzoeken we de mogelijkheden voor het inrichten van een eigen lerarenopleiding. Daarnaast onderzoeken we of de komende jaren een 'wervingscampagne' hulp gaat bieden in het vinden van de juiste aanwas.

- **Ziekteverzuim**

Wij zijn eigen risicodragers voor het ziekteverzuim. Een (plotseling) hoger ziekteverzuim leidt tot hogere personele kosten. In het meerjarenbeleidsplan steken we in op onder andere een kwalitatief goede gesprekscyclus en een gezond werkklimaat. Tevens monitoren we het ziekteverzuim maandelijks en analyseren we dit. Vervolgens treffen we gerichte maatregelen.

- **Toekomstige wijzigingen in wet- en regelgeving**

De overheid is bezig met het wijzigen van bestaande wet- en regelgevingen. Wij zullen hieraan moeten voldoen. Dit vraagt om een flexibele organisatie, waarbij de noodzakelijke financiële flexibiliteit gehandhaafd blijft om onze continuïteit veilig te stellen. Op dit moment is er een wetswijziging in voorbereiding om per 2023 de complexiteit van de bekostiging terug te brengen.

We hebben een intern risico- en beheersingssysteem dat ons helpt om de genoemde risico's te beheersen. We evalueren jaarlijks de maatregelen van interne beheersing die relevant zijn voor de processen in de jaarrekening. Uit deze evaluatie komt naar voren dat de interne beheersing voldoet aan de eisen.

In 2020 waren er geen belangrijke wijzigingen in ons intern risicobeheersings- en controlesysteem.

### 5.1.1. Financiële impact van deze risico's

Als we kijken naar de bovengenoemde risico's, komen we tot de conclusie dat een hogere reserve nodig is dan de vastgestelde signaleringswaarde door het ministerie van OCW. Bovenstaande risico's kunnen, in combinatie met een gelijkblijvende of dalende Rijksbekostiging, leiden tot hogere (personele) lasten. Flexibiliteit in ons personeel en materiële lasten is hiervoor een belangrijke beheersmaatregel. In de meerjarenplanning hebben we rekening gehouden met een herbezetting van alle formatieplaatsen.

## 5.2 Europese aanbesteding

In 2020 heeft een Europese aanbesteding voor de schoonmaakdiensten plaatsgevonden.

## 5.3 Treasuryverslag

### 5.3.1 Treasurybeleid

Ons treasurybeleid is vastgelegd in een treasurywet, dat voldoet aan de regeling Beleggen en Belenen 2016. Het treasurybeleid is ondergeschikt en dienend aan onze primaire doelstelling, namelijk het geven van onderwijs. Hiervan afgeleid is de doelstelling van ons financieel beleid om de financiële continuïteit van de organisatie te borgen. Dat doen we door het realiseren en borgen van voldoende liquiditeit, lage financieringskosten, risicomijdende uitzettingen, kosteneffectief betalingsverkeer en het beheersen en bewaken van financiële risico's.

In onze bedrijfsvoering streven wij naar een optimale opbrengst van de (tijdelijk) overtollige middelen met een risicomijdend karakter. Daarom maken we geen gebruik van derivaten of buitenlandse staatsobligaties.

### 5.3.2 Huidige liquiditeitspositie

Onze liquiditeitspositie ultimo 2020 ten opzichte van ultimo 2019 ziet er als volgt uit:

Producten	2019	2020
Spaartegoeden	€ 14.056.099,-	€ 13.071.311,-
Tegoeden op bankrekeningen	€ 2.143.719,-	€ 3.973.984,-
Kassen en kasvoorschotten	€ 4.781,-	€ 4.805,-
<b>Resultaat</b>		
Rente spaartegoeden minus bankkosten	€ 15.211,-	- € 14.055,-

In 2020 hebben we voor het eerst meer rente moeten betalen dan dat we hebben ontvangen.

### 5.3.3 Overzicht beleggingen en leningen

Er zijn geen beleggingen of leningen aangeaan of uitgezet gedurende het boekjaar. En er is geen sprake van uitgegeven of openstaande aangegane beleggingen of leningen per 31 december 2020.

## 6 Verantwoording financiën

### 6.1 Ontwikkelingen in meerjarig perspectief

Vanaf 2020 laat de exploitatiebegroting van Hub Noord-Brabant een gepland en daarmee verwacht negatief resultaat zien. De ontwikkeling van het aantal leerlingen waaraan wij onderwijs geven, bepaalt in belangrijke mate ons financiële beleid. Voor de komende jaren is rekening gehouden met een groei van het aantal kinderen. Dit mede omdat SBO de Wissel per 1 augustus 2021 onderdeel uitmaakt van Hub Noord-Brabant.

We investeren al enkele jaren in extra personeel. Deze tijdelijke inzet van extra formatieruimte (2020: € 1.200.000,- voor 15FPE) moet leiden tot een efficiëntere werkwijze, de invoering van nieuwe processen en een betere kwaliteit die ook blijvend wordt geïmplementeerd. Daardoor wordt voorkomen dat als de extra fte's door (natuurlijk) verloop in de toekomst aflopen, er opnieuw een hogere werkdruk ontstaat.

In de onderstaande tabellen is de ontwikkeling van het aantal leerlingen en de personele bezetting te zien voor de komende jaren:

Leerlingaantallen en -prognose (1 okt telling)	2017	2018	2019	2020	2021	2022	2023
Rosmalen	381	424	427	427	459	458	458
SVSO	372	327	379	379	427	378	378
Boxtel	82	78	72	72	69	70	70
Oss	154	160	176	176	190	186	186
Veghel	142	156	173	173	174	172	172
SBO Veghel					155	155	155
	<b>1.131</b>	<b>1.190</b>	<b>1.227</b>	<b>1.227</b>	<b>1.474</b>	<b>1.419</b>	<b>1.419</b>

Aantal fte (gemiddeld)	2019	2020	2021	2022	2023
Management en staf	19	19	19	19	19
Les- en/of behandeltaken	263	286	296	315	315
Administratie en beheer	18	17	18	19	19
Dienstencentrum	13	13	13	13	13
<b>Totale fte</b>	<b>313</b>	<b>325</b>	<b>346</b>	<b>366</b>	<b>366</b>

Net als vorig jaar gaan we ook in 2021 investeren in de ICT-infrastructuur om het digitale onderwijs te kunnen blijven ontwikkelen en faciliteren. Tevens blijven we net als voorgaande jaren investeren in leermethoden, toekomstige hardware, meubilair en inventaris.

De onderhoudskosten zijn opgenomen in overeenstemming met de meerjarenonderhoudsplannen.

Verder is in de meerjarenbegroting rekening gehouden met een viertal projecten:

1. Project stuurteam VSO, gericht op de verbetering van kansen op de arbeidsmarkt van VSO-leerlingen.
2. Project Techniekonderwijs, gericht op het verbeteren van het techniekonderwijs.
3. Project specialistische voorziening 30.06, voor de verdere ontwikkeling van een specialistische voorziening in Oss en Veghel.
4. Project Inclusie: In 2021 gaan we verkennen of we de eerste Hub-klassen kunnen realiseren in reguliere scholen. Dit sluit aan bij de landelijke beweging naar inclusiever onderwijs (zoals de overheid beoogt) en biedt uitkomst voor het ruimtegebrek als gevolg van groei op onze locaties in Rosmalen en het Stedelijk VSO.

In de meerjarenbegroting zijn we ervan uitgegaan dat de indexatie van de kosten gelijk is aan de indexatie van materiële bekostiging OCV. Er worden geen meerkosten verwacht als gevolg coronacrisis ten aanzien van de nu voorliggende meerjarenbegroting.

## 6.2 Staat van baten en lasten en balans

Bedragen * € 1.000,-						
	Realisatie 2019	Realisatie 2020	Begroting 2020	Begroting 2021	Begroting 2022	Begroting 2023
Rijksbijdragen OCV	23.225	25.156	23.110	26.444	28.656	28,921
Overige overheidsbijdragen	278	215	137	195	195	195
Overige baten	425	49	87	121	119	119
<b>Totaal baten</b>	<b>23.928</b>	<b>25.420</b>	<b>24.491</b>	<b>26.760</b>	<b>28.971</b>	<b>29.235</b>
Personeelslasten	20.645	22.453	22.188	25.311	26.929	26.332
Afschrijvingen	552	618	703	641	656	598
Huisvestingslasten	1.330	1.478	1.424	1.548	1.618	1.618
Overige lasten	1.188	1.023	1.096	1.367	1.386	1.386
<b>Totaal lasten</b>	<b>23.715</b>	<b>25.571</b>	<b>25.412</b>	<b>28.868</b>	<b>30.589</b>	<b>29.935</b>
<b>Financiële baten en lasten</b>	<b>15</b>	<b>-14</b>	<b>0</b>	<b>-40</b>	<b>-35</b>	<b>-30</b>
<b>Resultaat</b>	<b>227</b>	<b>-167</b>	<b>-2.079</b>	<b>-2.147</b>	<b>-1.654</b>	<b>-730</b>

### Begroting versus realisatie in 2020

We sluiten 2020 af met een negatief resultaat van € 166.536,- (begroot was - € 2.079.008,-).



Het verschil van € 1.912.472,- is ontstaan door:

<b>Vershil begroting – exploitatie 2020</b>	
De rijksbijdrage voor schooljaar 2019/2020 (o.a. voor betaling cao 2019) zijn met terugwerkende kracht bijgesteld. De volledige nabetaling heeft plaatsgevonden in 2020.	€ 700.000,-
De rijksbijdrage voor schooljaar 2020/2021 (personeel, werkdrukmiddelen en convenant lerarentekort) zijn bijgesteld.	€ 750.000,-
Toename grotere instroom aantal leerlingen dan verwacht en begroot in de periode oktober-februari.	€ 600.000,-
Hogere personeelskosten door extra uitbetaling CAO 2019/2020 en aanpassingen functiegebouw.	- €1.230.000,-
Lagere personeelskosten; lager doordat we vacatures en vervanging later of niet hebben kunnen invullen door het niet vinden van gekwalificeerd personeel.	€ 900.000,-
Lagere personeelskosten door inkomsten Participatiefonds ter dekking van extra personeelskosten aanpassing functiegebouw OOP.	€ 347.000,-
Hogere personeelskosten door dotatie voorziening langdurig zieke medewerkers.	- € 350.000,-
Lagere personeelskosten door lagere scholingskosten (ten gevolge van corona zijn veel scholingen uitgesteld of hebben deze digitaal plaatsgevonden).	€ 100.000,-
Lagere kosten inhuur van externen door vertraging projecten.	€ 100.000,-
Lagere afschrijvingskosten. Door leveringsproblemen hebben de investeringen later plaatsgevonden dan begroot, wel is er voor gekozen om de Digiborden sneller af te schrijven zodat we zonder extra beheerkosten beter kunnen werken met de vernieuwde leeromgeving.	€ 75.000,-
De overige lasten zijn hoger door maatregelen vanwege corona <ul style="list-style-type: none"> <li>- extra schoonmaakkosten</li> <li>- extra energiekosten</li> </ul>	- € 80.000,-
<b>Totaal</b>	<b>€ 1.912.000,-</b>

#### Waarin verschilt de exploitatie 2020 van 2019?

2020 sluit met een verlies van afgerond € 167.000,- tegenover een winst van € 227.000,- in 2019. Dit is een verschil van € 394.000,-.

De totale baten over 2020 bedragen € 25.420.000,- ten opzichte van € 23.928.000,- vorig boekjaar. In het boekjaar 2020 heeft hiervan € 25.115.000,- betrekking op rijksbijdragen, een percentage van 99% van de totale baten (in 2019 was dit 97%).

De totale lasten in 2020 bedragen € 25.572.000,- en bestaan voor in totaal € 22.453.000,- uit personele lasten. De mate waarin de rijksbijdrage is aangewend voor personele lasten bedraagt in 2020 88% (ten opzichte van 87% in 2019).

Het verschil tussen de realisatie in 2020 en 2019 wordt in hoofdlijnen veroorzaakt door:

Verschil 2019 - 2020	
Toename rijksbijdrage ministerie van OCW door indexatie tarieven, betaalde Nabetalingen over 2019 betaald in 2020 en toename van het aantal leerlingen.	€ 1.492.000,-
Toename personeelskosten als gevolg van toename van het aantal leerlingen.	- €580.000,-
Extra dotatie voorziening ziekteverzuim	- € 347.000,-
Extra kosten personeel nabetaling 2019, cao-wijziging 2020	- €1.230.000,-
Extra inkomsten personeel van participatiefonds	€ 350.000,-
Minder uitgave aan leermiddelen – meer uitgave ICT kosten (digitale software)	- € 20.000,-
Toename afschrijving ICT	- €70.000,-
Toename overige kosten en rente	€ 11.000,-
<b>Totaal</b>	<b>€ 394.000,-</b>

## 6.3 Verantwoording werkdrukakkoord

De door het ministerie van OCW structureel toegekende werkdrukkiddelen zijn een meer dan welkome aanvulling om de werkdruk op de scholen (deels) aan te pakken. De scholen besluiten zelf hoe ze de middelen inzetten. Op basis van het teamgesprek stelt de schoolleiding een bestedingsplan op en legt dat ter instemming voor aan de personeelsgeleding van de betrokken medezeggenschapsraad (PMR). De schoolleiding informeert na afloop van het schooljaar de PMR over de besteding van de extra werkdrukkiddelen. Ook evalueren zij samen dan de verwachtingen met betrekking tot vermindering van de werkdruk van komend schooljaar. Voor het schooljaar 2019/2020 zijn onderstaande zijn de gelden besteed aan:

Locatie	Brinno	Budget	Inzet
Rosmalen	01PD	€ 93.280,-	1 fte secretaresse en uitbreiding functiegroep leraar met 0,61 fte
Stedelijk VSO	02SJ	€ 81.840,-	Extra inzet leraar bewegingsonderwijs (0,38 fte). Inhuur workshops Sport en bewegen en inhuur

			externe ondersteuning coaching en begeleiding op de werkvloer.
Oss	02SW	€ 35.200,-	Extra inzet leraar bewegingsonderwijs (0,37 fte). Saldo toegevoegd aan extra onderwijsassistent (0,11 fte).
Veghel	14OT	€ 34.320,-	Extra inzet onderwijsassistent (0,76 fte).
Boxtel	02SJ-01	€ 17.160,-	Extra inzet onderwijsassistent (0,38 fte).
<b>Totaal</b>		<b>€ 261.800,-</b>	

## 6.4 Balans in meerjarenperspectief

In de meerjarenbegroting is zichtbaar dat we de geplande reserves willen afbouwen om de tijdelijke extra inzet in personeel te bekostigen.

<i>Bedragen * € 1.000,-</i>	2019	2020	2021	2022	2023
<b>Balans</b>					
<b>Activa</b>					
Vaste activa					
- Materiele vaste activa	2.324	2.271	2.259	1.833	1.634
Vlottende activa					
- Vorderingen	1.800	1.603	1.814	2.114	200
- Liquide middelen	16.204	17.050	13.187	11.735	11.004
<b>Totaal activa</b>	<b>20.329</b>	<b>20.924</b>	<b>17.261</b>	<b>15.681</b>	<b>12.839</b>
<b>Passiva</b>					
Algemene reserves	12.494	12.446	10.230	8.576	6.247
Bestemmingsreserve privaat	525	407	407	407	407
<b>Eigen vermogen</b>	<b>13.019</b>	<b>12.853</b>	<b>10.637</b>	<b>8.983</b>	<b>6.654</b>
<b>Voorzieningen</b>	<b>4.823</b>	<b>4.921</b>	<b>3.628</b>	<b>4.003</b>	<b>3.885</b>
<b>Vlottende passiva</b>	<b>2.486</b>	<b>3.150</b>	<b>2.995</b>	<b>2.695</b>	<b>2.300</b>
<b>Totaal passiva</b>	<b>20.329</b>	<b>20.924</b>	<b>17.261</b>	<b>15.681</b>	<b>12.839</b>

## 6.5 Financiële positie

Signaleringsgrenzen financieel beheer			
	OCW	Hub Noord-Brabant	
	Signaleringswaarden	2019	2020
Solvabiliteit	< 0,3	0,9	0,8
Liquiditeit	< 0,75	7,02	5,92
Huisvestingsratio	> 0,10	0,06	0,06
Weerstandsvermogen	< 0,05	0,54	0,50
Rentabiliteit	1-jarig < -0,10	-0,66	-0,01

Met de Raad van Toezicht is eerder afgesproken dat een negatief resultaat acceptabel is teneinde de daling van onze reserves te kunnen realiseren, waarbij we het minimum weerstandsvermogen van 0,2 bewaken

De huisvestingsratio is lager dan de signaleringswaarde. Dit is exclusief de kosten voor inhuur advies huisvestingskosten. In het speciaal onderwijs zijn de personeelskosten hoger dan in het regulier onderwijs. Het percentage huisvestingskosten van de totaal kosten daalt hierdoor.

De Inspectie van onderwijs heeft op verzoek van de minister een nieuwe formule ontwikkeld voor het berekenen van de signaleringswaarde voor de bovengrens van de reservepositie; deze signaleringswaarde is het uitgangspunt in het gesprek met de schoolbesturen waar sprake is van bovenmatige reserve.

Als de exploitatie zich ontwikkelt volgens de nu voorliggende meerjarenbegroting, is de verwachting dat het weerstandsvermogen 0,16 bedraagt in 2025. Rekening houdend met de genoemde risico's (benodigde liquiditeitsbuffer) is dit nodig voor het waarborgen van continuïteit, afboeking van de vordering OCW bij ingang nieuwe financiering en het financieren van de verduurzamingswensen nieuwbouw/verbouw binnen 5 jaar voor de locaties Oss en Boxtel en afname vordering OCW.



# Jaarverslag Raad van Toezicht 2020

Stichting Hub Noord-Brabant

De Raad van Toezicht is een onafhankelijk orgaan binnen de Stichting Hub Noord-Brabant. De Raad van Toezicht houdt toezicht op het functioneren van het College van Bestuur en op het naleven van de beleidskaders. Tevens vervult de Raad een klankbordfunctie voor de voorzitter College van Bestuur.

Middels dit verslag wil De Raad van Toezicht van Stichting Hub Noord-Brabant inzicht geven in haar activiteiten gedurende het kalenderjaar 2020.

### **Samenstelling Raad van Toezicht**

De Raad van Toezicht bestaat uit vijf personen.

De samenstelling van de Raad van Toezicht is op 31 december 2020 als volgt:

- |   |            |
|---|------------|
| • Dhr. Drs. B.S. Eigeman<br>(Zelfstandig adviseur)                              | Voorzitter |
| • Mw. J.M.B.M. Geboers- van Duinen<br>(directeur Alljoers bv)                   | Lid        |
| • Dhr. P. Verheugd<br>(Chief Human Resourcer Officer Hutten)                    | Lid        |
| • Dhr. Drs. R.J.M. van Wuijtswinkel MPA<br>(Gemeentesecretaris gemeente Arnhem) | Lid        |
| • Mw. Drs. S.M.F. de Zwart<br>(Sectorleider Berenschot Onderwijs)               | Lid        |

Er is een rooster van aftreden.

### Vergaderingen en bijeenkomsten:

De Raad van Toezicht heeft in 2020 vier keer vergaderd. Iedere vergadering zijn, naast de standaard agendapunten, de kwartaalrapportages van het bestuur besproken. Daarnaast zijn de volgende onderwerpen aan bod gekomen:

- Jaarverslag Raad van Toezicht 2020
- Jaarrekening 2020, incl. accountantsverslag
- Jaarplan 2020
- Vermogenspositie
- Meerjarenbegroting 2021-2025
- Koers 2024: Strategisch beleid 2020-2024
- Overname SBO De Wissel van schoolbestuur Skipov
- Vacature Raad van Toezicht waaronder vergoeding RvT

De Raad van Toezicht besteedt bij de beoordeling van de meerjarenbegroting met name ook aandacht aan de continuïteit van de organisatie. In 2020 is vanuit de Inspectie van het Onderwijs aan alle onderwijsinstellingen een brief gestuurd waarin een oproep wordt gedaan om kritisch naar reserves te kijken. Een hoofdpunt in de meerjarenbegroting is het eerder vastgestelde weerstandsvermogen dat minimaal 20% dient te zijn. Gezien bovenvermelde brief is de vraag, welke norm er minimaal moet zijn en hoe een plan kan worden gemaakt om dit sluitend te maken. Zorg is uitgesproken, dat bij afbouw van het eigen vermogen het weerstandsvermogen daalt. De Raad heeft met inachtneming van de oproep van de Inspectie de meerjarenbegroting goedgekeurd.

Om de doelmatigheid en rechtmatigheid van de besteding van middelen te kunnen beoordelen ontvangt de Raad ieder kwartaal een Bestuursrapportage. Ter controle heeft de Raad een accountant benoemd die de rechtmatigheid van de besteding van middelen beoordeelt. De Raad ontvangt de goedgekeurde jaarrekening en een accountantsverslag waarin een beoordeling van de diverse aspecten is opgenomen.

De vergoeding van de Raad van Toezicht bedroeg in 2020 € 0.00

Dhr. B.S. Eigeman,  
Voorzitter van de Raad van Toezicht:

## INHOUDSOPGAVE

<b>A</b>	<b>BESTUURSVERSLAG</b>	<b>PAGINA</b>
	Bestuursverslag	1
	Financiële positie	32
	Resultaat	33
	Kengetallen	34
<b>B</b>	<b>JAARREKENING</b>	
<b>B1</b>	<b>Grondslagen voor de jaarrekening</b>	35
<b>B2</b>	<b>Balans per 31 december 2020</b>	39
<b>B3</b>	<b>Staat van baten en lasten 2020</b>	41
<b>B4</b>	<b>Kasstroomoverzicht 2020</b>	42
<b>B5</b>	<b>Toelichting op de onderscheiden posten van de balans</b>	
<b>1.2</b>	Materiële vaste activa	43
<b>1.5</b>	Vorderingen	44
<b>1.7</b>	Liquide middelen	44
<b>2.1</b>	Eigen vermogen	45
<b>2.2</b>	Voorzieningen	45
<b>2.4</b>	Kortlopende schulden	46
	Model G: verantwoording subsidies OCW	47
	Gebeurtenissen na balansdatum	48
<b>B6</b>	<b>Niet uit de balans blijvende verplichtingen en activa</b>	49
<b>B8</b>	<b>Toelichting op de onderscheiden posten van de staat van baten en lasten</b>	
<b>3.1</b>	(Rijks)bijdragen OCW	50
<b>3.2</b>	Overige overheidsbijdragen	50
<b>3.5</b>	Overige baten	50
<b>4.1</b>	Personele lasten	51
<b>4.2</b>	Afschrijvingslasten	51
<b>4.3</b>	Huisvestingslasten	52
<b>4.4</b>	Overige instellingslasten	52
<b>4.4</b>	Leermiddelen	52
<b>5</b>	Financiële baten en lasten	53
	WNT	54
	(Voorstel) bestemming resultaat baten en lasten	55
	Model E: Overzicht verbonden partijen	56
<b>C</b>	<b>OVERIGE GEGEVENS</b>	
<b>C1</b>	<b>Controleverklaring</b>	57
	<b>Ondertekening</b>	62
	<b>BIJLAGE(N)</b>	
<b>D1</b>	<b>Gegevens over de rechtspersoon</b>	63



## Financiële positie 2020

Ter analyse van de financiële positie dient de volgende opstelling, welke is gebaseerd op de gegevens uit de balansen:

Vergelijkend balansoverzicht

	31-12 2020		31-12 2019	
	x € 1.000	%	x € 1.000	%
<b>Activa</b>				
Materiële vaste activa	2.271	10,9%	2.325	11,4%
Vorderingen	1.603	7,7%	1.800	8,9%
Liquide middelen	17.050	81,4%	16.205	79,7%
	<u>20.924</u>	<u>100,0%</u>	<u>20.330</u>	<u>100,0%</u>
<b>Passiva</b>				
Eigen vermogen	12.853	61,4%	13.020	64,1%
Voorzieningen	4.921	23,5%	4.823	23,7%
Kortlopende schulden	3.150	15,1%	2.487	12,2%
	<u>20.924</u>	<u>100,0%</u>	<u>20.330</u>	<u>100,0%</u>

## Resultaat

Het resultaat over 2020 bedraagt € 166.536 negatief tegenover een begroot resultaat van € 2.079.008 negatief.

Het resultaat over 2019 bedraagt € 227.299 positief.

De resultaten over beide jaren kunnen als volgt worden samengevat:

	Realisatie 2020 x € 1.000	Begroting 2020 x € 1.000	Realisatie 2019 x € 1.000
<b>Baten</b>			
(Rijks)bijdragen OCW	25.156	23.110	23.225
Overige overheidsbijdragen	215	137	278
Overige baten	48	86	425
<b>Totaal baten</b>	<u>25.419</u>	<u>23.333</u>	<u>23.928</u>
<b>Lasten</b>			
Personele lasten	22.453	22.189	20.646
Afschrijvingslasten	618	703	552
Overige lasten	2.501	2.520	2.518
<b>Totaal lasten</b>	<u>25.572</u>	<u>25.412</u>	<u>23.716</u>
<b>Saldo baten en lasten</b>	<u>-153</u>	<u>-2.079</u>	<u>212</u>
<b>Financiële baten en lasten</b>			
Financiële baten en lasten	-14	-	15
<b>Resultaat baten en lasten</b>	<u><u>-167</u></u>	<u><u>-2.079</u></u>	<u><u>227</u></u>

## Kengetallen

Met de kengetallen kan de financiële toestand van de stichting worden beoordeeld en gemeten.  
 De kengetallen geven de toestand op 31 december weer, er is dus sprake van een momentopname.

	<u>2020</u>	<u>2019</u>
Liquiditeit <i>(vlottende activa/kortlopende schulden)</i>	5,92	7,24
Solvabiliteit 1 <i>(eigen vermogen (excl. Voorzieningen) / totaal passiva * 100%)</i>	61,43	64,04
Solvabiliteit 2 <i>(eigen vermogen (incl. Voorzieningen) / totaal passiva * 100%)</i>	84,95	87,77
Rentabiliteit <i>(saldo gewonen bedrijfsvoering / totale baten * 100%)</i>	-0,66	0,95
Weerstandvermogen <i>(eigen vermogen) / totale baten * 100%</i>	50,53	54,37
Personele lasten / totale lasten	87,80	87,05
Materiële lasten / totale lasten	12,20	12,95
Kapitalisatiefactor <i>(balanstotaal -/- bw geb&amp;terr) / (totaal baten + fin.baten) * 100%</i>	81,93	84,41
Huisvestingsratio <i>(huisvestingslasten inclusief afschrijving gebouwen &amp; terreinen) / totale lasten</i>	5,90	5,74

## B1 Grondslagen voor de jaarrekening

### Toelichting op de (geconsolideerde) balans en winst-en-verliesrekening

#### 1. Algemene toelichting

##### 1.1 Activiteiten

Stichting HUB Noord-Brabant is het de facto gezag van de scholen locatie HUB BOXTEL, HUB OSS, HUB ROSMALEN, HUB VEGHEL en HUB stedelijk VSO en de activiteiten bestaan uit het verzorgen van (voortgezet) speciaal onderwijs in de regio Noord-Brabant.

##### 1.3 Vestigingsadres, rechtsvorm en inschrijfnummer handelsregister

Stichting Hub Noord-Brabant is feitelijk gevestigd op Waterleidingstraat 4, 5244 PE te Rosmalen en is ingeschreven bij het handelsregister onder nummer 41081783

##### 1.7 Schattingen

Bij toepassing van de grondslagen en regels voor het opstellen van de jaarrekening vormt het bestuur van Stichting Hub Noord-Brabant zich verschillende oordelen en schattingen die essentieel kunnen zijn voor de in de jaarrekening opgenomen bedragen. Indien het voor het geven van het in artikel 2:362 lid 1 BW vereiste inzicht noodzakelijk is, is de aard van deze oordelen en schattingen inclusief de bijbehorende veronderstellingen opgenomen bij de toelichting op de desbetreffende jaarrekeningposten.

##### 1.11 Verbonden partijen

Als verbonden partij worden alle rechtspersonen aangemerkt waarover overheersende zeggenschap, gezamenlijke zeggenschap of invloed van betekenis kan worden uitgeoefend. Ook rechtspersonen die overwegende zeggenschap kunnen uitoefenen worden aangemerkt als verbonden partij.

Transacties van betekenis met verbonden partijen worden toegelicht voor zover deze niet onder normale marktvoorwaarden zijn aangegaan. Hiervan wordt toegelicht de aard en de omvang van de transactie en andere informatie die nodig is voor het verschaffen van het inzicht.

##### 1.12 Toelichting op het kasstroomoverzicht

Het kasstroomoverzicht is opgesteld volgens de indirecte methode. De geldmiddelen in het kasstroomoverzicht bestaan uit de liquide middelen. Ontvangsten en uitgaven uit hoofde van interest zijn opgenomen onder de kasstroom uit operationele activiteiten.

#### 2. Algemene grondslagen

##### 2.1 Algemeen

De jaarrekening is opgesteld in overeenstemming met de richtlijnen van de Regeling jaarverslaggeving onderwijs (Rjo), de verslaggevingsvoorschriften en bepalingen zoals weergegeven in Boek 2 titel 9 van het Burgerlijk Wetboek en de Richtlijnen voor de Jaarverslaggeving (RJ), waaronder Richtlijn 660 Onderwijsinstellingen.

Activa en verplichtingen worden in het algemeen gewaardeerd tegen de verkrijgings- of vervaardigingsprijs of de actuele waarde. Indien geen specifieke waarderingsgrondslag is vermeld vindt waardering plaats tegen de verkrijgingsprijs.

##### 2.2 Vergelijking met voorgaand jaar

De gehanteerde grondslagen van waardering en van resultaatbepaling zijn ongewijzigd gebleven ten opzichte van het voorgaande jaar.

##### 2.4 Financiële instrumenten

Alle overige in de balans opgenomen financiële instrumenten zijn gewaardeerd tegen de (geamortiseerde) kostprijs. (geamortiseerde kostprijs is het bedrag waarvoor de financiële activa of verplichtingen bij eerste verwerking worden gewaardeerd minus aflossingen, plus of minus cumulatieve afschrijving.)

### 3. Grondslagen voor waardering van activa en passiva

#### 3.2 Materieële vaste activa

Bedrijfsgebouwen en terreinen worden gewaardeerd tegen verkrijgingsprijs plus bijkomende kosten of vervaardigingsprijs onder aftrek van lineaire afschrijvingen gedurende de verwachte toekomstige gebruiksduur. Op terreinen wordt niet afgeschreven. Er wordt rekening gehouden met de bijzondere waardeverminderingen die op balansdatum worden verwacht. Voor de vaststelling of voor een materieel vast actief sprake is van een bijzondere waardevermindering, wordt verwezen naar betreffende paragraaf.

Overige vaste activa worden gewaardeerd tegen verkrijgings- of vervaardigingsprijs inclusief direct toerekenbare kosten, onder aftrek van lineaire afschrijvingen gedurende de verwachte toekomstige gebruiksduur en bijzondere waardeverminderingen. De activeringsgrens is gesteld op € 1.000,-.

Voor de toekomstige kosten van groot onderhoud aan de bedrijfsgebouwen is een voorziening voor groot onderhoud gevormd. De toevoeging aan de voorziening wordt bepaald op basis van het geschatte bedrag van het onderhoud en de periode die telkens tussen de werkzaamheden van groot onderhoud verloopt.

#### 3.4 Bijzondere waardeverminderingen van vaste activa

De stichting beoordeelt op iedere balansdatum of er aanwijzingen zijn dat een vast actief aan een bijzondere waardevermindering onderhevig kan zijn. Indien dergelijke indicaties aanwezig zijn, wordt de realiseerbare waarde van het actief vastgesteld. Indien het niet mogelijk is de realiseerbare waarde voor het individuele actief te bepalen, wordt de realiseerbare waarde bepaald van de kasstroomgenererende eenheid waartoe het actief behoort. Van een bijzondere waardevermindering is sprake als de boekwaarde van een actief hoger is dan de realiseerbare waarde; de realiseerbare waarde is de hoogste van de opbrengstwaarde en de bedrijfswaarde. Een bijzonder-waardeverminderingverlies wordt direct als last verwerkt in de winst-en-verliesrekening onder gelijktijdige verlaging van de boekwaarde van het betreffende actief.

#### 3.6 Vorderingen

vorderingen worden bij eerste verwerking gewaardeerd tegen de reële waarde van de tegenprestatie. Handelsvorderingen worden na eerste verwerking gewaardeerd tegen de geamortiseerde kostprijs. Als de ontvangst van de vordering is uitgesteld op grond van een verlengde overeengekomen betalingstermijn wordt de reële waarde bepaald aan de hand van de contante waarde van de verwachte ontvangsten en worden er op basis van de effectieve rente rente-inkomsten ten gunste van de winst-en-verliesrekening gebracht. Voorzieningen wegens oninbaarheid worden in mindering gebracht op de boekwaarde van de vordering.

#### 3.8 Liquide middelen

Liquide middelen bestaan uit kas en banktegoeden met een looptijd korter dan twaalf maanden. Liquide middelen worden gewaardeerd tegen nominale waarde.

#### 3.9 Eigen vermogen

##### 3.9.1 Algemene reserve

De algemene reserve vormt een buffer ter waarborging van de continuïteit van het bevoegd gezag. Deze wordt opgebouwd uit de resultaatbestemming van overschotten welke ontstaan uit het verschil tussen de toegerekende baten en lasten. In geval van een tekort wordt dit resultaat ten laste van de algemene reserve gebracht. De algemene reserve wordt beschouwd als publieke middelen.

##### 3.9.3 Overige bestemmingsreserves

Indien een deel van het eigen vermogen is afgezonderd omdat daaraan vanwege het bevoegd gezag een beperkte bestedingsmogelijkheid is gegeven wordt dit deel aangemerkt als bestemmingsreserve. Als deze beperking is aangebracht vanwege derden wordt dit deel aangemerkt als bestemmingsfonds.

#### 3.10 Voorzieningen

##### 3.10.1 Algemeen

Voorzieningen worden gevormd voor in rechte afdwingbare of feitelijke verplichtingen die op de balansdatum bestaan, waarbij het waarschijnlijk is dat een uitstroom van middelen noodzakelijk is en waarvan de omvang op betrouwbare wijze is te schatten.

De voorzieningen worden gewaardeerd tegen de beste schatting van de bedragen die noodzakelijk zijn om de verplichtingen per balansdatum af te wikkelen. Pensioenvoorzieningen worden gewaardeerd op basis van actuariële grondslagen. De overige voorzieningen worden gewaardeerd tegen de nominale waarde van de uitgaven die naar verwachting noodzakelijk zijn om de verplichtingen af te wikkelen, tenzij anders vermeld.

Wanneer de verwachting is dat een derde de verplichtingen vergoedt, en wanneer het waarschijnlijk is dat deze vergoeding zal worden ontvangen bij de afwikkeling van de verplichting, dan wordt deze vergoeding als een actief in de balans opgenomen.

### *3.10.2 Pensioenvoorziening*

De stichting heeft één pensioenregeling. Dit betreft een Nederlandse regeling welke wordt gefinancierd door afdrachten aan pensioenuitvoerders, te weten het bedrijfstakpensioenfonds ABP. De pensioenverplichtingen worden gewaardeerd volgens de 'verplichting aan de pensioenuitvoerder benadering'. In deze benadering wordt de aan de pensioenuitvoerder te betalen premie als last in de staat van baten en lasten verantwoord.

De stichting heeft geen verplichtingen tot het voldoen van aanvullende bijdragen in geval van tekorten bij ABP, anders dan het effect van hogere toekomstige premies. Daarom zijn alleen de verschuldigde premies tot en met het einde van het boekjaar verantwoord in de jaarrekening.

Per 31 december 2020 heeft dit pensioenfonds een dekkingsgraad van 93,2%.

### *3.10.4 Voorziening jubilea*

De voorziening jubilea wordt opgenomen tegen de contante waarde van de verwachte uitkeringen gedurende het dienstverband. Bij de berekening van de voorziening wordt onder meer rekening gehouden met de blijfkans. Bij het contant maken is de marktrente van hoogwaardige ondernemingsobligaties ad 1,0% (2019: 1,0%) als disconteringsvoet gehanteerd.

### *3.10.5 Voorziening groot onderhoud gebouwen*

Voor uitgaven voor groot onderhoud van gebouwen wordt een voorziening gevormd om deze lasten gelijkmatig te verdelen over een aantal boekjaren. De toevoegingen aan de voorziening wordt bepaald op basis van het geschatte bedrag van het groot onderhoud en de periode die telkens tussen de werkzaamheden voor groot onderhoud verloopt.

### *3.10.7 Voorziening langdurig zieken*

De voorziening langdurig zieken wordt gevormd voor op balansdatum bestaande verplichtingen tot het in de toekomst doorbetalen van beloningen aan personeelsleden die op balansdatum naar verwachting blijvend of geheel niet in staat zijn om werkzaamheden te verrichten door ziekte of arbeidsongeschiktheid. In deze voorziening zijn tevens begrepen eventuele ontslagvergoedingen te betalen aan deze personeelsleden. De voorziening langdurigzieken wordt opgenomen tegen de contante waarde van de verwachte loondoorbetalingen gedurende het dienstverband.

### *3.10.9 Voorziening duurzame inzetbaarheid*

In de CAO 2019-2020 is een persoonlijk budget opgenomen van 40 uur voor elke medewerker en een aanvullend budget van 130 uur voor medewerkers vanaf 57 jaar. Deze uren kunnen ook gespaard worden. Het bevoegd gezag heeft een inschatting gemaakt in hoeverre gespaarde uren tot uitgaven zullen gaan leiden. Voor deze inschatting is een voorziening opgenomen, welke is gevormd tegen nominale waarde van de toekomstige uitbetalingen.

### *3.12 Kortlopende schulden*

Kortlopende schulden worden bij de eerste verwerking gewaardeerd tegen reële waarde. Kortlopende schulden worden na eerste verwerking gewaardeerd tegen geamortiseerde kostprijs, zijnde het ontvangen bedrag rekening houdend met agio (berekende winst) of disagio (berekende koersdaling) en onder aftrek van transactiekosten. Dit is meestal de nominale waarde.

## **4. Grondslagen voor bepaling van het resultaat**

### *4.1 Algemeen*

Het resultaat wordt bepaald als het verschil tussen de baten en alle hiermee verbonden, aan het verslagjaar toe te rekenen lasten. De baten en lasten worden toegerekend aan de verslagperiode waarop ze betrekking hebben.

### *4.2 Rijksbijdragen*

Onder de Rijksbijdragen OCW/EZ worden de vergoedingen voor de exploitatie opgenomen verstrekt door het Ministerie OCW/EZ. Tevens worden hier de door het samenwerkingsverband ontvangen doorbetalingen van de Rijksbijdrage verantwoord.

De ontvangen (normatieve) Rijksbijdragen en de niet geoormerkte OCW-subsidies (vrij besteedbare doelsubsidies zonder verrekeningsclausule) worden in het jaar waarop de toekenningen betrekking hebben volledig verwerkt als bate in de staat van baten en lasten.

Geormerkte OCW-subsidies met een vrij besteed overschot (doelsubsidies waarbij het overschot geen verrekeningsclausule heeft) worden ten gunste van de staat van baten en lasten verantwoord naar rato van de voortgang van de gesubsidieerde activiteiten. Het deel van de subsidies waarvoor nog geen activiteiten zijn verricht per balansdatum worden verantwoord onder de overlopende passiva.

Geormerkte OCW-subsidies (doelsubsidies met verrekeningsclausule) worden ten gunste van de staat van baten en lasten verantwoordt in het jaar waarvan de gesubsidieerde lasten komen. Niet bestede middelen worden verantwoord onder de overlopende passiva zolang de bestedingstermijn niet is verlopen. Niet bestede middelen worden verantwoord onder de kortlopende schulden zodra de bestedingstermijn is verlopen op balansdatum.

#### *4.3 Overige overheidsbijdragen*

Onder de overige overheidsbijdragen worden de vergoedingen opgenomen verstrekt door de Gemeente, Provincie of andere overheidsinstellingen. De overige overheidsbijdragen worden toegerekend aan het verslagjaar waarop ze betrekking hebben.

#### *4.4. Overige baten*

Onder de overige baten worden de vergoedingen opgenomen die niet verstrekt zijn door het Ministerie van OCW/EZ, Gemeenten, Provincies of andere overheidsinstellingen. De overige baten worden toegerekend aan het verslagjaar waarop ze betrekking hebben.

#### *4.5 Personeelsbeloningen*

##### *4.5.1 Periodiek betaalbare beloningen*

Lonen, salarissen en sociale lasten worden op grond van de arbeidsvoorwaarden verwerkt in de winst-en-verliesrekening voor zover ze verschuldigd zijn aan werknemers respectievelijk de belastingautoriteit.

##### *4.5.2 Pensioenen*

Stichting Hub Noord-Brabant heeft alle pensioenregelingen verwerkt volgens de verplichtingenbenadering. De over het verslagjaar verschuldigde premie wordt als last verantwoord. Mutaties in de pensioenvoorziening worden ook in de winst-en-verliesrekening verwerkt. Zie ook de grondslagen voor waardering van activa en passiva, bij Pensioenvoorziening.

#### *4.6 Afschrijvingen op immateriële en materiële vaste activa*

Immateriële vaste activa inclusief goodwill en materiële vaste activa worden vanaf het moment van gereedheid voor ingebruikneming afgeschreven over de verwachte toekomstige gebruiksduur van het actief. Over terreinen en vastgoedbeleggingen wordt niet afgeschreven.

Indien een schattingswijziging plaatsvindt van de toekomstige gebruiksduur, dan worden de toekomstige afschrijvingen aangepast.

Boekwinsten en -verliezen uit de incidentele verkoop van materiële vaste activa zijn begrepen onder de afschrijvingen.

#### *4.7 Financiële baten en lasten*

Rentebaten en rentelasten worden tijdsevenredig verwerkt, rekening houdend met de effectieve rentevoet van de desbetreffende activa en passiva. Bij de verwerking van de rentelasten wordt rekening gehouden met de verantwoorde transactiekosten op de ontvangen leningen.

## **5. Financiële instrumenten en risicobeheersing**

### *5.1 Marktrisico*

#### *5.1.2 Rente- en kasstroomrisico*

Stichting Hub Noord-Brabant loopt renterisico over de rentedragende vorderingen (waaronder liquide middelen). Voor vorderingen met variabele renteaftspraken loopt Stichting Hub Noord-Brabant risico ten aanzien van toekomstige kasstromen; met betrekking tot vastrentende vorderingen loopt Stichting Hub Noord-Brabant risico's over de reële waarde als gevolg van wijzigingen in de marktrente.

Met betrekking tot de vorderingen worden geen financiële derivaten met betrekking tot afdekking van het renterisico gecontracteerd.

**B2 Balans per 31 december 2020**  
**Na resultaatbestemming**

<b>Activa</b>	<u>2020</u>	<u>2019</u>
	€	€
<b>Vaste Activa</b>		
<b>Materiële vaste activa</b>		
Verbouwingen	85.924	117.535
ICT	722.045	584.945
Inventaris	265.544	289.670
Leermiddelen	141.818	121.275
Meubilair	915.895	1.053.529
Overige activa	<u>139.389</u>	<u>157.702</u>
	<b>2.270.615</b>	<b>2.324.656</b>
<b>Vlottende activa</b>		
<b>Vorderingen</b>		
Debiteuren	23.840	93.618
Ministerie van OCW	1.455.251	1.367.090
Overige vorderingen en overlopende activa	<u>123.795</u>	<u>339.564</u>
	<b>1.602.886</b>	<b>1.800.272</b>
<b>Liquide middelen</b>	<b>17.050.100</b>	<b>16.204.599</b>
<b>TOTAAL ACTIVA</b>	<u><u><b>20.923.601</b></u></u>	<u><u><b>20.329.527</b></u></u>



<b>Passiva</b>	<b>2020</b>		<b>2019</b>	
	€		€	
<b>Eigen vermogen</b>				
Algemene reserve	12.445.896		12.494.324	
Bestemmingsreserves (publiek en privaat)	<u>407.034</u>		<u>525.142</u>	
		<b>12.852.930</b>		<b>13.019.466</b>
<b>Voorzieningen</b>				
Onderhoudsvoorziening	4.342.143		4.600.955	
Overige voorzieningen	<u>578.912</u>		<u>222.517</u>	
		<b>4.921.055</b>		<b>4.823.472</b>
<b>Kortlopende schulden</b>				
Crediteuren	386.543		277.068	
Belastingen en premies sociale verzekeringen	858.708		788.527	
Schulden terzake van pensioenen	267.293		257.117	
Overige kortlopende schulden	474.544		330.356	
Overige overlopende passiva	<u>1.162.528</u>		<u>833.521</u>	
		<b>3.149.616</b>		<b>2.486.589</b>
<b>TOTAAL PASSIVA</b>		<b><u>20.923.601</u></b>		<b><u>20.329.527</u></b>

**B3 Staat van Baten en Lasten 2020**

	Realisatie 2020 €	Begroting 2020 €	Realisatie 2019 €
<b>Baten</b>			
(Rijks)bijdragen OCW	25.155.823	23.109.869	23.224.895
Overige overheidsbijdragen	214.886	136.700	277.765
Overige baten	48.806	86.631	425.332
<b>Totaal baten</b>	<b>25.419.515</b>	<b>23.333.200</b>	<b>23.927.992</b>
<b>Lasten</b>			
Personele lasten	22.452.670	22.188.463	20.645.818
Afschrijvingen	618.270	703.385	551.854
Huisvestingslasten	1.477.821	1.424.160	1.329.745
Overige lasten	670.148	701.190	734.244
Leermiddelen	353.087	395.010	454.243
<b>Totaal lasten</b>	<b>25.571.996</b>	<b>25.412.208</b>	<b>23.715.904</b>
<b>Saldo baten en lasten</b>	<b>-152.481</b>	<b>-2.079.008</b>	<b>212.088</b>
<b>Financiële baten en lasten</b>			
Financiële baten	15.116	-	17.559
Financiële lasten	29.171	-	2.348
<b>Totaal financiële baten en lasten</b>	<b>-14.055</b>	<b>-</b>	<b>15.211</b>
<b>Resultaat baten en lasten</b>	<b>-166.536</b>	<b>-2.079.008</b>	<b>227.299</b>

## B4 Kasstroom 2020

	2020		2019	
	€	€	€	€
<b>Kasstroom uit operationele activiteiten</b>				
Saldo baten en lasten		-152.481		212.088
Aanpassingen voor:				
Afschrijvingen	618.270		551.854	
Mutaties voorzieningen	97.583		843.518	
		715.853		1.395.372
Verandering in vlottende middelen				
- Vorderingen	197.386		-422.378	
- Kortlopende schulden	663.027		70.397	
		860.413		-351.981
<b>Kasstroom uit bedrijfsoperaties</b>		<b>1.423.785</b>		<b>1.255.479</b>
Ontvangen interest	15.116		17.559	
Betaalde interest/bankkosten	-29.171		-2.348	
		-14.055		15.211
<b>Kasstroom uit operationele activiteiten</b>		<b>1.409.730</b>		<b>1.270.690</b>
<b>Kasstroom uit investeringsactiviteiten</b>				
Investerings in materiele vaste activa	-564.229		-651.001	
		-564.229		-651.001
<b>Kasstroom uit investeringsactiviteiten</b>		<b>-564.229</b>		<b>-651.001</b>
Mutatie liquide middelen		<b>845.501</b>		<b>619.689</b>
Beginstand liquide middelen	16.204.599		15.584.910	
Mutatie liquide middelen	845.501		619.689	
Eindstand liquide middelen		<b>17.050.100</b>		<b>16.204.599</b>

**B5 Toelichting op de onderscheiden posten van de balans per 31 december 2020**

**Activa**

**Vaste activa**

	31-12 2020	31-12 2019
	€	€
<b>1.2 Materiële vaste activa</b>		
Verbouwingen	85.924	117.535
ICT	722.045	584.945
Inventaris	265.544	289.670
Leermiddelen (PO)	141.818	121.275
Meubilair	915.895	1.053.529
Overige materiële vaste activa	139.389	157.702
	<u>2.270.615</u>	<u>2.324.656</u>

	Ver- bouwingen	ICT	Inventaris	Leer- middelen	Meubilair	Overige materiële vaste activa	Totaal
<i>Boekwaarde</i> 31-12-2019	€	€	€	€	€	€	€
Aanschafwaarde	350.163	1.619.377	1.315.277	306.872	2.147.476	277.961	6.017.126
Cumulatieve afschrijvingen	-232.628	-1.034.432	-1.025.607	-185.597	-1.093.947	-120.259	-3.692.470
	<u>117.535</u>	<u>584.945</u>	<u>289.670</u>	<u>121.275</u>	<u>1.053.529</u>	<u>157.702</u>	<u>2.324.656</u>
<i>Mutaties</i>							
Investerings	-	431.075	56.296	49.319	24.574	2.965	564.229
Afschrijvingen	-31.611	-251.270	-80.422	-28.776	-162.208	-21.278	-575.565
Desinvesteringen en afschrijvingen desinvesteringen	-	-42.705	-	-	-	-	-42.705
	<u>-31.611</u>	<u>137.100</u>	<u>-24.126</u>	<u>20.543</u>	<u>-137.634</u>	<u>-18.313</u>	<u>-54.041</u>
<i>Boekwaarde</i> 31-12-2020							
Aanschafwaarde	350.163	2.050.452	1.371.573	356.191	2.172.050	280.926	6.581.355
Cumulatieve afschrijvingen	-264.239	-1.328.407	-1.106.029	-214.373	-1.256.155	-141.537	-4.310.740
	<u>85.924</u>	<u>722.045</u>	<u>265.544</u>	<u>141.818</u>	<u>915.895</u>	<u>139.389</u>	<u>2.270.615</u>

**Afschrijvingstermijnen**

Verbouwingen	20 jaar
ICT	3-8 jaar
Inventaris	5-15 jaar
Leermiddelen	8 jaar
Meubilair	10-15 jaar
Overige materiële vaste activa	10 jaar

<b>Vlottende activa</b>	31-12 2020	31-12 2019
	€	€
<b>1.5 Vorderingen</b>		
Debiteuren	8.129	67.106
SWV PO 30.05	-	6.949
SWV VO 30.06	2.444	12.748
SWV PO Langstraat	13.267	6.815
Ministerie van OCW	1.455.251	1.367.090
	<u>1.479.091</u>	<u>1.460.708</u>
<i>Overige vorderingen</i>		
Overige nog te ontvangen bedragen	70.136	291.761
SWV VO de Meierij	-	42.383
<i>Totaal overige vorderingen</i>	<u>70.136</u>	<u>334.144</u>
<i>Overige overlopende activa</i>		
Vooruitbetaalde kosten	53.659	5.420
<b>Totaal vorderingen</b>	<u><u>1.602.886</u></u>	<u><u>1.800.272</u></u>
<b>1.7 Liquide middelen</b>		
Kas	2.370	1.569
Betaalrekeningen	3.973.984	2.143.719
Overige betaalrekeningen	13.071.311	14.056.099
Overige liquide middelen	2.435	3.212
	<u><u>17.050.100</u></u>	<u><u>16.204.599</u></u>



De voorziening duurzame inzetbaarheid is tot stand gekomen n.a.v. regelgeving in de cao PO. Binnen de organisatie heeft er een inventarisatie plaatsgevonden of medewerkers van 57 jaar of ouder er voor kiezen om deze uren te sparen. Deze uren zullen op termijn bekostigd gaan worden uit deze voorziening.

De voorziening langdurig zieken is gevormd voor toekomstige verplichtingen voor medewerkers die ziek zijn en waarvan doorbetaling van salaris verwacht wordt.

Op individueel niveau is per medewerker de situatie rondom de ziekte beoordeeld, rekening houdend met het dienstverband, de ziekte duur, het uitzicht op gedeeltelijk of geheel herstel en het eventueel aflopen van het dienstverband.

	<u>&lt; 1 jaar</u>	<u>1 jaar &lt; &gt; 5 jaar</u>	<u>&gt; 5 jaar</u>	<u>Totaal</u>
	€	€	€	€
<b>Onderverdeling voorzieningen</b>				
Onderhoudsvoorziening	1.835.031	1.337.045	1.170.067	4.342.143
<b>Personele voorzieningen</b>				
Voorziening jubilea	13.323	55.623	141.691	210.637
Voorziening duurzame inzetbaarheid	-	18.040	-	18.040
Voorziening langdurig zieken	240.790	109.445	-	350.235
Totaal voorzieningen	<u>2.089.144</u>	<u>1.520.153</u>	<u>1.311.758</u>	<u>4.921.055</u>

## 2.4 Kortlopende schulden

	31-12 2020	31-12 2019
	€	€
Crediteuren	386.543	277.068
Belastingen en premies sociale verzekeringen	858.708	788.527
Schulden terzake van pensioenen	267.293	257.117
Overige kortlopende schulden	474.544	330.356
Overlopende passiva	<u>1.162.528</u>	<u>833.521</u>
	<u>3.149.616</u>	<u>2.486.589</u>

### Specificatie overige kortlopende schulden

Overige subsidies gemeente	180.425	57.720
Overige projecten	139.949	32.319
Netto salaris	10.385	15.608
Spaarverlof	-	7.457
Overige kortlopende schulden	<u>143.785</u>	<u>217.252</u>
	<u>474.544</u>	<u>330.356</u>

In het verslagjaar is onder meer subsidie ontvangen voor het verbeteren van de arbeidspositie van jongeren en voor techniek onderwijs. Onder de overige projecten zijn in 2020 de ontvangen subsidies van het ministerie van OC&W verantwoord inzake het inhaal- en ondersteuningsprogramma.

### Specificatie overlopende passiva

Subsidies Ministerie van OCW	71.374	61.914
Subsidie SZW (ESF projecten)	145.632	22.397
Vakantiegeld reservering	717.264	672.319
Vooruitontvangen bedragen	<u>228.258</u>	<u>76.891</u>
	<u>1.162.528</u>	<u>833.521</u>

In de post vooruitontvangen bedragen is inbegrepen de ontvangen vergoedingen voor 1e inrichting voor € 203.708.

### Model G: Verantwoording subsidies OCW

Bestuur: Hub Noord-Brabant

Brinnr: 82292

G1. Subsidies waarbij het eventueel niet aangewende deel van de subsidie, mits de activiteiten volledig zijn uitgevoerd, kan worden besteed aan andere activiteiten waarvoor bekostiging wordt verstrekt

Omschrijving	Toewijzing		Prestatie afgerond?
	Kenmerk	Datum	
Subsidieregeling studieverlof	2020/2/1633241	28-8-2020	nee
Subsidieregeling zij-instroom	2019/2/1353680	23-10-2019	nee
Subsidieregeling zij-instroom	2020/2/1513750	20-3-2020	nee
Subsidieregeling zij-instroom	2020/2/1694478	22-9-2020	nee
Subsidieregeling zij-instroom	2020/2/1731860	30-11-2020	nee
Subsidieregeling inhaal- en ondersteuningsprogramma 's onderwijs 2020-2021	IOP-82292-PO	2-7-2020	nee



## Gebeurtenissen na balansdatum

Per 1 augustus 2021 vindt overdracht plaats van SBO De Wissel van SKIPOV naar Stichting HUB Noord-Brabant.

## B6 Niet uit de balans blijkende verplichtingen en activa

### Lease

Per 1-7-2019 is een nieuw leasecontract afgesloten voor huur / gebruik kopieermachine (CPV code 30121100-1200) waarmee het vorige leasecontract is komen te vervallen en de kosten per jaar lager worden. Het contract loopt van 1-7-2019 tot 1-7-2025 (looptijd 72 maanden). De resterende leaseverplichting per 31-12-2020 bedraagt ±€ 93.000 (€ 1.725 per maand)

Per 1-7-2019 is een leasecontract afgesloten voor gebruik software printers- en scanfaciliteiten om te voldoen aan de richtlijnen AVG (CPV code 20240000-3f). Het contract loopt van 1-7-2019 tot 1-7-2025. De resterende leaseverplichting per 31-12-2020 bedraagt ±€ 97.000 (€ 1.805 per maand).

### Huur

Per 1 januari 2019 is een huurovereenkomst aangegaan met Staatsbosbeheer voor de huur van het pand gelegen aan de Slabroekseweg te Nistelrode. De overeenkomst is aangegaan voor de duur van 5 jaar derhalve eindigend op 31 december 2023. De aanvangshuurprijs bedraagt € 7.500 per jaar en wordt jaarlijks geïndexeerd. Hiertegenover betalen zij een vergoeding voor werkzaamheden die de kinderen uitvoeren op locatie.

Met ingang van 1 augustus 2019 wordt er tegen betaling gebruik gemaakt van de voorzieningen van een ruimte van Skipov basisonderwijs om de eerste stap te zetten naar samenwerking binnen 1 locatie als opmars naar een specialistische voorziening in Veghel. De overeenkomst eindigt per 31 augustus 2021 omdat per 1 september de overdracht plaatsvindt van SBO De Wissel van SKIPOV naar Stichting HUB Noord-Brabant.

## B8 Toelichting op de onderscheiden posten van de staat van baten en lasten 2020

### Baten

	Realisatie 2020 €	Begroting 2020 €	Realisatie 2019 €
<b>3.1 (Rijks)bijdragen Ministerie van OCW</b>			
Rijksbijdrage Ministerie van OCW	24.144.250	22.739.685	22.172.015
Overige subsidies Ministerie van OCW	244.728	233.203	223.652
Doorbetalingen Rijksbijdragen SWV	766.845	136.981	829.228
Totaal (Rijks)bijdrage Ministerie van OCW	<u>25.155.823</u>	<u>23.109.869</u>	<u>23.224.895</u>

Het verschil tussen de begroting en de realisatie wordt veroorzaakt door de indexering die OCW met terugwerkende kracht heeft berekend. Bij het opmaken van de begroting 2020 was deze indexering nog niet bekend.

### 3.2 Overige overheidsbijdragen

Gemeentelijke bijdragen	154.989	118.700	139.028
ESF bijdragen	59.897	18.000	138.737
Totaal overige overheidsbijdragen	<u>214.886</u>	<u>136.700</u>	<u>277.765</u>

### 3.5 Overige baten

Verhuur onroerende zaken	3.349	3.900	27.588
Ouderbijdragen	-	55.981	77.973
Baten voorgaande jaren	-	-	195.041
Overige	45.457	26.750	124.730
Totaal overige baten	<u>48.806</u>	<u>86.631</u>	<u>425.332</u>

Tegen de ontvangen ouderbijdragen van 2020 staan geen uitgaven en zijn als zodanig gerubriceerd onder de vooruitontvangen bedragen. Er is besloten om deze terug te betalen in 2021.

## Lasten

	Realisatie 2020 €	Begroting 2020 €	Realisatie 2019 €
<b>4.1 Personele lasten</b>			
Lonen en salarissen	21.547.488	20.717.873	19.157.051
Dotatie jubilea	41.980	7.500	46.840
Vrijval duurzame inzetbaarheid	-20.640	-	-11.327
Dotatie langdurig zieken	350.235	-	-
Extern personeel	518.220	607.500	748.657
Cursuskosten	310.237	422.724	403.046
Reis- en verblijfskosten	154.829	193.156	182.881
Overige	268.968	239.710	240.629
	<u>23.171.317</u>	<u>22.188.463</u>	<u>20.767.777</u>
Uitkeringen vervangingsfonds (-/-)	-	-	-
Participatiefonds bijdrage OOP	-347.236	-	-
Uitkeringen overige (-/-)	-219.704	-	-121.959
Detachering personeel	-111.226	-	-
Vergoeding participatiebanen	-40.481	-	-
Totaal personele lasten	<u>22.452.670</u>	<u>22.188.463</u>	<u>20.645.818</u>

De kosten voor Extern personeel bestaan deels ook uit kosten voor vervanging / inhuur praktijk betreffende onderwijzend personeel.

Van het Participatiefonds is eenmalig een bijdrage ontvangen inzake herwaardering van de OOP functies.

## Specificatie Lonen en salarissen

Salariskosten	13.941.591	20.717.873	12.244.724
Dag van de leraar	64.451	-	62.461
Eindejaarsuitkering	1.074.764	-	908.599
Vakantieuitkering	1.064.590	-	984.584
Sociale lasten	2.450.021	-	2.191.402
Premies Vervangingsfonds	17.661	-	25.552
Premies Participatiefonds	607.984	-	531.982
Pensioenlasten	2.326.426	-	2.207.747
	<u>21.547.488</u>	<u>20.717.873</u>	<u>19.157.051</u>

## Aantal fte's (gemidd.)

OP	157,185		143,475
OOP	149,531		153,890
DIR	18,746		15,189
	<u>325,462</u>		<u>312,554</u>

Vanaf 2020 zijn de directeur bedrijven (1,0 fte) en directeur onderwijs (0,8 fte) gelabeld onder DIR en niet meer onder OOP zoals in 2019 het geval was.

## 4.2 Afschrijvingslasten

Gebouwen	31.611	53.795	31.611
ICT	251.270	302.545	223.841
Inventaris	80.422	84.135	81.484
Leermiddelen (PO)	28.776	40.694	28.777
Meubilair	162.208	174.909	165.119
Overig materiële activa	21.278	47.307	21.022
Resultaat bij verkoop activa	42.705	-	-
Totaal afschrijvingslasten	<u>618.270</u>	<u>703.385</u>	<u>551.854</u>

Tegenover resultaat bij verkoop vaste activa staat een korting op de nieuwe investering die nagenoeg gelijk is.

	Realisatie 2020 €	Begroting 2020 €	Realisatie 2019 €
<b>4.3 Huisvestingslasten</b>			
Huur	52.995	52.750	26.250
Klein onderhoud en exploitatie	237.154	157.110	290.553
Energie en water	266.599	247.000	227.475
Schoonmaakkosten	297.273	271.500	246.826
Heffingen	33.967	35.000	32.308
Onderhoudsvoorziening dotatie	557.672	617.000	473.700
Tuinonderhoud	19.145	20.500	16.796
Bewaking/beveiliging	7.794	10.300	11.999
Overige huisvestingslasten	5.222	13.000	3.838
Totaal huisvestingslasten	<u>1.477.821</u>	<u>1.424.160</u>	<u>1.329.745</u>

De kosten van klein onderhoud en exploitatie, energie en water en schoonmaakkosten zijn hoger als gevolg van corona.

#### 4.4 Overige lasten

Bijdrage onderwijsbureau	142.117	130.000	129.293
Administratie en beheer	38.053	44.400	38.879
Accountantskosten/advieskosten	12.228	25.000	12.407
Telefoon- en portokosten e.d.	45.892	47.250	49.927
Kosten ICT	213.247	194.000	203.273
Contributies	18.707	17.000	19.342
Medezeggenschapsraad	515	1.000	1.352
Verzekeringen	5.671	7.500	6.720
Reprokosten	73.874	60.000	72.320
Overige instellingslasten	119.844	175.040	200.731
Totaal overige lasten	<u>670.148</u>	<u>701.190</u>	<u>734.244</u>

#### Accountants honoraria

Totale honoraria voor het onderzoek van de jaarrekening	12.228		11.937
Totale honoraria voor andere niet-controlediensten	-		470
	<u>12.228</u>		<u>12.407</u>

#### 4.4 Leermiddelen

Leermiddelen	312.048	346.510	366.112
Inventaris en apparatuur	41.039	48.500	88.131
Totaal leermiddelen	<u>353.087</u>	<u>395.010</u>	<u>454.243</u>

	Realisatie 2020 €	Begroting 2020 €	Realisatie 2019 €
<b>5. Financiële baten en lasten</b>			
<b>Financiële baten</b>			
Rentebaten	15.116	-	17.559
<b>Financiële lasten</b>			
Rentelasten/bankkosten	29.171	-	2.348
Totaal financiële baten en lasten	<u>(14.055)</u>	<u>-</u>	<u>15.211</u>

## WNT-verantwoording 2020 Stichting Hub Noord-Brabant

Op 1 januari 2013 is de Wet normering topinkomens (WNT) in werking getreden.

De WNT is van toepassing op stichting Hub Noord-Brabant.

Het voor stichting Hub Noord-Brabant toepasselijke bezoldigingsmaximum is in 2020 € 143.000,-

Het totaal aantal complexiteitspunten voor de stichting Hub Noord-Brabant is 7 (zie onderstaande berekening).

### 1. Bezoldiging topfunctionarissen

1a. *Leidinggevende topfunctionarissen met dienstbetrekking en leidinggevende topfunctionarissen zonder dienstbetrekking vanaf de 13e maand van de functievervulling alsmede degenen die op grond van hun voormalige functie nog 4 jaar als topfunctionaris worden aangemerkt.*

Gegevens 2020	
Bedragen x € 1	Drs. A.M.H. Pennings
Functiegegevens	Bestuurder
Aanvang en einde functievervulling in 2020	01/01-31/12
Omvang dienstverband (als deeltijdfactor in fte)	1,0
Dienstbetrekking	ja
<b>Bezoldiging 2020</b>	
Beloning plus belastbare onkostenvergoedingen	€ 122.182
Beloningen betaalbaar op termijn	€ 20.382
<b>Bezoldiging 2020</b>	<b>€ 142.564</b>
Individueel toepasselijke bezoldigingsmaximum	€ 143.000
Onverschuldigd betaald bedrag en nog niet terugontvangen bedrag	N.v.t
Reden waarom de overschrijding al dan niet is toegestaan	N.v.t
Toelichting op de vordering wegens onverschuldigde betaling	N.v.t

Gegevens 2019	
Bedragen x € 1	Drs. A.M.H. Pennings
Functiegegevens	Bestuurder
Aanvang en einde functievervulling in 2019	01/01-31/12
Omvang dienstverband (als deeltijdfactor in fte)	1,0
Dienstbetrekking	ja
Beloning plus belastbare onkostenvergoedingen	€ 118.380
Beloningen betaalbaar op termijn	€ 19.745
<b>Bezoldiging 2019</b>	<b>€ 138.125</b>
Individueel toepasselijke bezoldigingsmaximum	€ 138.000

1d. *Topfunctionarissen alsmede degenen die op grond van hun voormalige functie nog 4 jaar als topfunctionaris worden aangemerkt met een bezoldiging van € 1.700 of minder*

Naam Topfunctionaris	Functie
B.S. Eigeman	Voorzitter
P. Verheugd	Lid
J.M.B.M. Geboers-van Duinen	Lid
R.J.M. van Wuijtswinkel	Lid
S.M.F. de Zwart	Lid

Complexiteitspunten	
Complexiteitspunten gemiddelde totale baten	4
Complexiteitspunten gemiddeld aantal leerlingen, deelnemers of studenten	1
Complexiteitspunten gewogen aantal onderwijssoorten of sectoren	2
<b>Totaal aantal complexiteitspunten</b>	<b>7</b>
Bezoldigingsklasse	C
Bezoldigingsmaximum	€ 143.000

### 3. Overige rapportageverplichtingen op grond van de WNT

Naast de hierboven vermelde topfunctionarissen zijn er geen overige functionarissen met een dienstbetrekking die in 2020 een bezoldiging boven het individueel toepasselijk drempelbedrag hebben ontvangen.

### **(Voorstel) bestemming resultaat baten en lasten**

De verdeling van het exploitatiesaldo over 2020 is vooruitlopend op de goedkeuring door het bestuur al in deze jaarrekening verwerkt.

Overeenkomstig de wettelijke bepalingen is het negatieve resultaat ad. € 166.536 over 2020 als volgt geboekt:

	€
Algemene reserve	-48.428
Bestemmingsreserve publiek - Bijzondere en aanvullende bekostiging	-118.108
Bestemmingsreserve (niet- subsidiabel)	-
	<u>-166.536</u>



## E Overzicht verbonden partijen

Verbonden partij, minderheidsdeelneming

<b>Statutaire naam</b>	<b>Juridische vorm</b>	<b>Statutaire zetel</b>	<b>Code activiteiten *</b>
SWV PO de Meierij	Stichting	Den Bosch	4
SWV VO de Meierij	Stichting	Den Bosch	4
SWV PO 30.06	Stichting	Oss	4
SWV VO 30.06	Stichting	Oss	4
SWV PO Langstraat Heusden Altena	Stichting	Waalwijk	4

\* Code activiteiten:

1. contractonderwijs
2. contractonderzoek
3. onroerende zaken
4. overige



**accountants**  
onderwijs & kinderopvang

Bogert 16, 5612 LZ Eindhoven  
085 - 0200 093  
mail@wijsaccountants.nl

**IBAN:** NL69 ABNA 0636 0375 33  
**KVK:** 58941487  
**BTW:** NL.8532.47.158.B01

wijsaccountants.nl

## Controleverklaring van de onafhankelijke accountant

Aan de raad van toezicht van  
Stichting Hub Noord-Brabant  
Postbus 460  
5240 AL ROSMALEN

### A. Verklaring over de in het jaarverslag opgenomen jaarrekening 2020

#### Ons oordeel

Wij hebben de jaarrekening 2020 van Stichting Hub Noord-Brabant te ROSMALEN gecontroleerd.

Naar ons oordeel:

- geeft de in het jaarverslag opgenomen jaarrekening een getrouw beeld van de grootte en de samenstelling van het vermogen van Stichting Hub Noord-Brabant op 31 december 2020 en van het resultaat over 2020 in overeenstemming met de Regeling jaarverslaggeving onderwijs;
- zijn de in deze jaarrekening verantwoorde baten en lasten alsmede de balansmutaties over 2020 in alle van materieel belang zijnde aspecten rechtmatig tot stand gekomen in overeenstemming met de in de relevante wet- en regelgeving opgenomen bepalingen, zoals opgenomen in paragraaf 2.3.1. Referentiekader van het Onderwijsaccountantsprotocol OCW 2020.

De jaarrekening bestaat uit:

- (1) de balans per 31 december 2020;
- (2) de staat van baten en lasten over 2020; en
- (3) de toelichting met een overzicht van de gehanteerde grondslagen voor financiële verslaggeving en andere toelichtingen.

#### De basis voor ons oordeel

Wij hebben onze controle uitgevoerd volgens het Nederlands recht, waaronder ook de Nederlandse controlestandaarden en het Onderwijsaccountantsprotocol OCW 2020 vallen. Onze verantwoordelijkheden op grond hiervan zijn beschreven in de sectie 'Onze verantwoordelijkheden voor de controle van de jaarrekening'.

Wij zijn onafhankelijk van Stichting Hub Noord-Brabant zoals vereist in de Verordening inzake de onafhankelijkheid van accountants bij assurance-opdrachten (ViO) en andere voor de opdracht relevante onafhankelijkheidsregels in Nederland. Verder hebben wij voldaan aan de Verordening gedrags- en beroepsregels accountants (VGBA).

Wij vinden dat de door ons verkregen controle-informatie voldoende en geschikt is als basis voor ons oordeel.



**accountants**  
onderwijs & kinderopvang

Bogert 16, 5612 LZ Eindhoven  
085 - 0200 093  
mail@wijsaccountants.nl

IBAN: NL69 ABNA 0636 0375 33  
KVK: 58941487  
BTW: NL.8532.47.158.B01

[wijsaccountants.nl](http://wijsaccountants.nl)

### *Naleving anticumulatiebepaling WNT niet gecontroleerd*

In overeenstemming met het Controleprotocol WNT 2020 hebben wij de anticumulatiebepaling, bedoeld in artikel 1.6a WNT en artikel 5, lid 1 sub n en o Uitvoeringsregeling WNT, niet gecontroleerd. Dit betekent dat wij niet hebben gecontroleerd of er wel of niet sprake is van een normoverschrijding door een leidinggevende topfunctionaris vanwege eventuele dienstbetrekkingen als leidinggevende topfunctionaris bij andere WNT-plichtige instellingen, alsmede of de in dit kader vereiste toelichting juist en volledig is.

## **B. Verklaring over de in het jaarverslag opgenomen andere informatie**

Naast de jaarrekening en onze controleverklaring daarbij, omvat het jaarverslag andere informatie, die bestaat uit:

- het bestuursverslag;
- overige gegevens.

Op grond van onderstaande werkzaamheden zijn wij van mening dat de andere informatie:

- met de jaarrekening verenigbaar is en geen materiële afwijkingen bevat;
- alle informatie bevat die op grond van de Regeling jaarverslaggeving onderwijs en paragraaf '2.2.2. Bestuursverslag' van het Onderwijsaccountantsprotocol OCW 2020 is vereist.

Wij hebben de andere informatie gelezen en hebben op basis van onze kennis en ons begrip, verkregen vanuit de jaarrekeningcontrole of anderszins, overwogen of de andere informatie materiële afwijkingen bevat.

Met onze werkzaamheden hebben wij voldaan aan de vereisten in de Regeling jaarverslaggeving onderwijs, paragraaf '2.2.2. Bestuursverslag' van het Onderwijsaccountantsprotocol OCW 2020 en de Nederlandse Standaard 720. Deze werkzaamheden hebben niet dezelfde diepgang als onze controlewerkzaamheden bij de jaarrekening.

Het bestuur is verantwoordelijk voor het opstellen van de andere informatie, waaronder het bestuursverslag en de overige gegevens in overeenstemming met de Regeling jaarverslaggeving onderwijs en de overige OCW wet- en regelgeving.



**accountants**  
onderwijs & kinderopvang

Bogert 16, 5612 LZ Eindhoven  
085 - 0200 093  
mail@wijsaccountants.nl

IBAN: NL69 ABNA 0636 0375 33  
KVK: 58941487  
BTW: NL.8532.47.158.B01

[wijsaccountants.nl](http://wijsaccountants.nl)

## **C. Beschrijving van verantwoordelijkheden met betrekking tot de jaarrekening**

### **Verantwoordelijkheden van het bestuur en de raad van toezicht voor de jaarrekening**

Het bestuur is verantwoordelijk voor het opmaken en getrouw weergeven van de jaarrekening, in overeenstemming met de Regeling jaarverslaggeving onderwijs. Het bestuur is ook verantwoordelijk voor het rechtmatig tot stand komen van de in de jaarrekening verantwoorde baten en lasten alsmede de balansmutaties, in overeenstemming met de in de relevante wet- en regelgeving opgenomen bepalingen.

In dit kader is het bestuur tevens verantwoordelijk voor een zodanige interne beheersing die het bestuur noodzakelijk acht om het opmaken van de jaarrekening en de naleving van die relevante wet- en regelgeving mogelijk te maken zonder afwijkingen van materieel belang als gevolg van fouten of fraude.

Bij het opmaken van de jaarrekening moet het bestuur afwegen of de onderwijsinstelling in staat is om haar activiteiten in continuïteit voort te zetten. Op grond van genoemde verslaggevingsstelsel moet het bestuur de jaarrekening opmaken op basis van de continuïteitsveronderstelling, tenzij het bestuur het voornemen heeft om de onderwijsinstelling te liquideren of de activiteiten te beëindigen of als beëindiging het enige realistische alternatief is. Het bestuur moet gebeurtenissen en omstandigheden waardoor gereede twijfel zou kunnen bestaan of de onderwijsinstelling haar activiteiten in continuïteit kan voortzetten, toelichten in de jaarrekening.

De raad van toezicht is verantwoordelijk voor het uitoefenen van toezicht op het proces van financiële verslaggeving van de onderwijsinstelling.

### **Onze verantwoordelijkheden voor de controle van de jaarrekening**

Onze verantwoordelijkheid is het zodanig plannen en uitvoeren van een controleopdracht dat wij daarmee voldoende en geschikte controle-informatie verkrijgen voor het door ons af te geven oordeel.

Onze controle is uitgevoerd met een hoge mate maar geen absolute mate van zekerheid waardoor het mogelijk is dat wij tijdens onze controle niet alle materiële fouten en fraude ontdekken.

Afwijkingen kunnen ontstaan als gevolg van fraude of fouten en zijn materieel indien redelijkerwijs kan worden verwacht dat deze, afzonderlijk of gezamenlijk, van invloed kunnen zijn op de economische beslissingen die gebruikers op basis van deze jaarrekening nemen. De materialiteit beïnvloedt de aard, timing en omvang van onze controlewerkzaamheden en de evaluatie van het effect van onderkende afwijkingen op ons oordeel.



**accountants**  
onderwijs & kinderopvang

Bogert 16, 5612 LZ Eindhoven  
085 - 0200 093  
mail@wijsaccountants.nl

IBAN: NL69 ABNA 0636 0375 33  
KVK: 58941487  
BTW: NL.8532.47.158.B01

[wijsaccountants.nl](http://wijsaccountants.nl)

Wij hebben deze accountantscontrole professioneel kritisch uitgevoerd en hebben waar relevant professionele oordeelsvorming toegepast in overeenstemming met de Nederlandse controlestandaarden, het Onderwijsaccountantsprotocol OCW 2020, ethische voorschriften en de onafhankelijkheidseisen. Onze controle bestond onder andere uit:

- het identificeren en inschatten van de risico's
  - dat de jaarrekening afwijkingen van materieel belang bevat als gevolg van fouten of fraude,
  - van het niet rechtmatig tot stand komen van baten en lasten alsmede de balansmutaties, die van materieel belang zijn

het in reactie op deze risico's bepalen en uitvoeren van controlewerkzaamheden en het verkrijgen van controle-informatie die voldoende en geschikt is als basis voor ons oordeel. Bij fraude is het risico dat een afwijking van materieel belang niet ontdekt wordt groter dan bij fouten. Bij fraude kan sprake zijn van samenspanning, valsheid in geschrifte, het opzettelijk nalaten transacties vast te leggen, het opzettelijk verkeerd voorstellen van zaken of het doorbreken van de interne beheersing;

- het verkrijgen van inzicht in de interne beheersing die relevant is voor de controle met als doel controlewerkzaamheden te selecteren die passend zijn in de omstandigheden. Deze werkzaamheden hebben niet als doel om een oordeel uit te spreken over de effectiviteit van de interne beheersing van de onderwijsinstelling;
- het evalueren van de geschiktheid van de gebruikte grondslagen voor financiële verslaggeving, de gebruikte financiële rechtmatigheidscriteria en het evalueren van de redelijkheid van schattingen door het bestuur en de toelichtingen die daarover in de jaarrekening staan;
- het vaststellen dat de door het bestuur gehanteerde continuïteitsveronderstelling aanvaardbaar is. Tevens het op basis van de verkregen controle-informatie vaststellen of er gebeurtenissen en omstandigheden zijn waardoor gereede twijfel zou kunnen bestaan of de onderwijsinstelling haar activiteiten in continuïteit kan voortzetten. Als wij concluderen dat er een onzekerheid van materieel belang bestaat, zijn wij verplicht om aandacht in onze controleverklaring te vestigen op de relevante gerelateerde toelichtingen in de jaarrekening. Als de toelichtingen inadequaat zijn, moeten wij onze verklaring aanpassen. Onze conclusies zijn gebaseerd op de controle-informatie die verkregen is tot de datum van onze controleverklaring. Toekomstige gebeurtenissen of omstandigheden kunnen er echter toe leiden dat een instelling haar continuïteit niet langer kan handhaven;
- het evalueren van de presentatie, structuur en inhoud van de jaarrekening en de daarin opgenomen toelichtingen; en
- het evalueren of de jaarrekening een getrouw beeld geeft van de onderliggende transacties en gebeurtenissen en of de in deze jaarrekening verantwoorde baten en lasten alsmede de balansmutaties in alle van materieel belang zijnde aspecten rechtmatig tot stand zijn gekomen.



**accountants**  
onderwijs & kinderopvang

Bogert 16, 5612 LZ Eindhoven  
085 - 0200 093  
mail@wijsaccountants.nl

**IBAN:** NL69 ABNA 0636 0375 33  
**KVK:** 58941487  
**BTW:** NL.8532.47.158.B01

[wijsaccountants.nl](http://wijsaccountants.nl)

Wij communiceren met de raad van toezicht onder andere over de geplande reikwijdte en timing van de controle en over de significante bevindingen die uit onze controle naar voren zijn gekomen, waaronder eventuele significante tekortkomingen in de interne beheersing.

Eindhoven, 2 juni 2021  
Wijs Accountants

Drs. M.H.J. Werner-Hoeks RA

Kenmerk: 2021.0114.conv

# hub



noord-brabant

## Ondertekening van de jaarrekening

Mevr. Drs. A.M.H. Pennings  
Bestuurder



---

**D1 Gegevens rechtspersoon per 31-12-2020**

\* Bestuursnummer 82292  
 \* Naam en adres van de instelling Stichting Hub Noord-Brabant  
 Postbus 460  
 5240 AL Rosmalen  
 \* Telefoonnummer 073-5231190  
 \* Faxnummer 073-5230227  
 \* E-mailadres [bestuur@hubnoordbrabant.nl](mailto:bestuur@hubnoordbrabant.nl)  
 \* Internetsite [www.hubnoordbrabant.nl](http://www.hubnoordbrabant.nl)  
 \* Contactpersoon Mevr. Drs. A.M.H. Pennings  
 \* Telefoonnummer contactpersoon 073-5231190  
 \* Faxnummer contactpersoon 073-5230227  
 \* E-mailadres contactpersoon [bestuur@hubnoordbrabant.nl](mailto:bestuur@hubnoordbrabant.nl)

\* Gegevens administratiekantoor ONS Onderwijsbureau  
 \* AK-nummer 401

\* Brin-nummer + NAW gegevens school

Brinnummer	Naam	Sector	Aantal leerlingen 2019	Aantal leerlingen 2020
01PD	Locatie Rosmalen	SO/VSO	428	458
02SJ	Stedelijk VSO	VSO	379	391
02SJ	Locatie Boxtel	SO/VSO	72	77
02SW	Locatie Oss	SO/VSO	176	185
14OT	Locatie Veghel	SO/VSO	173	174
01PD	Dienstencentrum			